



fondation  
maison des  
sciences  
de l'homme

# RAPPORT DE GESTION 2023

---



**60**  
ANS

# SOMMAIRE

03

Éditorial du directoire

05

Éditorial des présidents du conseil de surveillance

06

Instantanés 2023

08

Cartographie

11

La FMSH en chiffres

12

Soutenir l'internationalisation et l'innovation en sciences humaines et sociales

13

Faciliter la circulation des scientifiques

14

Soutenir les projets novateurs en dialogue avec les arts

16

Favoriser le développement d'équipes et réseaux internationaux

19

Prix de la Fondation

20

Accueillir les chercheuses et chercheurs étrangers - Maison Suger

22

Former la jeune recherche, aider à la production et à la valorisation

25

Diffuser les savoirs

26

Accompagner et documenter les débats publics - Éditions de la MSH

28

Promouvoir la production scientifique

30

Engager le public

32

Partager les savoirs par l'image et le son

34

Canal-U, la plateforme audiovisuelle de l'enseignement supérieur et de la recherche

36

Les fondamentaux

37

Favoriser un environnement de travail de qualité et inclusif

38

Rénover les applications et outils métiers

38

Campus Condorcet

39

Synthèse financière

40

Promouvoir l'action de la FMSH

41

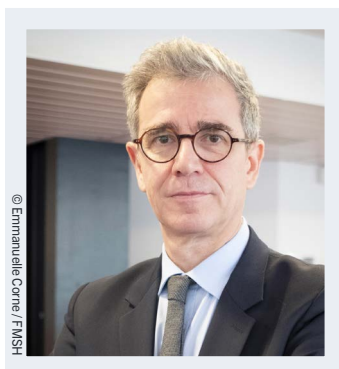
Développement et partenariats

42

Instances et comités

44

Organisation



Au cours de l'année 2023, la Fondation Maison des Sciences de l'Homme a entrepris plusieurs chantiers majeurs pour son avenir, auxquels le directoire a donné une nouvelle impulsion dès sa prise de fonction le 9 juillet 2023.

Une partie de ces chantiers relève de la gouvernance de l'établissement. Ainsi, la rédaction du rapport d'auto-évaluation, remis au HCÉRES le 22 janvier 2024, a mobilisé l'ensemble des équipes de direction et le directoire durant tout le second semestre 2023. Ce rapport achève un cycle marqué par d'importantes transformations internes que l'auto-évaluation a permis d'apprécier dans un esprit de sincérité et de transparence. Il donne aussi la mesure de ce qui reste à accomplir en 2024, année marquant la fin du contrat pluriannuel en cours.

Une autre partie relève de la programmation immobilière. Au second semestre, la discussion avec l'ensemble des parties prenantes (DGESIP, EPAURIF, EPPC, EPPC, etc.) a permis d'aboutir à un accord sur le programme immobilier du futur siège de la FMSH partagé avec l'EHESS sur le Campus Condorcet. Cet accord, acté lors du comité de pilotage du 11 octobre 2023, marque lui aussi la fin d'un cycle, qui projette résolument la Fondation vers le Campus Condorcet, avec le lancement du concours d'architecture prévu durant l'année 2024.

Parmi ces chantiers figure aussi la modernisation des systèmes d'information de la diffusion-distribution. Cette modernisation vise à une optimisation des stocks et des flux avec les partenaires commerciaux de la FMSH, éditeurs et libraires, en vue d'offrir le service le plus efficient et le plus pertinent aux lecteurs. Elle implique une meilleure administration des métadonnées afin que le référencement des œuvres permette aux auteurs de trouver leur public, notamment sur le site de vente en ligne *Le Comptoir des presses d'universités*.

Enfin, la diversification des ressources et la levée de fonds ont aussi mobilisé les équipes. Avec un événement de lancement organisé à la Villa Albertine de New York le 30 novembre 2023, une campagne de levée de fonds a été initiée aux États-Unis, et plusieurs contacts ont été pris à cette occasion. Le directoire s'est attaché à affiner la stratégie de levée de fonds auprès des donateurs et des mécènes, mais aussi à renforcer ses relations avec les fondations américaines. Il s'est aussi efforcé de donner une capacité de veille à la Fondation.

L'année 2023 restera certainement une année de transition et de transformation, mais aussi une année de stabilité et de continuité avec la célébration du 60<sup>e</sup> anniversaire de la Fondation Maison des Sciences de l'Homme. Plusieurs événements ont permis de retracer les jalons de l'histoire de la Fondation, de remémorer

#### Directoire

- ▶ Antonin Cohen, président
- ▶ Claire Bordes, vice-présidente

# Éditorial

l'action de ses fondateurs et administrateurs, mais aussi la détermination de ses équipes. Les grandes étapes, comme la création des Éditions de la Maison des Sciences de l'Homme ou l'ouverture de la Maison Suger, ont ainsi été évoquées. La permanence de l'institution malgré le changement de tout son écosystème est le signe de sa solidité. La continuité de son action l'est aussi, et c'est l'occasion de saluer le bilan du précédent directoire présidé par Hélène Velasco-Graciet.

Tout ceci a été réalisé dans une grande vigilance budgétaire, avec un contexte de crise économique et politique qui rejaillit sur tous les opérateurs de l'enseignement supérieur et de la recherche. L'exercice 2023 se conclut sur un déficit maîtrisé, bien en deçà de ce que prévoyait le budget initial, sans pour autant sacrifier les mesures salariales ou les missions essentielles de la Fondation. La montée en puissance de la démarche qualité a trouvé un accomplissement avec l'obtention du label IDEAS. Le dialogue social a trouvé des réalisations dans plusieurs accords discutés et signés au sein du comité social d'entreprise.

Si le bilan de la Fondation importe, c'est surtout sa capacité à servir les sciences humaines et sociales en se projetant vers l'avenir qu'il faut saluer. C'est l'occasion de dire la reconnaissance du directoire aux équipes de la Fondation, qui montrent au quotidien leur engagement. La Fondation Maison des Sciences de l'Homme déploie en effet son action sur l'ensemble de la chaîne de production et de valorisation scientifique. L'année 2023 a permis d'amorcer une réflexion sur l'avenir des métiers portés par la Fondation, et sur le destin de la Fondation pour les prochaines années. L'année 2024 sera celle de la redéfinition du projet scientifique et stratégique pour l'établissement, avec la préparation du nouveau contrat pluriannuel avec l'État.

La Fondation doit renforcer ses capacités d'action concentrées sur ses missions fondamentales et entraîner dans son ambition l'ensemble de ses partenaires, extrêmement nombreux : ministères, universités, organismes, unités de recherche ou d'appui à la recherche, éditeurs, libraires, bibliothèques, fondations, entreprises, etc. La FMSH porte en effet des dispositifs de mutualisation des ressources dont l'efficacité doit être soulignée, comme Canal-U, que le directoire entend conduire à un stade de développement supérieur. Elle porte aussi des programmes et des dispositifs de mobilité entrante et sortante à l'échelle du monde, comme la Maison Suger, qui permettent aux scientifiques de poursuivre leurs recherches et collaborations, et ce malgré les entraves qu'ils peuvent rencontrer dans leur pays.

En un mot, la Fondation Maison des Sciences de l'Homme a su rester fidèle au projet de son fondateur Fernand Braudel, tout en innovant à chaque étape de son existence institutionnelle. L'année du 60<sup>e</sup> anniversaire n'échappe pas à cette double vocation du mouvement en équilibre.



### Présidente et vice-président du conseil de surveillance

- ▶ Caroline Ollivier-Yaniv
- ▶ Mohammed Benlahsen

## Édito du CS

2023 est une année de renouvellement dans la continuité pour la FMSH.

Sur le plan de la gouvernance et des instances en premier lieu : le conseil de surveillance que nous avons désormais l'honneur de présider a élu un nouveau directoire, lequel a pris ses fonctions en juillet 2023.

Il convient de commencer par saluer la stratégie et l'action portées de manière transparente et efficace par Hélène Velasco-Graciet et son équipe pendant deux ans et demi. La refondation de la FMSH s'est avérée exigeante pour l'ensemble des équipes et elle a aussi été accompagnée par un conseil de surveillance vigilant.

C'est peu de dire que beaucoup a été fait : en termes de clarification des missions, de refonte des instances (notamment par la mise en place d'un comité d'éthique et d'un comité d'audit), de structuration du pilotage, mais aussi en matière de diffusion des savoirs ou encore de partenariats avec de nombreux établissements de l'enseignement supérieur et de la recherche, au premier rang desquels le Campus Condorcet.

D'autres chantiers importants ont été ouverts pour consolider l'action de la FMSH au service du rayonnement des savoirs produits par les SHS, aux échelles locale, nationale et internationale, mais encore pour soutenir le développement des instruments de travail dont ce domaine scientifique a bien évidemment besoin.

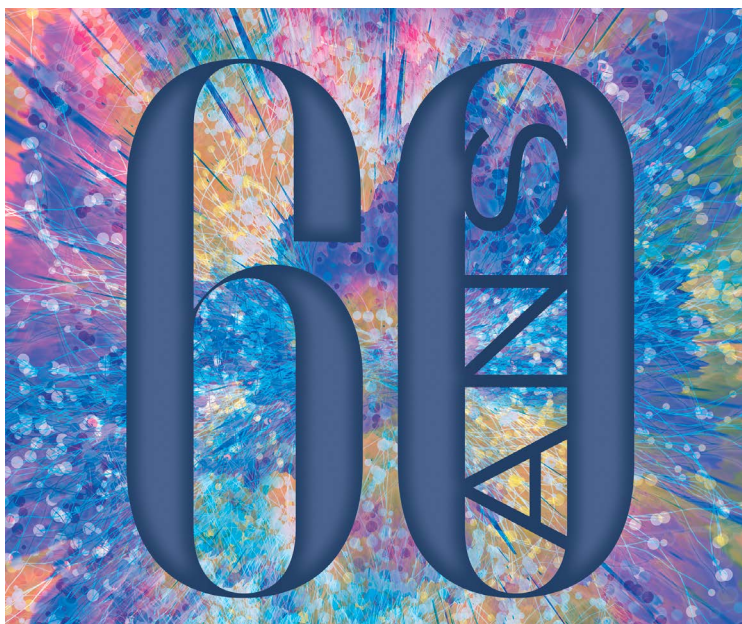
On peut également parler de renouvellement dans la continuité pour la stratégie de la Fondation.

Le passage de témoin entre les équipes s'est notamment matérialisé par le succès de l'obtention, fin 2023, du label IDEAS, qui atteste la qualité des pratiques en matière de gouvernance, de finances et d'évaluation.

Le nouveau directoire, présidé par Antonin Cohen, a été élu sur un programme déjà engagé et qui va s'affirmer dans le cadre du prochain contrat pluriannuel avec l'État, sur la base de l'évaluation par le Hcéres des acquis des années récentes. Les axes de développement visent à consolider, mais aussi à spécifier, l'action de la FMSH parmi, et avec, les acteurs nationaux et internationaux de la recherche en SHS. La diversification des ressources propres – en cohérence avec ce que permet son statut de fondation reconnue d'utilité publique –, l'augmentation du financement de la recherche et de la mobilité, mais encore le développement des formes numériques de diffusion et l'optimisation du système de distribution sont autant de lignes de force que le conseil de surveillance accompagnera de manière attentive.

# Instantanés 2023

Retour sur douze mois d'activités, placés sous le signe du 60<sup>e</sup> anniversaire de la Fondation. De l'inauguration de son nouveau tiers lieu de médiation scientifique à la discussion transatlantique sur l'avenir des démocraties, découvrez les événements qui ont marqué l'année 2023 de la FMSH.



## La FMSH célèbre 60 ans d'action au bénéfice de la recherche en sciences humaines et sociales

Créée en 1963, la Fondation Maison des Sciences de l'Homme a célébré en 2023 son 60<sup>e</sup> anniversaire. Tout au long de l'année, une série d'événements a mis en lumière et illustré l'action menée par la Fondation depuis six décennies pour soutenir et promouvoir la recherche en sciences humaines et sociales.

Parmi ces événements :

- ◆ **Qu'est-ce qu'une maison des sciences de l'homme ? Pour une histoire de la FMSH (1963-2023)** | Février ;
- ◆ **Inauguration officielle du Comptoir, un nouvel espace de promotion et d'accès aux savoirs** | Février ;
- ◆ **Parution de l'ouvrage de Michel Fournier *La Maison des sciences de l'homme de Paris. Une utopie braudélienne réalisée. 1963-2005*** aux Éditions de la MSH ;
- ◆ **Parcours d'intellectuels en exil : un humanisme sans frontières** | Mars-juin ;
- ◆ **Capitalisme, anticapitalisme et sciences sociales engagées à l'échelle globale : autour de l'œuvre d'Immanuel Wallerstein** | Septembre ;
- ◆ **Les Éditions de la MSH face aux enjeux du monde** | Octobre ;
- ◆ **Does Democracy Have a Future?** | Novembre.

## Janvier

Appel à projets

### Lancement du programme trilatéral franco-nordique

En partenariat avec le CNUP, la FMSH a lancé le premier appel à projets de son nouveau programme de coopération à destination des chercheurs français et nordiques.

16 janvier 2023

## Février

Diffusion des savoirs

### Inauguration du Comptoir

Un lieu unique de diffusion et de découverte des sciences humaines et sociales, qui associe la vente d'ouvrages et de revues à une programmation scientifique et culturelle originale.

2 février 2023

Partenaire

### La FMSH rejoint le réseau des membres de l'AUF

La FMSH est désormais membre associé de l'Agence universitaire de la Francophonie.

17 février 2023

## Mars

Conférence

### Parcours d'intellectuels en exil : un humanisme sans frontières

Un cycle de 4 conférences pour rendre visible la complexité des trajectoires intellectuelles de l'exil et leur importance tant pour le renouveau de la pensée que pour celui de la démocratie.

28 mars 2023 - Paris



## Avril

Rencontre

### Sur les fronts de la paix

À l'occasion de la parution de l'ouvrage *Sur les fronts de la paix* aux Éditions de la MSH, la FMSH a invité son autrice Séverine Autesserre, activiste de la paix, chercheuse et directrice du département de sciences politiques à l'université Columbia à New York.

20 avril 2023

Prix

### L'accord parfait ? Prix Coup de cœur du Livre France Musique - Claude Samuel 2023

Delphine Blanc a reçu le « Coup de cœur » du jury pour son ouvrage *L'accord parfait ? Dans les coulisses des orchestres de musique classique*, publié en juin 2022 aux Éditions de la MSH.

13 avril 2023

## Juin

Colloque

### Fanon en pratiques. Perspectives internationales

Un colloque organisé par le réseau Mondes caraïbes et transatlantiques en mouvement pour explorer les héritages pluriels de la trajectoire et de la pensée de Frantz Fanon.

1 & 2 juin 2023



Événement

### Nuit blanche au Comptoir

À l'occasion de la Nuit blanche parisienne, la Fondation a exceptionnellement ouvert les portes de son Comptoir pour une soirée inédite consacrée à l'exploration des différents visages de la nuit.

3 juin 2023

Diffusion des savoirs

### FMSH Diffusion-distribution participe pour la première fois au Festival des « Passeurs de livres » d'Alès

Dédié à toutes les sciences humaines, le festival associe scientifiques et auteurs de fiction, roman et BD pour

questionner la société, encourager les échanges et élargir au plus grand nombre l'accès au savoir porté par les sciences humaines.

1<sup>er</sup> juin 2023 - Alès



Élection

### Antonin Cohen est élu président du directoire

À l'occasion du renouvellement du directoire, le conseil de surveillance a élu Antonin Cohen, en qualité de président, Claire Bordes et Anne Simonin, en qualité de vice-présidentes.

La nouvelle équipe a officiellement pris ses fonctions le 9 juillet 2023.

27 juin 2023

## Septembre

Colloque

### Capitalisme, anticapitalisme et sciences sociales engagées à l'échelle globale : autour de l'œuvre d'Immanuel Wallerstein

Depuis sa rencontre avec Fernand Braudel en 1970 jusqu'au début de l'année 2018, Immanuel Wallerstein avait choisi Paris et la FMSH comme le pôle européen d'un ambitieux projet visant à considérer, à l'échelle du monde, tous les problèmes majeurs de nos sociétés contemporaines.

11 & 12 septembre 2023 - Paris



## Octobre

Rencontre

### Les Éditions de la MSH face aux enjeux du monde

Une journée dédiée aux missions des Éditions de la MSH qui a permis de mettre en perspective son histoire et les grands sujets de société qu'elles éditorialisent depuis plus de 40 ans.

26 octobre 2023

Label

### La FMSH obtient le label IDEAS

Marque de la qualité de son engagement sociétal, le label IDEAS atteste la démarche d'amélioration continue poursuivie par la Fondation en matière de gouvernance, de gestion financière et d'évaluation de l'action.

26 octobre 2023

## Novembre



Prix

### L'ouvrage *Compagnons de lutte* reçoit le prix Pierre Daix 2023

Le prix Pierre Daix pour l'histoire de l'art contemporain a récompensé Paula Barreiro López pour son ouvrage *Compagnons de lutte. Avant-garde et critique d'art en Espagne pendant le franquisme* paru aux Éditions de la MSH dans la collection « Passages ».

20 novembre 2023

Rencontre

### Does Democracy Have a Future?

À l'occasion d'un événement partenaires, la FMSH a organisé à la Villa Albertine, résidence de l'ambassade de France à New York, une discussion transatlantique sur l'avenir de la démocratie au XXI<sup>e</sup> siècle.

30 novembre 2023 - New York

## Décembre

Rencontre

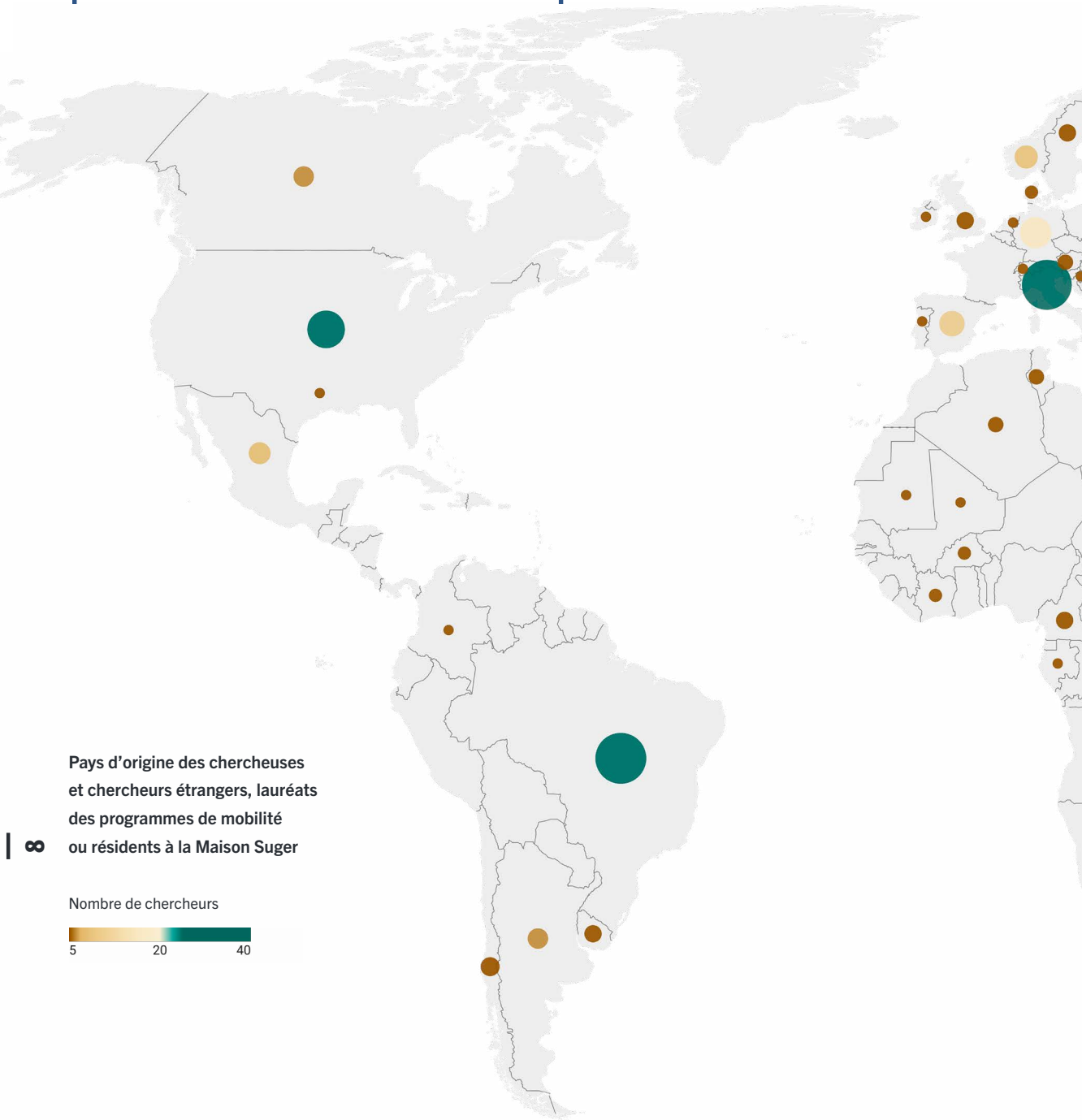
### Sciences sociales par temps de crise

La FMSH a invité Didier Fassin à venir présenter son dernier ouvrage paru aux Éditions du Collège de France.

21 décembre 2023

# Cartographie

– Internationaliser la recherche  
par la mobilité et la coopération



128

chercheuses et chercheurs  
en mobilité

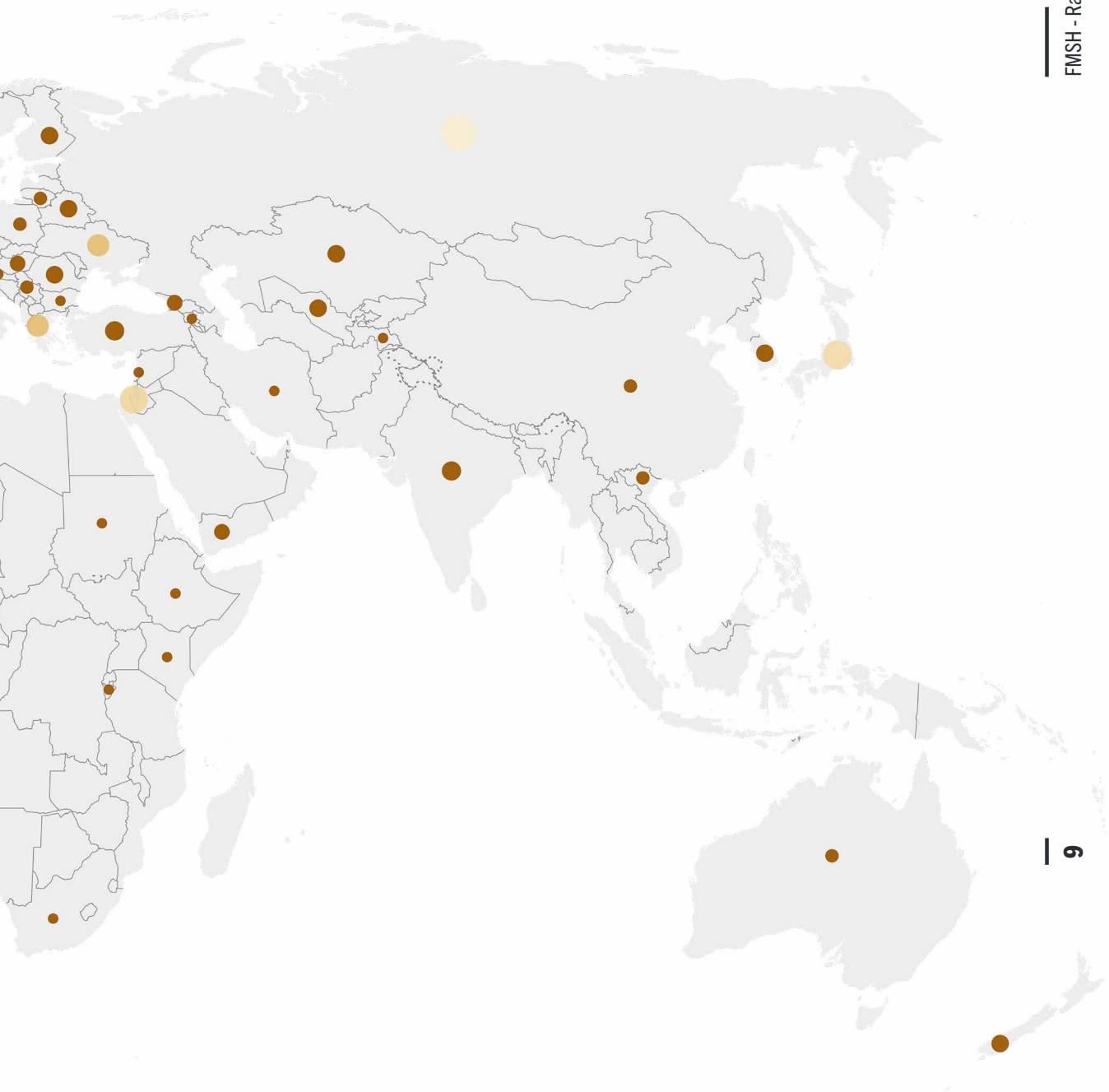
190

chercheuses et chercheurs  
accueillis à la Maison Sugier

63

porteurs de projet





**64**

pays représentés

**35**

partenaires

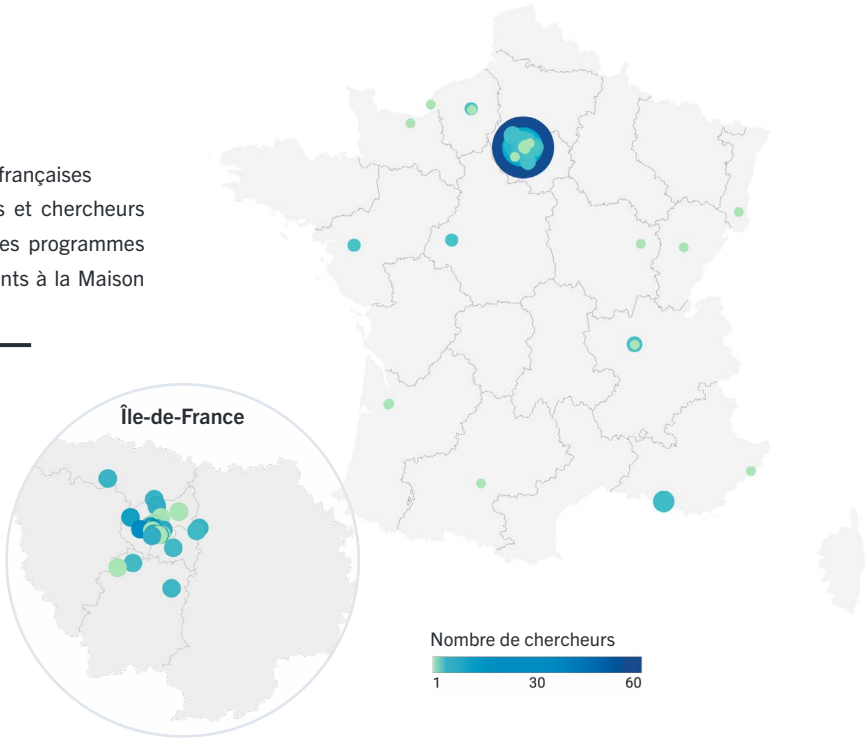
**10**

programmes

Carte des institutions d'accueil françaises

52

institutions d'accueil françaises pour les chercheuses et chercheurs étrangers, lauréats des programmes de mobilité ou résidents à la Maison Suger

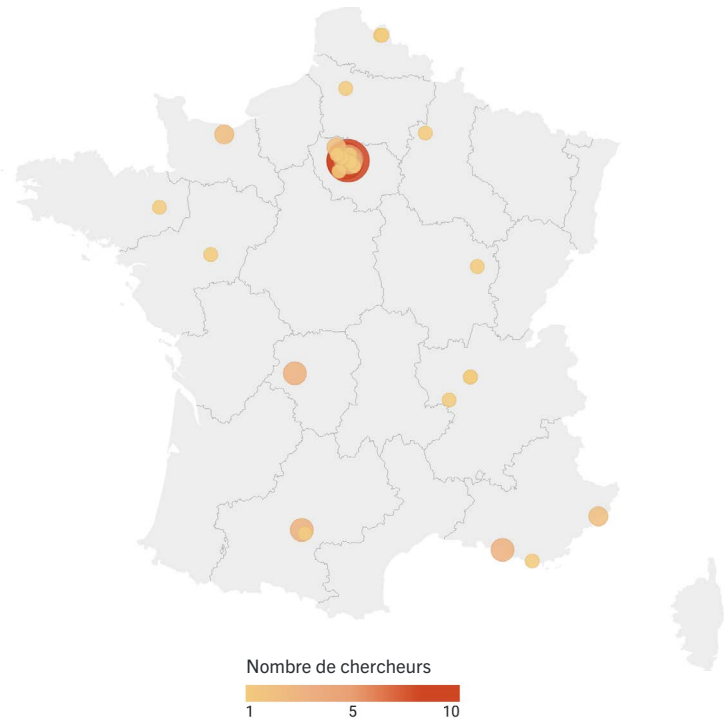


Carte des institutions françaises de rattachement

10

71

chercheuses et chercheurs, affiliés à une institution française, lauréats des programmes et prix de la FMSH



# La FMSH en chiffres

**La Fondation Maison des Sciences de l'Homme fait progresser la recherche en sciences humaines et sociales pour approfondir notre compréhension des mondes passés, présents et futurs, et répondre aux défis communs de l'humanité.**

Fondation reconnue d'utilité publique, la FMSH développe des programmes et services au bénéfice de toutes les communautés scientifiques pour accélérer la création et le partage de la connaissance à l'échelle du monde.

## 391

chercheuses et chercheurs  
soutenus ou accueillis en résidence

## 1 200

titres au catalogue des Éditions de la MSH  
dont 37 nouveautés en 2023

## 33 600

références d'ouvrages et de revues  
commercialisés

## 45 000

vidéos et podcasts mis à disposition  
en accès libre et gratuit sur Canal-U

## 40 000

abonné.e.s  
(newsletter et réseaux sociaux)

## 13,1

millions d'euros de budget  
en 2023

## 117

collaboratrices et collaborateurs

The background features a large, stylized, rounded 'S' shape in a dark color, set against a vibrant, abstract pattern of thin, intersecting lines and small circles in shades of purple, blue, and yellow. The overall aesthetic is modern and scientific.

**Soutenir  
l'internationalisation  
et l'innovation en sciences  
humaines et sociales**

---

# Faciliter la circulation des scientifiques

## – Programmes de mobilité

La FMSH conduit plusieurs dispositifs de soutien à la mobilité internationale en sciences humaines et sociales permettant aux chercheurs d'enquêter sur le terrain, collecter les ressources, acquérir des compétences et diversifier les approches.

Cofinancés par le ministère de l'Enseignement supérieur et de la Recherche (MESR), et en partenariat avec de nombreuses UMIFRE, fondations et institutions de recherche tels que l'Arab Council for the Social Sciences (ACSS), l'Union des universités de la Méditerranée (UNIMED), la Fondation Einaudi et l'Institut de recherche pour le développement (IRD), ces programmes sont reconnus pour leur plus-value tant sur le parcours des chercheurs que pour les communautés scientifiques qui les accueillent :

- Le programme **Directeurs d'études associés (DEA)** permet aux chercheurs étrangers confirmés de venir effectuer leurs travaux de recherche en France ;
- Le programme **Atlas** offre des aides à la mobilité pour réaliser des terrains de recherche postdoctoraux d'une durée de 2 à 3 mois ;
- Le programme **Thémis** est destiné aux chercheurs confrontés à des entraves à la liberté académique et leur permet de venir effectuer des recherches en France dans le cadre de séjours d'une durée de 2 à 3 mois ;
- Le programme **IIAS-FMSH** soutient la mobilité intra-européenne des chercheurs en études asiatiques pour des séjours de courte durée.



**« FMSH Thémis fellowship awarded to me for Spring 2023 was an invaluable contribution towards my research and writing project. »**

Lauréate du programme Thémis en 2023, Sarbani Sharma est rattachée à l'université

Azim-Premji en Inde. Titulaire d'un doctorat en sociologie, son projet *Itineraries of Freedom: Politics of Life and Resistance in Kashmir* s'appuie sur une étude ethnographique de la vie quotidienne au Cachemire, au sein d'un mouvement contemporain pour le droit à l'autodétermination.

**« As an Early Career Scholar from India, I continuously struggle to find consolidated time for research due to the relentless cycles of teaching and administrative workload. The fellowship provided me with the space and time in Paris to focus on my ongoing book manuscript project as well as the crucial opportunity to meet and share my work with South Asian studies scholars affiliated with Sciences Po and EHESS Paris. Sessions and meetings with scholars in France immensely contributed towards ideations for my writing project and possibility of future collaborations. »**

### Lauréate du programme Thémis

- ▶ Sarbani Sharma, Université Azim-Premji

## Chiffres clés

### PROGRAMME DEA

- **3** appels par an
- **60** mobilités effectuées
- **31** nationalités
- **18** disciplines représentées
- **204 400 €** accordés

### PROGRAMME ATLAS

- **2** campagnes d'appels par an
- **70** pays couverts
- **15** partenaires
- **40** mobilités effectuées
- **14** disciplines représentées
- **144 000 €** accordés

### PROGRAMME THÉMIS

- **2** appels par an
- **28** chercheurs accueillis
- **14** nationalités
- **12** disciplines représentées
- **104 000 €** accordés

### PROGRAMME IIAS-FMSH

- **1** appel par an
- **1** chercheur accueilli
- **4 000 €** accordés

# Soutenir les projets novateurs en dialogue avec les arts

## – Programmes Arts & SHS

Les arts jouent un rôle essentiel dans la perception et la représentation du monde. Ils contribuent à sa définition et à sa transformation, sous toutes ses facettes, qu'elles soient sociales, environnementales, politiques, historiques ou encore, et sans être exhaustif, territoriales.

Le programme Arts & SHS a vocation à faire dialoguer la création artistique et la recherche en sciences humaines et sociales afin de questionner le monde et étudier les sociétés. Les projets soutenus et les collaborations nouées visent à développer la réflexion sur les arts, mais aussi à éclairer différemment la recherche par les pratiques artistiques.

Les projets, sélectionnés pour une durée de deux ans, doivent être en phase d'incubation et comprendre une dimension internationale ainsi qu'une ouverture sur des réseaux de recherche.

Ouvert à toutes les disciplines en SHS et à toutes les pratiques artistiques, ce programme est mené en partenariat avec la Fondation Calouste Gulbenkian-Délégation France, qui développe, entre autres, des activités autour des grands thèmes de la société contemporaine dans les domaines des arts, de la culture, des arts sociaux et de l'économie sociale.

---

### Chiffres clés

#### PROGRAMME ARTS & SHS

- **1** appel par an
- **2** projets sélectionnés
- **34 000 €** accordés

---

### Lauréats de l'appel à projets 2023

◆ *Le repos en temps et en espaces précaires. La fabrique de l'abri et les espaces et temps d'intimité dans les situations de non- ou mal-logement*, projet coordonné par Marina Chauliac, anthropologue au Laboratoire d'anthropologie politique.

Ce projet questionne l'accès au repos et au rêve des personnes dénuées de logement conventionnel (sans-abri, travailleurs nomades, demandeurs ou déboutés du droit d'asile, etc.) à partir des lieux publics, des corps et des imaginaires. Il a pour ambition d'accompagner le changement vers plus d'hospitalité. Sur la base de récits et d'expériences, il s'agira de penser la ville de demain et d'en dessiner les contours.

◆ *Du quartier au désert. Entre spiritualité et retour à la nature, trajectoires et expériences de jeunes populaires au Mexique, San Luis Potosí*, projet coordonné par Irène Pochetti, UPEC-Lirtes.

Mobilisant une enquête de terrain croisant photographie et ethnographie, cette recherche interroge les pratiques spirituelles et de soin de la population de San Luis Potosí. Ce projet donnera lieu à la publication d'un livre et à une exposition itinérante pensée, discutée et construite avec les personnes participant aux cérémonies.



© Jean-Félix Fayolle

## Slithering Cures. Snakes and antivenoms in South India

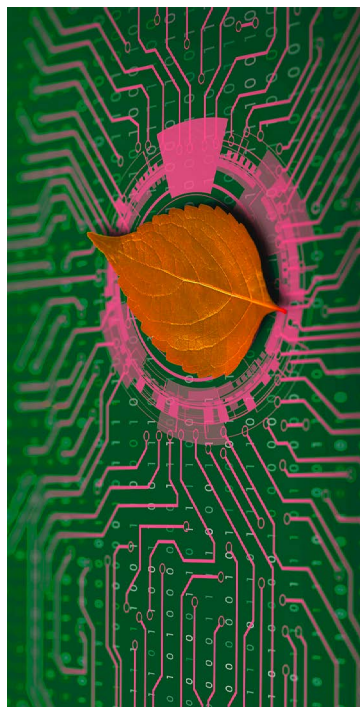
– Projet lauréat 2022

Une forme originale de dialogue entre arts et sciences autour des questions sanitaires, sociales et environnementales.

« Slithering Cures » est un projet d'exposition itinérante qui vise à donner forme aux multiples conceptions du serpent et de son venin : celles des patients victimes d'envenimation, des biologistes et herpétologistes analysant la composition du venin, des industriels impliqués dans la fabrication de sérum anti venin, des communautés ethniciées spécialisées dans la collecte du venin utilisé par l'industrie. En donnant voix aux multiples acteurs et actrices de ce processus, le projet entend rendre palpables les interactions entre humains, animaux et environnement, et visibiliser la contribution de communautés souvent ignorées et des populations animales aux sociétés industrielles.

*«Le soutien de la FMSH nous a permis de financer des terrains exploratoires en Inde, ainsi que les débuts de notre réflexion et les premiers essais sur la fabrique du dispositif d'installations d'expositions. Nous avons ainsi pu engager une réflexion sur des éléments qui n'étaient pas forcément présents dans nos autres activités, je pense aux enjeux de valorisation, aux formes de restitution. Nous avons essayé de mener une réflexion vraiment collective autour des formes de restitution. [...] L'autre élément important avec le soutien de la FMSH, c'est qu'il nous a permis de financer des activités qui ne sont pas finançables autrement, par exemple des formations sur des outils de production musicale qui ne sont pas possibles dans le cadre académique habituel.»*

► Mathieu Quet, directeur de recherche en sociologie, IRD, Ceped



## La fiction et le tournant éthique – Projet lauréat 2022

Une collaboration entre philosophes, littéraires, écrivains et artistes pour examiner ce qui lie et délie fiction et éthique.

Il y a quinze ans, Pierre Jourde pouvait écrire sans crainte de dénégation que « en ce qui concerne la littérature contemporaine, parler de bien et de mal paraît tout à fait obsolète ». À l'heure des appels à la censure, boycotts et protestations, une telle position n'est plus aisément défendable et risque le reproche d'une posture anachronique. Déployé en trois volets : un ouvrage collectif *En deçà du bien et du mal*, un colloque international et un cycle de conférences *Peut-on tout dire ? Peut-on tout représenter ?*, ce projet de recherche examine, en croisant les regards de philosophes, littéraires, écrivains et artistes, ce qui lie et délie fiction et éthique.

*« Le programme Arts & SHS a tout d'abord permis la création de ce réseau de quatre jeunes chercheurs et chercheuses. Il nous a aussi offert la possibilité de travailler ensemble dans un cadre institutionnel et de croiser le regard entre les disciplines. On parle beaucoup d'interdisciplinarité aujourd'hui, mais c'est très rare d'avoir un vrai contexte dans lequel on aborde ensemble le même problème. Ce cadre a déjà apporté plusieurs nouvelles perspectives à mes recherches, et j'en suis sûre, aux recherches de mes collègues également. En ce qui concerne l'aspect matériel et concret du projet, la FMSH a rendu possible l'organisation du colloque et le financement de l'ouvrage, qui demande de l'énergie, mais aussi du soutien. Enfin, le soutien de la FMSH a contribué à la venue d'artistes de renommée internationale pour le cycle de conférences.»*

► Katie Ebner-Landy, junior fellow, Society of Fellows, université Harvard

# Favoriser le développement d'équipes et réseaux internationaux

## – Programmes de coopération

La Fondation développe, seule ou en partenariat, des programmes de coopération visant à soutenir les travaux d'équipes internationales et le développement de réseaux de recherche.

En 2023, la Direction Recherche & International a assuré le pilotage et l'animation de 4 programmes de coopération, dont un nouveau programme trilatéral en direction des pays nordiques. Parallèlement, elle a poursuivi ses travaux de préfiguration liés à la création d'un programme dédié aux questions de migrations.

- **Les Ateliers trilatéraux Villa Vigoni** visent à promouvoir et à renforcer la collaboration entre chercheurs français, allemands et italiens et encouragent l'usage des 3 langues dans le cadre d'une démarche scientifique innovante ;
- **Le Programme régional France Amérique latine Caraïbes** soutient des projets de coopération universitaire en finançant la mobilité d'enseignants-chercheurs ;
- **Le Programme Réseaux de recherche internationaux** stimule le développement de réseaux de recherche internationaux sur les enjeux de société ;
- **Le programme trilatéral franco-nordique** encourage l'organisation d'événements internationaux, la mobilité des chercheurs et le montage de projets européens.

### Programme trilatéral franco-nordique

En partenariat avec le Centre universitaire de Norvège à Paris, la FMSH a lancé un programme de coopération trilatérale entre des équipes de recherche françaises et nordiques (norvégiennes, suédoises, danoises, finlandaises et islandaises). L'appel est ouvert à toutes les disciplines des sciences humaines et sociales. Les projets sélectionnés, portés par une coordinatrice ou un coordinateur norvégien pour une durée de deux ans, doivent contribuer à l'organisation d'événements internationaux, à la mobilité des chercheurs, ainsi qu'au montage de réseaux et/ou de projets européens.

Trois projets ont été sélectionnés dans le cadre du premier appel à projets lancé au mois de janvier 2023 :

◆ **Les formes autochtones de propriété dans le contexte de l'extractivisme et de l'Anthropocène. Comparaisons ethnographiques dans les Andes et au-delà.**  
Coordinatrice : C. Vindal Ødegaard, université de Bergen.  
Membres du réseau : F. Saumade, université d'Aix-Marseille ; A. Burman, université de Gothenbourg ; J. Rivera, Université de Tübingen.

◆ **Mythes linguistiques. Une nouvelle approche de la politisation mondiale des langues classiques.**  
Coordinateur : H. Lamers, université d'Oslo.  
Membres du réseau : M.-L. Haack, université de Picardie ; M. Pharo Hansen, université de Copenhague.

◆ **Rencontrer la pensée urbaine pour repenser la ville. Conversations franco-nordiques.**  
Coordinateur : B. Enge Bertelsen, université de Bergen.  
Membres du réseau : A. Di Trani, École nationale supérieure d'architecture Paris-Val de Seine ; Dr M. Nielsen, Musée national du Danemark.

### Chiffres clés

#### RÉSEAUX EN SHS

- **1** appel
- **3** projets sélectionnés
- **82 000 €** accordés

#### PROGRAMME TRILATÉRAL FRANCO-NORDIQUE

- **1** appel
- **3** projets sélectionnés
- **53 000 €** accordés





## Programme Réseaux internationaux en SHS

Lancé en 2022, le programme « Réseaux internationaux en SHS » soutient la création ou le renforcement de réseaux de recherche en sciences humaines et sociales. Articulé autour d'un appel à projets et de collaborations institutionnelles, le programme vise à aider les communautés scientifiques dans leurs processus de structuration, de développement et de valorisation de leurs travaux.

### Appel à projets sur la thématique « Climat & environnement »

En 2023, l'appel à réseaux dédié à la thématique « Climat & environnement » a soutenu 3 projets pour une durée de trois ans :

♦ *Beachaccess. Le « désir de rivage » sous contrainte écologique. L'accès aux plages entre inégalités environnementales et protection du littoral.*

Coordinateurs : I. Bruno (université de Lille) et G. Salle (CNRS) ;

♦ *Redistribuer la valeur dans les chaînes de valeur des minerais extraits en Afrique. Un agenda pour la recherche et l'action.*

Coordinatrice : S. Dezalay (ESPOL, université catholique de Lille) ;

♦ *Le végétal dans les villes des pays du Sud. Enjeux patrimoniaux, d'adaptation au changement climatique et de qualité de vie.*

Coordinatrice : A. Nuscia Taïbi, (université d'Angers).

### Migrations : une plateforme numérique et un groupe d'experts internationaux

Depuis 3 ans, la Mission Numérique Recherche et la Direction Recherche & International accompagnent les travaux de préfiguration de deux projets complémentaires portant sur la question des migrations.

**La plateforme numérique**, dont le cahier des charges a été finalisé en 2023, a pour objectif de mettre à disposition les travaux de recherche menés sur les migrations en accordant une place privilégiée aux pays des Suds et aux publications et ressources scientifiques disponibles en *open access*. Réfléchi en partenariat avec l'Institut Convergences Migrations (ICM), la plateforme proposerait des fonctionnalités reposant sur l'emploi de l'intelligence artificielle pour faciliter et automatiser le moissonnage des contenus, la traduction et la classification, l'extraction d'entités normées, le système de recommandation, la génération de résumés, et proposer de nouveaux modes de visualisations de données.

Parallèlement, la Fondation a hébergé et animé une étude de faisabilité concernant la création d'un **groupe international d'experts sur les migrations**. Le Panel international sur les migrations est un projet de réseau scientifique, interdisciplinaire, international, indépendant et permanent qui rassemble des chercheuses et chercheurs issus des sciences sociales. Ce dispositif, dont le comité de pilotage est basé à la FMSH, s'inspire du modèle du Groupe d'experts intergouvernemental sur l'évolution du climat (GIEC) et du Panel international sur le progrès social (IPSP). Basé sur l'expertise scientifique, il aura vocation à enrichir la compréhension des migrations et de ses enjeux, dans l'optique d'éclairer l'opinion publique et l'élaboration des politiques. En 2023, avec le soutien de la Fondation Robert Bosch, de l'Institut Convergences Migrations et de l'Institut des Nations unies pour la formation et la recherche (UNITAR), une phase de consultation a été menée avec les parties prenantes nationales et internationales sur la faisabilité du Panel dont la communauté fondatrice est composée d'environ 700 scientifiques internationaux.

## Programme PREFALC

Soutenu par le ministère de l'Enseignement supérieur et de la Recherche et le ministère des Affaires étrangères et de l'Europe, le Programme régional France Amérique latine Caraïbes a inauguré en 2023 son premier appel à écoles d'été.

### Projets lauréats

- ◆ **Villes, justice socio-spatiale et transition socio-écologique.** Projet porté par F. Escaffre, université Toulouse 2-Jean Jaurès ;
- ◆ **Écrire pour la formation et le développement professionnels des enseignants à partir d'une approche inclusive.** Projet porté par A. Promonet, université de Lorraine ;
- ◆ **Collaboration pour le développement dans la région andine de la recherche et de la formation en sciences et technologies du numérique.** Projet porté par A. Quotb, Institut national polytechnique de Toulouse ;
- ◆ **Maestría en la historia comparada Francia-América latina.** Projet porté par J.-F. Schaub, École des hautes études en sciences sociales ;
- ◆ **Écologies des mémoires politiques. Art, son, image.** Projet porté par M. Solomos, université Paris 8-Vincennes Saint-Denis.

### École d'été lauréate

- ◆ **Défis territoriaux pour la gouvernance de l'eau dans les régions semi-arides et en contexte de pénurie (Brésil, France, Argentine, Chili).** Projet porté par V. Mitroi, Cirad. Pays partenaires : Argentine, Brésil, Chili.

## Chiffres clés

### PROGRAMME PREFALC

- **1** appel
- **6** projets sélectionnés
- **42** institutions impliquées
- **119 700€** accordés

### ATELIERS VILLA VIGONI

- **1** appel
- **6** projets sélectionnés
- **20** institutions impliquées
- **25 000 €** accordés

## Ateliers trilatéraux Villa Vigoni

- ◆ **Des mains féminines : femmes artistes et idées d'art au seuil de la modernité (XV<sup>e</sup>-XIX<sup>e</sup> siècles),** atelier porté par F. Alberti (université de Tours), C. Franceschini (Ludwig-Maximilians-Universität München) et E. Carrara (Università di Genova) ;
- ◆ **Souverainetés incertaines : pouvoir, économie et mobilité dans les régions transfrontalières de l'Eurasie entre la fin du XIX<sup>e</sup> siècle et la Seconde Guerre mondiale,** atelier porté par A. Guidi (Inalco), S. Suveica (Universität Regensburg) et M. Bresciani (Università di Firenze) ;
- ◆ **Gouverner par congrégations. La curie romaine : un organisme complexe entre théories et pratiques (milieu du XVI<sup>e</sup> siècle - début du XX<sup>e</sup> siècle),** atelier porté par F. Jankowiak (université Paris Saclay), B. Albani (Max-Planck-Institute) et M. C. Giannini (Università degli Studi di Teramo) ;
- ◆ **Hortus europaeus. Les anthologies poétiques en Allemagne, France et Italie, du XVI<sup>e</sup> au XVIII<sup>e</sup> siècle. Concepts, transferts et canons,** atelier porté par A. Lionetto (Sorbonne Université), D. Niefanger (Friedrich-Alexander-Universität) et F. Luciola (Università di Roma La Sapienza) ;
- ◆ **Traductions italiennes, françaises et allemandes d'œuvres grecques aux XV<sup>e</sup> et XVI<sup>e</sup> siècles,** atelier porté par A. Dedieu (université d'Aix-Marseille), E. Fantino (Universität Leipzig) et C. Sideri (Università di Verona) ;
- ◆ **Matériaux et espaces pour la biodiversité : histoires numériques des collections d'histoire naturelle,** atelier porté par A. Bergeron (CNRS), I. Heumann (Museum für Naturkunde Berlin, Leibniz-Institut für Evolutions) et E. Canadelli (Università di Padova).



Le programme des ateliers trilatéraux est porté par la DFG, la FMSH et la Villa Vigoni, avec le soutien de la Fondazione Treccani.

# Prix de la Fondation

La Fondation gère et décerne des prix de recherche qui soutiennent les projets de terrain et récompensent les travaux de recherche. Ces prix sont financés par des associations ou des legs établis par des personnalités scientifiques.

## Fonds Louis Dumont

Depuis 1911, le Fonds Louis Dumont offre chaque année à de jeunes chercheurs ethnologues et anthropologues un soutien pour mener des projets d'enquête sur le terrain :

◆ **Violaine Baraduc**, EHESS

Projet : « Au voisinage des génocidaires. Monographie d'un "village de la réconciliation" du Rwanda » ;

◆ **Lola Cindric**, EHESS

Projet : « "Pietra dura" made in India : globalisation, marchandisation et subalternité au prisme des objets en marqueterie de pierres entre Florence et Āgrā » ;

◆ **Lewa Elie Doksala**, EHESS

Projet : « L'accès à la terre, dans le camp de réfugiés de Dosseye : entre normes et pratiques foncières locales » ;

◆ **Samirah Jarrar**, université d'Aix-Marseille

Projet : « Des organes en conflit ? Prélèvement et transplantation d'organes entre Israël et Palestine » ;

◆ **Sarah Kerboas**, université de Toulouse-Jean Jaurès

Projet : « Le cas du volontourisme au Cambodge. 2017-2019 » ;

◆ **Marie-Camille Linte**, université de Toulouse-Jean Jaurès

Projet : « La mémoire migratoire des femmes hmong vivant en Guyane française » ;

◆ **Laurie Vandavelde**, EHESS

Projet : « Éc(h)o-politique des chants d'oiseaux : ethnographier les voix pour penser les relations dans le cadre d'une relation d'élevage (São Paulo, Brésil) ».

## Prix Ariane Deluz

Créé en 2014 grâce au legs de l'anthropologue franco-suisse Ariane Deluz, ce prix récompense le projet de terrain d'un doctorant préparant une thèse en ethnologie de l'Afrique subsaharienne :

◆ **Lola Rolland**, EHESS

Projet : « Terrain complémentaire sur les trajectoires féminines dans l'archipel sakalava de Nosy Be ».

## Prix d'histoire sociale Mattei Dogan

Le prix d'histoire sociale est décerné à deux thèses d'excellence traitant d'un sujet d'histoire sociale du XIX<sup>e</sup> au XXI<sup>e</sup> siècle.

◆ **Jean-Christophe Balois-Proyart**, université Paris 1 Panthéon-Sorbonne

Thèse : « Ouvriers et fabricants au temps du capitalisme marchand. De la désincorporation des métiers à l'incorporation du travail (France, 1789-1848) » ;

◆ **Daniela Duran Cid**, université Rennes 2

Thèse : « Expertise et politique au cœur de la coopération au développement France-Chili : le bureau d'études IRAM dans la Réforme agraire chilienne (1964-1973) ».

# Lauréats 2023



**C'est un très grand honneur pour une chercheuse étrangère de recevoir un prix d'histoire sociale en France. Ce prix constate et valide l'importance de la circulation de la recherche et des chercheurs entre l'Europe et les Amériques, ainsi que la pertinence d'un regard transnational.**



### Lauréate du prix d'histoire sociale Mattei Dogan

▶ Daniela Duran Cid, doctorante à l'université Rennes 2

# Accueillir les chercheuses et chercheurs étrangers

## – Maison Suger

Créée en 1990 à l'initiative de la FMSH avec le soutien du ministère de l'Éducation nationale et du rectorat de Paris, la Maison Suger accueille les chercheuses et les chercheurs du monde entier en leur offrant un environnement optimal tant pour leur séjour que pour faciliter leur recherche à Paris.

Depuis sa création, ce sont plus de 7 000 scientifiques de toutes les disciplines des sciences humaines et sociales, invités par les institutions d'Île-de-France, qui s'y sont succédé.

### Des critères de sélection en évolution

Conformément aux orientations fixées par le directoire de la FMSH et aux recommandations du conseil scientifique, la sélection des candidatures en 2023 a tendu à accroître la part des primodemandeurs (62 %), celle des jeunes chercheurs (notamment issus du programme Atlas de la Fondation), comme des bénéficiaires des programmes d'aide aux chercheurs en exil (PAUSE ou Thémis).

Parallèlement, la Maison Suger continue de veiller à la parité femmes/hommes et au maintien de l'équilibre entre pays d'origine, champs disciplinaires et institutions invitantes.

### Une politique tarifaire au bénéfice des institutions de recherche

Par sa politique tarifaire, la FMSH contribue dans une marge de 30 à 35 % au coût réel d'un logement à la Maison Suger. Ainsi en 2023, la FMSH a participé à hauteur de 150 000 € à l'accueil de chercheurs étrangers, dans la plupart des cas au bénéfice des établissements de l'enseignement supérieur et de la recherche franciliens, principales institutions invitantes.

De la même manière, la FMSH a participé à valoriser les séjours de chercheurs en exil : la Maison Suger a pris à sa charge une perte de chiffre d'affaires supérieure à 12 000 € en ne facturant pas ou que partiellement des mois de résidence.

### Des moments d'échanges pour « Faire Maison »

« Faire Maison », c'est à la fois héberger, et favoriser la sociabilité entre pairs, initier des moments de partage et d'échanges. C'est pourquoi la Maison Suger a inauguré en 2023 deux temps de rencontres à destination des résidents mais ouverts à tous :

- ◆ Les « Rencontres de Suger » : rendez-vous conviviaux et informels organisés le premier mercredi de chaque mois, les Rencontres de la Maison Suger favorisent les échanges entre anciens et nouveaux résidents, chercheurs et personnel de la FMSH ;
- ◆ Les « Jeudis de la Maison Suger » : dans le cadre de ce séminaire, les résidents sont invités à présenter leur recherche en cours, à exposer leurs problématiques et croiser regards et analyses dans une perspective interdisciplinaire. Ce séminaire entend également favoriser de potentielles collaborations.

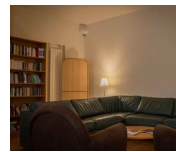
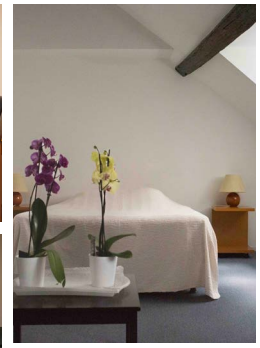
## Chiffres clés

- **190** chercheurs accueillis
- **213** séjours
- **60 %** taux de sélection
- **94 %** taux d'occupation
- **462 k€** chiffre d'affaires
- **43** pays représentés
- **6** disciplines majoritairement représentées : histoire, littérature/langues, sociologie, philosophie, anthropologie/ethnologie, histoire de l'art
- **23** événements accueillis
- **16** manifestations
- **7** séminaires récurrents

### Une nouvelle plateforme de candidature en ligne

Développée par la Mission Numérique Recherche, la nouvelle plateforme visant à faciliter la procédure de dépôt des dossiers a été mise en ligne au premier semestre 2023.

De nouvelles fonctionnalités sont à l'étude pour l'année 2024.



## Événements 2023

La Maison accueille chaque année des rencontres scientifiques (ateliers, séminaires réguliers, colloques, écoles d'été) organisées par la FMSH ou des institutions partenaires. Elle favorise également les initiatives organisées par les résidents dans le cadre de leurs activités à Paris (journées d'études, présentation d'ouvrages, etc.).

### Les séminaires récurrents

- ◆ Les Jeudis de la Maison Suger, FMSH ;
- ◆ Séminaire d'anthropologie américaniste, LESC, CERMA, LAS ;
- ◆ Énergie et transformations sociales, GRETS ;
- ◆ Séminaire international de sémiotique à Paris, FNRS, université de Liège, université Paris Cité ;
- ◆ Something you should know, EHESS et Cité internationale des arts.

### Les manifestations

- ◆ *Qu'est-ce qu'une Maison des Sciences de l'Homme ? Pour une histoire de la FMSH (1963-2023)*, journée d'étude organisée par M. Consolim (université fédérale de São Paulo) et W. Feuerhahn (CNRS) ;
- ◆ *Migrants, réfugiés, États et sociétés*, conférence de l'Association des Amis de la FMSH ;
- ◆ *Savoirs et patrimoine bioculturel en Amérique latine*, journées d'étude organisées par N. Ellisson (CERMA/EHESS) ;
- ◆ *Flourishing Future: Animals, Machines and Humans*, atelier organisé par S. Van Damme (ENS Ulm) et H. Mialet (York University), Fondation CIFAR ;
- ◆ *Autoritarismes en Russie, Iran, Brésil*, table ronde organisée par F. Vandenberghe (Université fédérale de Rio de Janeiro) ;
- ◆ *Multiculturalité et matérialité dans l'art et l'esthétique*, colloque de l'International Project on Arts and Aesthetics / Centre de recherches sur les arts et le langage (EHESS/CNRS), organisé par Y. Escande (EHESS) ;
- ◆ *Jeux, gestes et savoirs*, discussion organisée par V. Puig (Institut de recherche et d'innovation (IRI), Centre Georges-Pompidou) ;
- ◆ *La dernière famine en Ukraine 1946-1947*, table ronde organisée par S. Wheatcroft (University of Melbourne), F. Slaveski (Australian National University) et A. Blum (EHESS) ;
- ◆ *Savons-nous vraiment parler ? Du contrat linguistique comme contrat social*, table ronde organisée par la Fondation France-Japon (EHESS) ;
- ◆ *Corps et psychisme*, journée d'étude organisée par P. Nobrega (Université fédérale du Rio Grande do Norte).



**We are so grateful for the opportunity to live, to work, to communicate with the colleagues here, in the very heart of old Paris ! We would also like to thank personally all the staff for such a warm atmosphere at the Maison, for the help with all everyday issues and kindness !**

**It was an incredible experience to live at the Maison Suger !**

► Alexandra Kolesnik, lauréate du programme Atlas et Aleksandr Rusanov, chercheur indépendant, Russie

# Former la jeune recherche

## Renforcement des capacités

La FMSH porte une attention particulière au renforcement des capacités des jeunes chercheurs, notamment aux compétences en termes de montage de projets, de sensibilisation aux questions d'impact et d'éthique, de valorisation et dissémination de la recherche.

### Ateliers à l'intention des lauréats des programmes de la FMSH

Au cours de l'année 2023, la Direction Recherche & International a organisé, à l'intention des chercheurs lauréats de son programme Atlas, des ateliers de formation sur les thématiques suivantes :

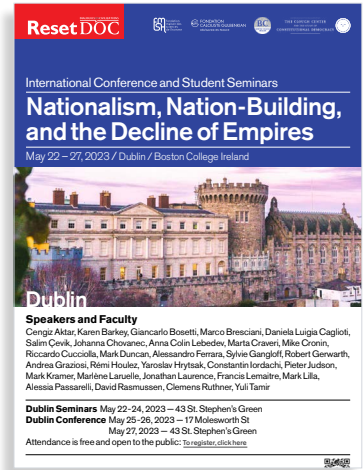
- ◆ L'identité numérique du chercheur ;
- ◆ Écrire et diffuser la recherche par le son et l'image - nouvelles formes narratives ;
- ◆ Atelier d'écriture - en partenariat avec *The Conversation* ;
- ◆ Appels à projets - opportunités pour les postdoctorants.

### Nationalisme, construction de la nation et déclin des empires

Dans le cadre de sa collaboration avec l'association Reset Dialogue sur les questions de démocratie, la FMSH a participé et soutenu financièrement l'école d'été *Nationalism, Nation-Building, and the Decline of Empires*.

Organisée à Dublin du 22 au 27 mai 2023, cette école avait pour objectif de développer une compréhension structurelle et approfondie de la manière dont les guerres et l'effondrement des empires, entre les XIX<sup>e</sup> et XX<sup>e</sup> siècles, ont permis la formation et le renforcement des identités et des récits nationaux, ainsi que l'auto-reconnaissance des nations dans l'arène mondiale.

Les étudiants et jeunes chercheurs ont ainsi suivi pendant 6 jours des séminaires et ateliers pratiques. Ces derniers, dispensés par la FMSH, se



sont articulés autour de 3 axes :

- ◆ L'écriture et la diffusion de la recherche par le son et l'image ;
- ◆ Opportunités de financement Horizon Europe et recommandations ;
- ◆ Les bases de données comme outil pour les sciences sociales et humaines. Une introduction à travers MySQL.

## Aider à la production et à la valorisation

### Le Cahier des UMIFRE

#### Villes et populations : mutations et enjeux - Cahier des UMIFRE n°10

Dans ce 10<sup>e</sup> numéro du *Cahier*, les chercheuses et chercheurs des UMIFRE questionnent la ville comme phénomène central des sociétés contemporaines. Lieu de vie, lieu de production de richesse – les villes génèrent aujourd'hui 80 % du PIB mondial –, lieu d'échanges et d'administration, lieu d'installation, de socialisation et de confrontations, lieu de création et de transmission culturelle, la ville d'hier comme de demain est en perpétuel changement au gré des évolutions des sociétés et des enjeux que celles-ci ont à affronter. Ce *Cahier des UMIFRE* fait ainsi dialoguer les disciplines pour aborder les mutations de l'urbain dans le temps long, sous l'angle de l'archéologie, du patrimoine ou de l'histoire.

Issu d'un partenariat entre le ministère de l'Europe et des Affaires étrangères, le CNRS et la FMSH, le *Cahier des UMIFRE* s'attache également à présenter la diversité des activités, des disciplines et des travaux de recherche menés par les 27 UMIFRE. Toute l'actualité des Unités mixtes des instituts français de recherche à l'étranger est à retrouver sur les réseaux Facebook, Twitter et le portail [umifre.fr](http://umifre.fr).

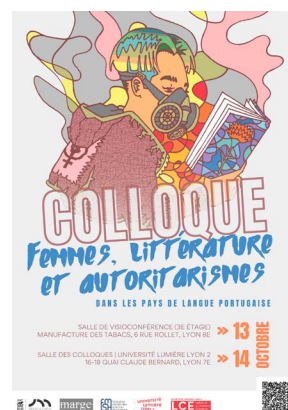


Le *Cahier des UMIFRE* est disponible en version numérique et papier.

## Programme de soutien aux manifestations scientifiques

La FMSH apporte chaque année son soutien à l'organisation de manifestations portant sur des thématiques innovantes en sciences humaines et sociales en France, en prenant en charge les frais de voyage d'intervenants étrangers.

- ◆ **Mais que fait le héros/l'héroïne dans un lit ?** 20 & 21 mars 2023, Limoges. Projet porté par N. Sanchez, F. Gabaude, D. Tsala-Effa (université de Limoges) ;
- ◆ **(In)visibiliser les faits religieux dans l'espace.** 11 & 12 mai 2023, Paris. Projet porté par M. Banoun, E. Kostoudi (université Paris 1 Panthéon-Sorbonne), A. Baranes, A. Campeggiani (université Côte-d'Azur) ;
- ◆ **Familles et parenté face aux bouleversements environnementaux : mutations et résistances ?** 5 juin 2023, Marseille. Projet porté par P.-Y. Wauthier (EHESS) ;
- ◆ **Vers une société sensible. Morale/politique/réflexivité.** Du 20 au 23 juin 2023, Caen. Projet porté par H. Marche (université de Caen-Normandie), F. Fernandez (université Laval, Canada), J. Hanna de Souza Cruz de Costa (université Caen-Normandie) ;
- ◆ **Répétitions rituelles : approche multimodale et pragmatique.** 4 & 5 octobre 2023, Paris. Projet porté par V. Vapnarsky (CNRS), A. G. Morim de Lima (université fédérale de São Paulo) ;
- ◆ **Rethinking Neoliberalism On Screen.** 5 & 6 octobre 2023, Charenton-Le-Pont. Projet porté par J. Amiot-Guillouet (CY Cergy Paris Université) ;
- ◆ **Femmes, littérature et autoritarismes dans les pays de langue portugaise.** 13 & 14 octobre 2023, Lyon. Projet porté par N. Guerellus (université Jean-Moulin-Lyon 3), M. da Conceicao Coelho Ferreira (université Lumière-Lyon 2) ;
- ◆ **Kinésies religieuses.** 16 & 17 octobre 2023, Paris. Projet porté par K. Kerestetzi (CNRS), L. Flety (Casa de Velázquez/EHESS) ;
- ◆ **Les femmes et le droit. Les discriminations invisibles.** 27 octobre 2023, Reims. Projet porté par J. Houssier (université de Reims-Champagne-Ardenne) et M. Saulier (CY Cergy Paris Université) ;
- ◆ **De la mine à l'objet. Dialogues archéométrallurgiques entre Orient et Occident (III<sup>e</sup>- I<sup>er</sup> mill. av. notre ère).** 22, 23 & 24 novembre, Saint-Germain-en-Laye. Projet porté par C. Mordant (Association pour la Promotion des Recherches sur l'Âge du bronze), Z. Hashemi (ArScAn), M. Nordez (CNRS), M. Sauvage (CNRS), C. Lorre, R. Simon-Millot (musée d'Archéologie nationale et Domaine de Saint-Germain-en-Laye) ;
- ◆ **Régimes de croyance, régimes de vérité.** 23 & 24 novembre, Paris. Projet porté par A. Lancien (Sciences Po), A.-L. Zwilling (CNRS), K. Kovalskaya, V. Genin (EPHE) ;
- ◆ **Repenser les récits de l'art depuis l'Afrique (c.1920-1980). Usages situés de la modernité.** 8 décembre 2023, Paris. Projet porté par A. Pighin (CESSMA), C. Vincent (École supérieure d'art et de design de Toulon), C. Desportes, L. Mirti, P. Monginot (INHA) ;
- ◆ **Public Policies, Cities and Regions.** 18 & 19 décembre 2023, Lyon. Projet porté par F. Goffete-Nagot (CNRS), V. Stéphane (Université Jean-Monnet de Saint-Étienne) ;



## Chiffres clés

- 2 appels
- 13 projets sélectionnés
- 18 disciplines représentées
- 22 500 € accordés







**Diffuser  
les savoirs**

---

# Accompagner et documenter les débats publics

## – Éditions de la MSH

Expression de la politique scientifique de la FMSH, les Éditions de la Maison des Sciences de l'Homme développent depuis 1970 un catalogue original en sciences humaines et sociales, riche de plus de 1 200 titres.

Articulé autour de 11 collections et 7 revues, le programme de publications se veut l'écho des débats disciplinaires et des préoccupations de notre temps. Documenter le monde, révéler les nouvelles approches, élargir le champ des connaissances, participer aux débats publics, tels sont les différents enjeux de la politique éditoriale soutenue par notre maison d'édition.

En 2023, les trois nouvelles collections par aires géographiques se sont progressivement mises en place. « Afrique(s) » et « Amérique(s) » ont vu paraître leurs premiers ouvrages à partir du mois de mai. Quant à la collection « Asie(s) », dans la suite de la constitution de son comité éditorial, ses premiers titres ont été programmés pour une parution prévue au premier semestre 2024.

L'année 2023 a également vu la mise en service du nouveau site web dédié aux Éditions de la MSH, dont les lignes graphique et éditoriale ont été complètement revues pour l'occasion.

### Trois ouvrages récompensés

En 2023, trois ouvrages ont été récompensés :

- ♦ *Compagnons de lutte* (collection « Passages ») de Paula Barreiro López a obtenu le prix Pierre Daix pour l'histoire de l'art contemporain ;
- ♦ *Pensée et culture stratégiques russes* (collection « 54 ») de Dimitri Minic a remporté le prix Albert Thibaudet ;
- ♦ *L'accord parfait. Dans les coulisses des orchestres de musique classique* (collection « Ethnologie de la France et des mondes contemporains ») de Delphine Blanc, élu Coup de cœur du prix du Livre France Musique-Claude Samuel.

### Chiffres clés

- **26** ouvrages parus
- **11** numéros de revue
- **1 200** titres disponibles
- **11** collections actives
- **7** revues
- **169 k€** chiffre d'affaires

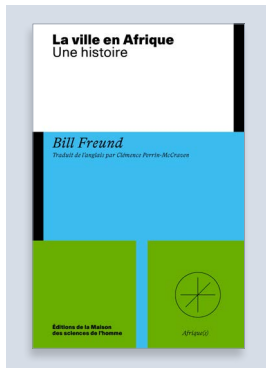
### Les Éditions de la MSH face aux enjeux du monde

Dans le cadre des 60 ans de la FMSH et pour mettre en perspective son histoire et les grands sujets de société qu'elles éditorialisent, les Éditions de la MSH ont organisé, en partenariat avec certains de ses partenaires historiques, une journée dédiée à ses missions. Deux temps forts ont composé cette journée :

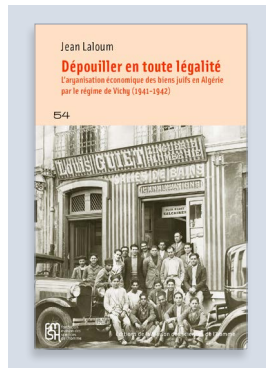
- ♦ L'anniversaire des 40 ans de la collection « Ethnologie de la France et des mondes contemporains » en présence de sa fondatrice Christine Langlois, de Thomas Mouzard, chargé de mission ethnologie et patrimoine culturel immatériel au ministère de la Culture et les auteurs de trois numéros de la collection ;
- ♦ La présentation des trois nouvelles collections par aires géographiques, « Afrique(s) », « Amérique(s) » et « Asie(s) », en présence des responsables scientifiques de chaque collection et des auteurs des premiers ouvrages publiés.



**Compagnons de lutte**  
Paula Barreiro López  
Coll. « Passages »



**La ville en Afrique**  
Bill Freund  
Coll. « Afrique(s) »



**Dépouiller en toute légalité**  
Jean Laloum,  
Coll. « 54 »



**Faire avec l'âge**  
Philippe Bataille,  
Coll. « Interventions »



**Création plastique d'Haïti**  
Carlo A. Célius  
Coll. « Amérique(s) »



**La fin des illusions**  
Andreas Reckwitz  
Coll. « Bibliothèque allemande »



**La moralisation de la culture**  
Guillaume Alévêque  
Coll. « Ethnologie de la France et des mondes contemporains »



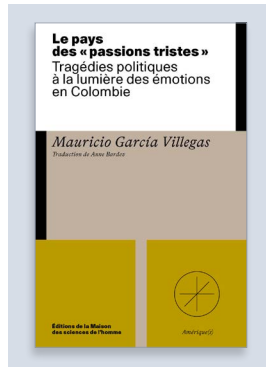
**Le parfait fasciste**  
Victoria de Grazia  
Coll. « 54 »



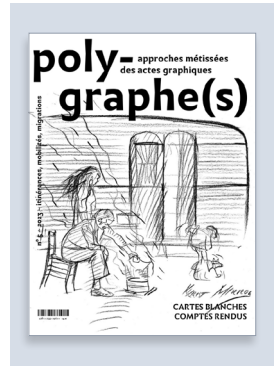
**Les graines de l'au-delà**  
Nissim Amzallag  
Coll. « 54 »



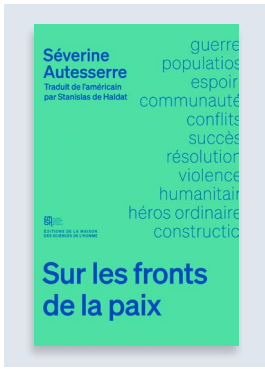
**Nationalismes, antisémitismes et les débats autour de l'art juif**  
Alessandro Gallicchio  
Coll. « Passages »



**Le pays des « passions tristes »**  
Mauricio Garcia Villegas  
Coll. « Amérique(s) »



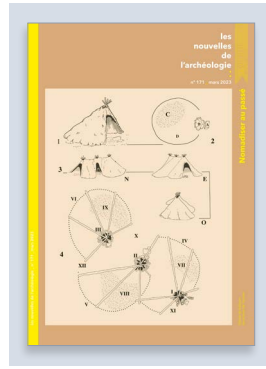
**Polygraphe(s), approches mélangées des actes graphiques, n° 5/2023.** Itinérances, mobilités, migrations



**Sur les fronts de la paix**  
Séverine Autesserre  
Coll. « Interventions »



**Pensée et culture stratégiques russes**  
Dimitri Minic  
Coll. « 54 »



**Les Nouvelles de l'archéologie n° 171, mars 2023**  
Qu'est-ce qu'être nomade au fil des temps passés ?



**L'éthique des révolutions**  
Yadh Ben Achour  
Coll. « 54 »

# Promouvoir la production scientifique

## – Diffusion-Distribution du livre

La FMSH est aujourd'hui un acteur clé du livre de sciences humaines et sociales en France, avec son service de diffusion-distribution. Ce service permet aux éditeurs en sciences humaines et sociales d'accéder aux libraires, grandes surfaces spécialisées, bibliothèques, etc.

La FMSH porte également un site de vente en ligne, *Le Comptoir des presses d'universités* (lcdpu.fr), entièrement dédié aux sciences humaines et sociales et offrant aux éditeurs une diffusion directe de leurs ouvrages, en format numérique ou papier, auprès des particuliers.

Dans un souci d'adaptation permanente aux mutations de la profession et aux évolutions techniques, la Fondation poursuit un ambitieux chantier de modernisation visant à renouveler les pratiques et les outils informatiques du service diffusion-distribution.

L'année 2023 a été marquée au mois d'octobre par le lancement des deux premières étapes de cette évolution : la mise en place de nouveaux outils informatiques de gestion commerciale et de gestion de stock. La migration des données depuis la précédente architecture et la mise en route de ces outils ont eu un impact temporaire sur l'activité. Malgré une progression des ventes en volume de 6,2 % sur les trois premiers trimestres, le dernier trimestre a subi un recul des facturations. Dès le mois de décembre, le rythme a néanmoins repris, avec un rattrapage des mois d'octobre et novembre (183 %). L'année se termine malgré tout sur un léger recul des ventes en volume à -1,2 % par rapport à 2022.

Le site du *Comptoir des presses d'universités*, dont l'architecture s'appuie sur la nouvelle gestion commerciale, a également entamé la première phase de sa refonte en 2023. Sensible aux mêmes impacts de gestion, le site de vente en ligne enregistre un recul de 5,3 % des ventes en volume.

### Un nouveau point de vente physique et un service « volant »

2023 voit aussi la structuration de l'activité du nouveau point de vente situé au 54, bd Raspail : Le Comptoir.

Outil autant commercial que de communication pour les éditeurs diffusés-distribués, Le Comptoir assure la disponibilité de près de 3700 ouvrages sur plus de 2400 références. Il permet également de se projeter « hors les murs » et d'accompagner commercialement les éditeurs sur des manifestations en Île-de-France et sur les salons partout en France.

Le service diffusion-distribution a ainsi permis aux éditeurs partenaires de présenter leurs ouvrages pour la première fois sur un stand dédié au salon du livre des sciences humaines et sociales d'Alès et, comme chaque année, au Salon du livre de Blois dédié à l'histoire. À l'occasion de ce salon, une réorganisation du stand et sa tenue par Le Comptoir ont permis d'afficher une progression de 13 % des ventes en volume.

Par ces actions, la FMSH souhaite mettre à la disposition des éditeurs universitaires et autres structures relevant du même périmètre, un outil fiable et pérenne, porté par des collaborateurs soucieux de leur mission. Mais également un outil résolument tourné vers l'avenir, puisque ces modernisations intègrent déjà les réflexions sur les nouveaux modes d'accès à ces publications spécifiques : le libre accès, le numérique, le *print-on-demand* (POD).

---

## Chiffres clés

- **33 600** références
- **688** nouveautés
- **50** éditeurs et presses diffusés
- **60** éditeurs et presses en vente sur *lcdpu.fr* et au Comptoir
- **48 000** volumes vendus
- **450 000** volumes stockés
- **80** commandes par jour



# Le Comptoir

Un lieu unique de rendez-vous avec les sciences humaines et sociales

Inauguré officiellement au mois de février 2023, Le Comptoir est un lieu inédit de recherche, de diffusion et de découverte des sciences humaines et sociales. Situé au 1<sup>er</sup> étage du 54, bd Raspail, Le Comptoir associe un espace de vente d'ouvrages et de revues à une programmation scientifique et culturelle originale.

## Un espace de promotion de la littérature scientifique en SHS

Relais physique du site marchand lcdpu.fr, le Comptoir propose à la découverte et à l'achat les parutions récentes ainsi que les ouvrages de référence proposés par les éditeurs scientifiques commercialisés par la FMSH.

Des tables thématiques, élaborées au gré de la programmation événementielle et de l'actualité, offrent également aux visiteurs une opportunité d'approfondir leurs bibliographies et d'explorer la littérature associée à leurs centres d'intérêt.

## Une programmation éclectique

Tout au long de l'année 2023, la programmation événementielle s'est développée et diversifiée, accueillant les rencontres de la FMSH ainsi que les événements d'institutions de recherche, d'associations et de fondations tels que la Fondation Calouste Gulbenkian, l'association Ent'revues, l'Institut européen des jardins et paysages ou encore l'Association pour la valorisation des relations internationales scientifiques et techniques (Avrist).

Accueillant des personnalités du monde scientifique, culturel et des médias, ces manifestations ont permis la présentation d'une grande diversité de sujets et d'approches, invitant les participants à explorer des horizons nouveaux et inattendus.

En 2023, le forum a ainsi accueilli 48 événements scientifiques et grand public, comptabilisant au total plus de 1 700 inscrits.

---

### Horaires d'ouverture

Du mardi au jeudi : 13h-19h

### Adresse

54, boulevard Raspail, Paris 6<sup>e</sup>  
1<sup>er</sup> étage

### Contact

le.comptoir@msh-paris.fr

### Suivre la programmation

Facebook : @le.comptoir.fmsH

### Consulter le catalogue en ligne

lcdpu.fr

# Engager le public

## – Les rencontres de la FMSH

Chaque année, la FMSH ouvre ses portes à un large public en proposant des événements visant à promouvoir les idées et résultats de la recherche en sciences humaines et sociales et à encourager la rencontre entre la recherche et les citoyens.

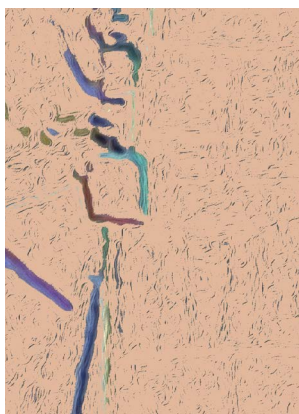
### Des rendez-vous réguliers...

Toute l'année, la FMSH accueille des cycles de rencontres mensuelles destinées à faire découvrir les travaux et résultats de la recherche en sciences humaines et sociales au travers des ouvrages parus au sein des Éditions de la MSH et chez les éditeurs scientifiques diffusés par la Fondation.

#### Livres en dialogue

Associant les auteurs et autrices à des personnalités d'horizons divers, les soirées Livres en dialogue proposent des rencontres uniques confrontant les deux temps du livre : celui de l'écriture et celui de la lecture. En 2023, douze rencontres ont été organisées parmi lesquelles :

- ♦ **La séance de cinéma. Espaces, pratiques, imaginaires**, Association française de recherche sur l'histoire du cinéma - Manon Billaut et Emmanuelle Champomier en dialogue avec Hervé Aubron (*Cahiers du cinéma*) ;
- ♦ **Le sexe du savoir**, ENS Éditions - Michèle Le Dœuff en dialogue avec Marjorie Bertin (RFI) ;
- ♦ **Sur les fronts de la paix**, Éditions de la MSH - Séverine Autesserre en dialogue avec Julie Gacon (France Culture) ;
- ♦ **Berne, nid d'espions**, Éditions Antipodes - Éric Burnand et Matthieu Berthod en dialogue avec Frédéric Potet (*Le Monde des livres*) ;
- ♦ **L'éthique des révolutions**, Éditions de la MSH - Yadh Ben Achour en dialogue avec Christophe Aya (*Libération*) ;
- ♦ **La véridique histoire de l'arobase**, Éditions de l'École nationale des chartes - Marc Smith en dialogue avec Camille Crosnier (France Inter) ;
- ♦ **L'esprit politique des savoirs**, Éditions de la MSH - Jacques Commaille en dialogue avec Latifa Madani (*L'Humanité*) ;
- ♦ **Sciences sociales par temps de crise**, Éditions du Collège de France - Didier Fassin en dialogue avec Sonya Faure (*Libération*).



#### Dans l'intimité de la recherche

Le cycle de conversations Dans l'intimité de la recherche explore le passé et éclaire le présent en faisant émerger des thèmes ou sujets parfois passés inaperçus et en les interrogeant différemment. Le Comptoir a accueilli 8 conversations en 2023 :

- ♦ **Les objets de la monnaie aux musées** ;
- ♦ **La matérialité du savoir** ;
- ♦ **Les nouvelles voies de l'énonciation** ;
- ♦ **Ce que le droit fait aux données et ce qui change pour la recherche** ;
- ♦ **Dimensions historiques du handicap** ;
- ♦ **Sémiotiser le tango** ;
- ♦ **Vivre le sport et l'école en situation de handicap** ;
- ♦ **Des bourgeois des champs**.

## ... et des manifestations exceptionnelles

### Capitalisme, anticapitalisme et sciences sociales engagées à l'échelle globale : autour de l'œuvre d'Immanuel Wallerstein

Depuis sa rencontre avec Fernand Braudel en 1970 jusqu'au début de l'année 2018, Immanuel Wallerstein avait choisi Paris et la FMSH (qui l'a accueilli chaque année pendant plusieurs mois) comme le pôle européen d'un ambitieux projet visant à considérer à l'échelle du monde, en les replaçant dans leur contexte et leurs dynamiques couvrant un demi-millénaire d'histoire, tous les problèmes majeurs de nos sociétés contemporaines.

Organisé en partenariat avec la Fondation Calouste Gulbenkian, l'Association des Amis de la FMSH et l'Institut universitaire de France, le colloque a réuni pendant 2 jours plus de 30 chercheuses et chercheurs pour dresser le bilan de ce parcours de plus d'un demi-siècle et mettre en évidence son actualité et sa pertinence face aux défis, aux incertitudes et aux inconnues du présent et du futur.

### Éditer la recherche en sciences humaines et sociales

Le 16 novembre 2023, le journal AOC et la FMSH ont organisé une soirée unique pour présenter en avant-première une sélection d'ouvrages de sciences humaines et sociales à paraître au 1<sup>er</sup> trimestre 2024.

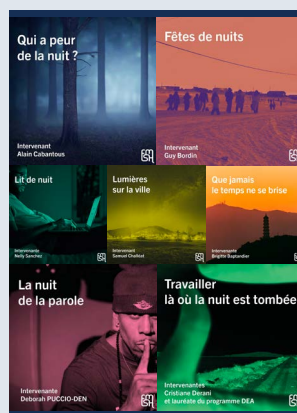
Animée par Sylvain Bourmeau, journaliste, directeur d'AOC et producteur à France Culture, cette présentation fut l'occasion pour un large public de découvrir la richesse des connaissances produites par les universités et organismes de recherche, et de rencontrer, dans des conditions privilégiées, leurs auteurs et autrices, éditeurs et éditrices. La sélection, dévoilée le soir de l'événement, était représentative de la diversité des disciplines, approches et thèmes traités par les sciences humaines et sociales.

### Parcours d'intellectuels en exil : un humanisme sans frontières

Fruit d'une collaboration engagée depuis plus de dix ans avec la Fondation Calouste Gulbenkian et fondée sur des valeurs partagées, telles que le soutien à la démocratie et aux droits humains, le cycle de conférences « Parcours d'intellectuels en exil : un humanisme sans frontières » cherche à rendre visibles la complexité de ces trajectoires intellectuelles et leur importance tant pour le renouveau de la pensée que pour celui de la démocratie. Chaque conférence était organisée autour d'un ou plusieurs intellectuels exilés, le plus souvent accueillis à la FMSH ou à l'EHESS.

### Nuit blanche au Comptoir

Le samedi 3 juin, à l'occasion de la Nuit blanche parisienne, la FMSH a exceptionnellement ouvert les portes de son Comptoir pour une soirée inédite dédiée à cet objet obscur et souvent délaissé qu'est la nuit. De 20 heures à minuit, les participants ont exploré de nouveaux horizons nocturnes en compagnie de géographes, anthropologues, musicologues, littéraires et historiens. La soirée, ponctuée de récits poétiques et d'interludes musicaux, a réuni 11 intervenants pour une série de 7 discussions consacrées aux différents visages de la nuit.



# Partager les savoirs par l'image et le son

## – Médias & Sciences

La Mission Médias & Sciences a poursuivi son activité de diffusion et de valorisation de la recherche portée par la FMSH. Tout en assurant la couverture audiovisuelle des événements accueillis à la Fondation, ainsi que la réalisation d'interviews et de films de présentation des projets qui y sont menés, la Mission a continué son exploration des formes d'écritures alternatives en développant ses collections visant à rendre les travaux et résultats de la recherche en sciences humaines et sociales accessibles à un large public.

Ce sont ainsi plus de 120 nouvelles productions, sous forme d'entretiens, de diaporamas sonores ou de replays, qui sont venues alimenter les séries et collections inaugurées les années précédentes.

### Le forum : un lieu privilégié pour la diffusion des savoirs

La Mission Médias & Sciences est responsable de l'ensemble du dispositif audiovisuel du forum. Avec l'ouverture du Comptoir, l'activité de captation audio ou vidéo s'est fortement développée. Séminaires, rencontres, ateliers, colloques : près de 60 événements ont été captés, montés et mis en ligne sur la chaîne FMSH de Canal-U.

La dimension du forum (50 places) conjuguée aux facilités de captation offertes par la Mission a aussi incité un grand nombre de partenaires de la FMSH à faire de ce lieu de transmission un espace privilégié pour organiser leurs cycles de rencontres.

### La Maison Suger : une nouvelle collection consacrée à notre résidence de recherche

En 2023, la Mission Médias & Sciences a lancé une nouvelle collection dédiée à la Maison Suger. Chaque épisode propose le témoignage d'un résident qui partage l'histoire de son séjour à la Maison Suger et rappelle l'importance d'un tel lieu pour la recherche. Offrant un regard privilégié sur ces précieuses parenthèses, cette série invite à explorer les moments charnières que constituent les séjours de recherche dans les carrières académiques.

Découvrez les entretiens de :

- ◆ Knut Eliassen, professeur de littérature comparée à l'Université norvégienne de sciences et de technologie ;
- ◆ Monique Yaari, professeure de littérature et culture françaises à l'Université d'État de Pennsylvanie ;
- ◆ Bruce Curtis, professeur de sociologie et de politique sociale, et Cate Curtis, psychologue sociale et de la santé à l'Université de Waikato ;
- ◆ Bony Guiblehon, spécialiste des religions, enseignant-chercheur au département d'anthropologie et de sociologie de l'université de Bouaké ;
- ◆ Scarlett Marton, professeure émérite de l'université fédérale de São Paulo.

---

## Chiffres clés

- **64 000** visiteurs  
sur la chaîne FMSH de Canal-U
- **116** productions FMSH  
**36** entretiens, **63** rencontres,  
**5** diaporamas sonores, **33** portraits  
photos, **10** reportages photos, **12**  
vidéos de communication
- **11** productions partenaires  
**6** avec la chaîne CultureGnum  
**2** avec la chaîne du RnMsh



# Sélection 2023

## Matières premières



Matières premières avec Sandra LAUGIER

### Sandra Laugier

Membre du conseil scientifique de la FMSH, Sandra Laugier revient sur son parcours, ses engagements, ses choix, ses rencontres. Philosophe du langage et professeure de philosophie à l'université Paris 1 Panthéon-Sorbonne, Sandra Laugier s'intéresse aujourd'hui à l'éthique du *care*.

## Livres en images



### Berne, nid d'espions

Berne, mars 1957. Sur fond de guerre froide et d'insurrection en Algérie, une sombre affaire d'espionnage met aux prises un policier suisse véreux, un barbouze français, le chef du renseignement militaire helvétique, la CIA et des indépendantistes algériens. Matthieu Berthod, dessinateur, et Éric Burnand, scénariste, retracent aux Éditions Antipodes, cette affaire méconnue, digne d'un film d'espionnage. Un projet vidéo original à partir des planches de la bande dessinée.

## Dossiers



### Capitalisme, anticapitalisme et sciences sociales engagées à l'échelle globale : autour de l'œuvre d'Immanuel Wallerstein

À l'occasion de la conférence internationale organisée les 11 et 12 septembre 2023, la Mission Médias & Sciences a réalisé un dossier audiovisuel comprenant 35 podcasts.

## Interviews d'auteur.rice.s



### Sur les fronts de la paix

Séverine Autesserre, chercheuse et activiste, examine l'industrie de la paix, si bien intentionnée et pourtant si défectueuse. En s'appuyant sur des cas du monde entier, elle montre que la construction de la paix exige de donner le pouvoir aux citoyens locaux. Ce livre raconte l'histoire d'individus et d'organisations ordinaires mais extraordinaires, qui luttent efficacement contre la violence dans leurs communautés.

## Histoire de mobilité



### La bande dessinée pour construire un savoir historique

Ammar Kandeel, lauréat 2022 du programme de mobilité Atlas, revient sur son projet de recherche dédié au conflit israélo-palestinien et explique comment il utilise la bande dessinée pour construire un savoir historique.

## Zones contraintes



### La Russie, vue par Valérie Pozner

Valérie Pozner est directrice de recherche au CNRS, agrégée de russe, et spécialiste d'histoire du cinéma russe et soviétique. En 2022, elle dirige le Centre d'études franco-russe de Moscou quand la Russie envahit l'Ukraine. Elle nous raconte les conséquences du conflit sur le CEFR, aujourd'hui fermé, et sur les chercheurs et les chercheuses qui y sont attachés.

## Livres en images



### Les graines de l'au-delà . Nissim Amzallag

Pourquoi les hommes se mirent-ils à cultiver des végétaux qui poussaient en abondance autour d'eux ? Comment l'idée d'une transformation de plantes sauvages en domestiques a-t-elle pu venir à l'esprit pour la première fois ? Ce diaporama sonore présente la thèse défendue dans l'ouvrage : la mise en culture des plantes au Proche-Orient refléterait un désir de transférer les forces vitales des défunts vers les plantes germant sur les sépultures.

## Interviews d'auteur.rice.s



### Pensée et culture stratégiques russes

Lauréat 2023 du prix Albert Thibaudet, Dimitri Minic analyse dans son ouvrage les concepts, notions et débats à travers lesquels les théoriciens militaires russes ont tenté de comprendre les caractéristiques d'une guerre moderne de moins en moins centrée sur la lutte armée.

## Chaîne FMSH Canal-U

Toutes les productions scientifiques de la FMSH sont à retrouver sur sa chaîne Canal-U.

- ▶ Collections de podcasts
- ▶ Interviews de chercheurs
- ▶ Replays des événements
- ▶ Expérimentations



canal-u.tv/chaines/fmsH

# CANAL-U

## — La plateforme audiovisuelle de l'enseignement supérieur et de la recherche

Soutenu par le MESR et piloté par la FMSH, Canal-U est le dispositif national de référence pour la diffusion et la valorisation de la production audiovisuelle scientifique française et francophone. Intégralement publique, la plateforme offre un environnement sans publicité, pérenne et sécurisé, parfaitement intégré à l'écosystème de l'enseignement supérieur et de la recherche.

Le développement de la plateforme est assuré par la Mission Médias & Sciences en collaboration avec la Mission Numérique Recherche et la Direction de la communication.

### Un haut niveau de fonctionnalités pour un outil de référence

Alors que l'année 2022 fut consacrée à la mise en ligne de la nouvelle plateforme et à sa prise en main, l'année 2023 a permis de réaliser les derniers développements permettant à Canal-U d'offrir à tous les contributeurs un haut niveau de fonctionnalités :

- ◆ Optimisation et complétude des informations liées à un média ;
- ◆ Statistiques de mise en ligne ;
- ◆ Encodage des vidéos au format 720p et prise en charge des formats .mts ;
- ◆ Nouvel entrepôt OAI ;
- ◆ Intégration du protocole oEmbed ;
- ◆ Amélioration de l'accessibilité.

Déployées tout au long de l'année, ces fonctionnalités complètent et améliorent le dispositif pour assurer une visibilité académique optimale aux productions audiovisuelles scientifiques.

### Un suivi technique soutenu

Outre les mises à jour de sécurité (7 mises à jour Drupal) et montées de version (php 7 vers php 8.1, Drupal 9.4 à 9.5), la sécurité de l'infrastructure réseau a été améliorée et une refonte complète du plan de sauvegarde a été réalisée. Un serveur de préproduction a aussi été déployé afin d'implémenter l'outil de statistique (Matomo).

Par ailleurs, une étude de faisabilité a permis de programmer le renouvellement des serveurs ayant plus de 10 ans d'existence. Le taux de disponibilité du site a ainsi atteint les 99,9 % pour les visiteurs et 96,2 % pour le *back-office*.

### De nouveaux développements en faveur de la science ouverte

Le financement du Fonds national pour la science ouverte (FNSO) — obtenu lors du 2<sup>e</sup> appel à projets du FNSO en 2022 — a permis la mise en œuvre des développements significatifs en 2023.

On notera notamment l'interfaçage des contenus avec un DOI, la correction des éléments déclarés non conformes au RGAA, l'implémentation d'une zone d'affichage des transcriptions de l'audio et la mise à disposition d'un outil de stockage et de gestion des droits liés aux productions audiovisuelles.

## Chiffres-clés

- **350 chaînes**  
*(50 nouvelles en 2023)*
- **3,5 millions de visites/mois**
- **+3871 nouvelles ressources**
- **28 700 heures de programmes**  
*dans toutes les disciplines*
- **9 webinaires à destination des contributeurs**

### Ils valorisent les contenus Canal-U :

- ◆ Isidore, moteur de recherche permettant l'accès aux données numériques des sciences humaines et sociales ;
- ◆ Epi-Revel, plateforme d'édition dédiée aux revues et colloques de l'université Côte-d'Azur ;
- ◆ Le catalogue du SCD Université Rennes 2 ;
- ◆ Babord +, le catalogue des ressources documentaires des universités de Bordeaux ;
- ◆ Le catalogue de l'École nationale des chartes ;
- ◆ Le catalogue de la bibliothèque de l'INSA Lyon.

## Des partenariats structurants

Canal-U poursuit ses partenariats avec les acteurs de l'audiovisuel et de la documentation scientifique :

- ◆ Agence bibliographique de l'enseignement supérieur (ABES) : né en 2022, ce partenariat permet l'interopérabilité entre les données de la plateforme et le référentiel d'autorités (auteurs, mots-clés) établi par l'application IdRef, et favorise ainsi la normalisation des données et le recensement des productions audiovisuelles des chercheurs et chercheuses ;
- ◆ Pariscience : partenaire du festival Pariscience pour la 6<sup>e</sup> année consécutive, Canal-U a proposé aux visiteurs une liste de ressources à consulter en complément des films projetés lors du festival. La plateforme était également présente sur tous les supports de communication ;
- ◆ FOCUS, salon des écritures alternatives en sciences sociales : Canal-U a participé à la mise en place d'un canal de diffusion pour des productions audiovisuelles de chercheurs.

## ICCARES : une communauté dédiée aux contributeurs de Canal-U

Né en décembre 2022, le réseau des contributeurs ICCARES s'est déployé tout au long de l'année 2023. Animé par l'équipe Canal-U, le réseau ICCARES propose des webinaires mensuels, des informations et des découvertes relatives à l'audiovisuel scientifique.

À l'avenir, le réseau constituera également un espace de consultation et de sondage pour identifier les besoins et attentes des contributeurs : nouvelles fonctionnalités, demandes de formation, ateliers thématiques, etc.

En 2023, l'équipe Canal-U a d'ores et déjà organisé 9 ateliers de sensibilisation à la prise en main de la plateforme :

- ◆ Gérer sa chaîne ;
- ◆ Associer un intervenant à ses médias ;
- ◆ Diffuser en direct ;
- ◆ Indexer ses contenus ;
- ◆ Comment et pourquoi créer un dossier ;
- ◆ Le kit de communication ;
- ◆ Tout Canal-U : questions libres ;
- ◆ Le *back-office* pour les nouveaux contributeurs ;
- ◆ Les statistiques de fréquentation.

## Une communication en développement

Dans la suite du lancement de la nouvelle plateforme en 2022, une série d'actions a été enclenchée pour consolider les lignes éditoriales et graphiques, augmenter la présence de Canal-U sur les vecteurs digitaux et réaliser les supports hors médias à destination des prospects.

### Réseaux sociaux : un compte Instagram et des audiences en croissance

En 2023, Canal-U a ouvert son compte sur Instagram, le réseau social dédié au partage de contenus audiovisuels. L'inscription de Canal-U sur ce réseau vise à atteindre une cible plus jeune (étudiants, scolaires) et à augmenter sa visibilité dans un format particulièrement adapté à la production audiovisuelle.

Parallèlement, grâce aux différents rendez-vous hebdomadaires, les audiences sur les réseaux sociaux ont connu une belle croissance, notamment sur le compte LinkedIn de Canal-U (+38 %), utilisé

pour accroître la notoriété de Canal-U auprès des acteurs et experts du secteur audiovisuel et académique.

### Campagne 2023-2024 : une identité visuelle renforcée et de nouveaux supports

L'année 2023 fut également consacrée à l'élaboration d'une nouvelle campagne à destination des contributeurs et visiteurs. Dans cette perspective, l'identité visuelle a évolué avec l'intégration de tons dynamiques et vibrants à la palette de base et le développement d'un style graphique basé sur le collage éditorial. Cette nouvelle identité a été utilisée dès le mois d'octobre dans le cadre d'une campagne d'information à destination des contributeurs et de la réalisation de nouveaux supports de communication *print*.



The background features a dark, almost black, field filled with a complex network of thin, glowing lines in shades of cyan, magenta, and yellow. Interspersed among these lines are numerous small, semi-transparent spheres in the same color palette. The overall effect is that of a dynamic, interconnected system, possibly representing a neural network or a data visualization. Three large, white, arch-like shapes are superimposed on the background, framing the central text. The arches are positioned at the top, middle, and bottom of the page, creating a sense of depth and structure.

# LES FONDAMENTAUX

---

L'année 2023 a été marquée par de nombreuses évolutions, tant sur le plan de la gouvernance que sur celui du dialogue social et des outils de gestion.

Élection du directoire, refonte des statuts, élaboration du dossier d'auto-évaluation HCÉRES, déploiement de nouveaux logiciels et applications, développement de la marque... autant de dossiers qui ont été menés à bien grâce aux interactions entre la gouvernance, les services métiers et les services supports. Dans le même temps, des réformes en matière de réglementation RGPD ont été amorcées et les process liés aux marchés publics renforcés.

L'investissement de chacun a permis des avancées majeures et la réalisation des objectifs tels qu'ils sont définis au travers du contrat pluriannuel signé avec le ministère de l'Enseignement supérieur et de la Recherche, notre organe de tutelle.

## Favoriser un environnement de travail de qualité et inclusif

Dans le cadre d'un dialogue social apaisé et constructif, composé de nombreux échanges avec les représentants du personnel (10 réunions du CSE) et les organisations syndicales représentatives, la DRH a poursuivi les travaux de clarification du cadre de travail avec la signature de quatre accords collectifs relatifs à la grille de rémunération du personnel, à l'égalité professionnelle entre femmes et hommes, au droit à la déconnexion et au versement d'une prime de partage de la valeur au titre de 2023.

Le règlement intérieur applicable au personnel mis à jour et le schéma directeur RH de la Fondation finalisé ont été partagés avec les équipes participant à la volonté de clarté et de transparence de la politique interne. L'avis du personnel sur les points clés de la politique de la Fondation a également été sollicité dans le cadre d'un baromètre social pour la détermination des actions prioritaires à mener en 2024.

Depuis 2 ans, la Fondation mène également une série d'actions pour encadrer formellement l'égalité professionnelle. Deux accords ont ainsi été signés et présentent des mesures tant en matière d'articulation vie professionnelle/parentalité (complément de salaire lors du congé paternité et d'accueil de l'enfant, garantie de rattrapage salarial) que du parcours professionnel (égal accès à la promotion professionnelle, représentation équilibrée femmes/hommes, temps partiel « choisi » par le personnel).

En 2023, la FMSH a aussi participé pour la première fois à l'évènement DuoDay en accueillant le temps d'une journée cinq personnes en situation de handicap souhaitant découvrir les différents métiers de la Fondation. Convaincue de son rôle à jouer en matière d'insertion des personnes en situation de handicap, la Fondation envisage de renouveler l'expérience et souhaite inscrire ce type d'actions dans la politique diversité et inclusion de la Fondation.

### Chiffres clés

- **117** collaborateurs
- **86 %** de salariés
- **14 %** de fonctionnaires

### Égalité professionnelle femmes/hommes

- **88 %** index égalité professionnelle F/H en 2023
- **63 %** de femmes parmi le personnel de la Fondation

### Développement des compétences

- **562** jours de formation

#### † Giulia Vendola

La FMSH rend hommage à Giulia Vendola, collaboratrice de la Maison depuis plus de 30 ans, décédée brutalement le mercredi 15 novembre 2023

# Rénover les applications et outils métiers

## **Promido : un projet de migration de données d'envergure**

Le second semestre 2023 fut consacré à la première phase d'une opération de grande ampleur visant à renouveler les outils de gestion du service diffusion-distribution et à transférer l'ensemble des données traitées par la FMSH sur un hub centralisé qui servira de point de connexion unique pour l'ensemble des outils de gestion et d'applications métiers.

La première phase a porté sur la migration des données et le remplacement des outils de gestion commerciale et de gestion de stock du service de diffusion-distribution. Cette opération a également entraîné la refonte du site [lcdpu.fr](http://lcdpu.fr) dont la première phase s'est achevée en décembre 2023.

Cette délicate opération a requis la mobilisation sans faille des équipes de la DSI, de la finance, de la diffusion-distribution et de la communication qui ont agi en coordination étroite

afin de minimiser les perturbations et d'assurer une transition en douceur.

Parallèlement, les trois serveurs dédiés au futur hub de données ont été déployés dans l'infrastructure informatique de la FMSH afin de permettre l'installation et le paramétrage de ce dernier.

## **La digitalisation du circuit Achat**

Du point de vue de la finance, l'année 2023 a été caractérisée par la mise en service d'un outil de digitalisation du circuit Achat, un passage crucial dans la quête d'efficacité opérationnelle de la Fondation. Cette transition a permis de rationaliser les processus de gestion des achats, d'établir des pistes d'audit fiables en interne et de sensibiliser l'ensemble des services de la FMSH à une gestion budgétaire plus efficiente.

Parallèlement, la DSI a travaillé à la sécurisation et à la migration de l'environnement informatique de la Direc-

tion des finances. La mise à disposition de trois nouvelles plateformes sécurisées et plus performantes a permis d'assurer les montées de version du logiciel de comptabilité.

## **De nouveaux équipements de travail**

Du point de vue des équipements, la DSI a réalisé des travaux d'amélioration pour assurer une couverture wifi globale de la Maison Suger. Avec la Mission Médias & Sciences, elle a également équipé toutes les salles de réunion de systèmes de visioconférences facilitant notamment la collaboration entre les équipes de la Fondation sur les différents sites.

Dans le cadre du pilotage de l'ensemble des systèmes d'information, la DSI a finalisé en 2023 la nouvelle charte informatique et travaillé à l'élaboration de son schéma directeur pour les cinq prochaines années.

## Campus Condorcet

### — Une programmation immobilière en cours

L'investissement de la FMSH dans le Campus Condorcet se poursuit après le transfert de la bibliothèque et d'une partie de la masse salariale de la Fondation. Les discussions avec les représentants de l'État concernant la programmation immobilière du futur siège de la FMSH, dont la livraison est désormais prévue fin 2030, se sont multipliées. Cette perspective orientera l'action de la Fondation dans les prochaines années.

# Synthèse financière

Fondation reconnue d'utilité publique, la FMSH repose sur un modèle économique original mis au service d'un objet social : le soutien à l'internationalisation et à l'innovation en sciences humaines et sociales et la diffusion des connaissances auprès du plus grand nombre.

## Les ressources

Les ressources de l'exercice 2023 inscrites au compte de résultat s'élèvent à 12 931 K€.

**9 149 k€**

### Subventions publiques

Ministère de l'Enseignement supérieur et de la Recherche, ministère de l'Europe et des Affaires étrangères, CNRS, EHESS, etc.

**2 316 k€**

### Chiffres d'affaires

Diffusion-distribution, Maison Suger, Éditions de la MSH, refacturations diverses.



**326 k€**

### Produits financiers et exceptionnels

**921 k€**

### Autres produits

Utilisation des fonds dédiés et reprises sur provisions et dotations.

**219 k€**

### Dons et contributions financières

## Les emplois

La Fondation intervient sur l'ensemble de la chaîne de production et de valorisation du savoir scientifique depuis l'incubation de projets de recherche jusqu'à la diffusion du livre scientifique en librairie. Elle couvre ainsi un large spectre d'activités. Les emplois sont de 13 134 k€. Le résultat net affiche en 2023 un déficit de 202 K€.

**3 526 k€**

### Fonctionnement

Présidence, communication, services transversaux de soutien

**1 640 k€**

### Gestion bâtementaire

**612 k€**

### Dotations aux amortissements et provisions



**6 970 k€**

### Mission sociale

**3 436 K€**

Services de diffusion des savoirs

**2 653 K€**

Résidence et programmes de soutien à la recherche

**880 K€**

Utilisation des fonds dédiés pour les projets de recherche

**386 k€**

### Frais de recherche de fonds

## Les fonds dédiés

À la fin de l'année 2023, la FMSH gérait 47 fonds dédiés pour un montant total de 3 222 616 € dont 2 092 976 € de legs.

- ◆ 14 fonds en ressources affectées créés
- ◆ 41 fonds dédiés aux programmes de recherche en ressources affectées maintenus
- ◆ 3 fonds dédiés au Collège d'études mondiales
- ◆ 3 fonds dédiés aux publications associées
- ◆ 12 fonds dédiés clôturés

## Les revenus du patrimoine

Afin de diversifier ses ressources, la Fondation a mis en place en 2023 une politique de placement plus proactive axée sur deux fondamentaux : la sécurité et la diversification de ses investissements. Le portefeuille d'investissement de la FMSH, hors fonds dédiés, est de 6 100 000 € et se répartit comme suit : 39 % en immobilier, 25 % en obligations et 36 % en monétaire. 61 % des placements bénéficient d'une garantie en capital. Tous les produits financiers peuvent être mobilisables à court et moyen terme.

# Promouvoir l'action de la FMSH

Depuis 2021, la Direction de la communication a procédé à la refonte de l'ensemble des supports de communication *print* et web pour valoriser au mieux l'action de la Fondation auprès de ses différents publics. Parallèlement, les relations presse se sont fortement structurées avec la création d'un service presse.

En 2023, la FMSH compte plus de 40 000 abonnés, tous vecteurs de communication confondus, et dénombre près de 800 retombées presse.

## Un nouveau site web au service de l'action de la FMSH

La mise en ligne au 1<sup>er</sup> février 2023 du nouveau site web de la FMSH marque le point culminant des travaux de repositionnement de la Fondation entamés en 2021 avec la refonte des lignes graphiques et éditoriales. Réfléchi avec l'ensemble des services et développé en étroite collaboration avec la Mission Numérique Recherche, le nouveau site web de la Fondation propose une arborescence et des fonctionnalités en phase avec son projet et ses objectifs stratégiques. Les contenus ont été réorganisés pour valoriser au mieux l'ensemble du spectre de l'activité de la FMSH et offrir une navigation fluide et intuitive à ses différents publics. Son design et ses fonctionnalités ont été pensés pour assurer la meilleure expérience utilisateur, faciliter l'accès aux différents programmes et services proposés par la Fondation et valoriser l'impact de son action.

Parallèlement et dans la même perspective de promotion de la « marque » FMSH, le site Internet des Éditions de la MSH et le site de vente en ligne *Le Comptoir des presses d'universités* (lcdpu.fr) ont fait l'objet d'une refonte complète. Les deux chantiers se sont achevés au mois de septembre pour une mise en ligne au mois d'octobre 2023.

## Le journal de la FMSH, le magazine institutionnel de la Fondation

L'année 2023 a également vu la parution du premier numéro du magazine institutionnel de la FMSH. Reflet des missions et des actions portées par la Fondation, le *FMSH, le journal* propose une immersion au cœur de la recherche et de la diffusion des savoirs en sciences humaines et sociales.

Le magazine donne ainsi accès aux récits et témoignages des chercheuses et chercheurs soutenus ou accueillis par la Fondation, présente les derniers développements des services qu'elle met à disposition de l'ensemble des communautés scientifiques, et fait le point sur les projets de recherche et de valorisation qu'elle accompagne. Le dossier de ce premier numéro était consacré à la recherche entravée.

## Un compte Instagram dédié à la production scientifique

En 2023, la FMSH a également lancé son compte officiel sur Instagram. Notamment alimentée par les productions de la Mission Médias & Sciences, cette nouvelle vitrine a pour objectif d'élargir l'audience de la Fondation, d'illustrer son impact et de valoriser, sur un mode visuel dynamique, ses événements, vidéos, podcasts et parutions.

## Chiffres-clés

- **19 000** abonnés newsletter
- **27 490** abonnés réseaux sociaux
- **134 500** visites sur le site FMSH
- **291 487** pages vues
- **800** retombées presse
- **10** émissions radio/TV





# Développement et partenariats

Reprenant une tradition fondatrice – la FMSH a été créée grâce à une donation de la Fondation Ford –, la Direction du développement et des partenariats a engagé une démarche de levée de fonds aux États-Unis. Depuis 2022, elle travaille à renouer des partenariats constructifs avec des institutions telles que les fondations philanthropiques américaines, mais aussi à susciter l'attention des grands donateurs et mécènes.

Dans cette perspective, elle a notamment organisé le 30 novembre 2023 à New York un premier événement à l'intention de ses partenaires. Accueilli par la Villa Albertine, la résidence de l'ambassade de France à New York, l'événement a réuni Bernard E. Harcourt, directeur d'études à l'EHESS et professeur de droit à l'université Columbia, et Ruth Dassonneville, professeure adjointe au département de science politique à l'Université de Montréal et titulaire de la chaire Cérium/FMSH sur la gouvernance mondiale, pour une discussion transatlantique sur l'avenir de la démocratie au XXI<sup>e</sup> siècle.



En France et en Europe, la Direction du développement et des partenariats est très investie au sein du secteur académique et associatif et continue de renforcer sa présence dans les réseaux philanthropiques européens.

Parallèlement, le service juridique a finalisé l'ensemble des démarches juridiques et fiscales qui permettent aujourd'hui à la FMSH de lever des fonds auprès des mécènes et de faire appel à la générosité publique.

## La FMSH labellisée IDEAS

Au mois d'octobre, la Fondation a obtenu le label IDEAS. Marque de la qualité de son engagement sociétal, le label atteste une démarche d'amélioration continue en matière de gouvernance, de gestion financière et d'évaluation de l'action.

Décerné sur la base des exigences du « guide IDEAS des bonnes pratiques », référentiel qui couvre les champs clés de l'organisation, le label IDEAS est la garantie de la mise en cohérence de la raison d'être d'une organisation avec sa gouvernance, sa gestion financière et son action opérationnelle.

L'obtention du label récompense non seulement le professionnalisme des équipes, mais il inscrit aussi la Fondation dans une dynamique d'évolution régulière et vertueuse de ses pratiques. Cette marque est une reconnaissance concrète des nombreux chantiers structurants menés depuis 3 ans au sein de la FMSH, et constitue un véritable gage de confiance pour l'ensemble de ses partenaires et donateurs.



# Instances statutaires

## Le conseil de surveillance

Le conseil de surveillance nomme les membres du directoire et agit comme instance de contrôle. Le conseil de surveillance est composé de 15 membres répartis en 4 collèges.

### ► Présidente

**Mme Caroline OLLIVIER-YANIV**, professeure en sciences de l'information et de la communication, à l'université Paris-Est Créteil et coordinatrice du Collège des conseillers scientifiques et stratégie numérique auprès de la DGESIP au ministère de l'Enseignement supérieur et de la Recherche (MESR)

### ► Vice-président

**M. Mohammed BENLAHSEN**, président de l'université de Picardie Jules-Verne

## Partenaires institutionnels

Centre national de la recherche scientifique (CNRS), représenté par **M. Pascal MARTY**, directeur de la Maison française d'Oxford

École des hautes études en sciences sociales (EHESS), représentée par **M. Romain HURET**, président

France Universités, représentée par **M. Mathias BERNARD**, président de l'université Clermont-Auvergne

Établissement public Campus Condorcet, représenté par **M. Pierre-Paul ZALIO**, président

Université de Strasbourg, représentée par **M. Nicolas MOIZARD**, directeur de la Maison Interuniversitaire des Sciences de l'Homme - Alsace (MISHA)

Fondation nationale des sciences politiques, représentée **M. Michel GARDETTE**, directeur délégué de Sciences Po

## Personnalités qualifiées

**Mme Nathalie DESTAIS**, conseillère d'État

**M. Pascal LIÉVAUX**, chef du département du pilotage de la recherche et de la politique scientifique à la Direction générale des patrimoines du ministère de la Culture

**Mme Gretty MIRDAL**, directrice du programme « Cerveau, culture, société » à l'IEA de Paris et professeur émérite de psychologie à l'Université de Copenhague

**M. Guillaume RAVEL**, adjoint à la Direction des programmes énergies, Commissariat à l'énergie atomique (CEA)

## Représentante élue du personnel

**Mme Annabelle ROUBINET**, titulaire

## Amis de la Fondation

**M. Hinnerk BRUHNS**, président

## Commissaire du gouvernement

**M. Jean-Pascal BONHOTAL**, inspecteur général de l'Éducation, du Sport et de la Recherche

## Le directoire

Le directoire met en œuvre les orientations stratégiques et prend les décisions opérationnelles touchant au fonctionnement et à la gestion de l'institution.

### ► Président

**M. Antonin COHEN**, professeur des universités en science politique, Université Paris Nanterre

### ► Vice-présidentes

**Mme Claire BORDES**, directrice de cabinet, université Paris-Cité

**Mme Anne SIMONIN**, directrice de recherche, CNRS

## Le conseil scientifique

Le conseil scientifique donne son avis sur la politique scientifique et internationale et émet des propositions et recommandations quant aux initiatives et projets mis en œuvre.

### ► Président

**M. Andrea PINOTTI**, esthétique, université de Milan

### ► Vice-présidentes

**Mme Sylvie ROLLET**, études cinématographiques, université de Poitiers

**Mme Anne LEHOËRFF**, archéologie, CY Cergy Paris Université

### ► Membres

**M. Bernard DEBARBIEUX**, géographie, Université de Genève

**Mme Sandra LAUGIER**, philosophie, université Paris 1

**M. Thomas MAISSEN**, histoire, Institut historique allemand

**Mme Nonna MAYER**, science politique, Sciences Po/CNRS

**M. Marc MAZOWER**, histoire, Université Columbia

**M. Robert MORRISSEY**, littérature française et numérique, Université of Chicago

**Mme Christine MUSSELIN**, sociologie, Sciences Po/CNRS

**M. André TORRE**, économie, INRA/AgroParisTech

**Mme Anne-Marie TURCAN-VERKERK**, humanités numériques/littérature, EPHE

# Comités

---

## Comité d'éthique

### ► Président

**M. Thierry JEANTET**, président d'honneur du Forum international des dirigeants de l'ESS, Président de la fondation AG2R la Mondiale

### ► Membres

**Mme Muriel UBÉDA-SAILLARD**, professeure agrégée de droit public, université de Lille

**M. Bernard BAERTSCHI**, maître d'enseignement et de recherche à l'Institut d'éthique biomédicale, département de philosophie de l'Université de Genève

**Mme Michèle GENDREAU-MASSALOUX**, conseillère d'État

---

## Comité d'audit

**M. Romain BOULLY**, responsable de l'audit interne à l'université de Strasbourg

**Mme Nathalie DESTAIS**, conseillère d'État

**M. Amaury FLÈGES**, inspecteur général de l'éducation, du sport et de la recherche

---

## Commission des finances et des rémunérations

**M. Mohammed BENLAHSEN**, vice-président du Conseil de surveillance, président de l'université de Picardie Jules-Verne

**M. Mathias BERNARD**, représentant de France Universités

**M. Guillaume RAVEL**, représentant du collège des personnalités qualifiées

**Mme Annabelle ROUBINET**, représentante élue du personnel

---

## Comité de pilotage des services

**M. Antonin COHEN**, président du directoire

**Mme Claire BORDES**, vice-présidente du directoire

**Mme Anne SIMONIN**, vice-présidente du directoire

**Mme Stéphanie BÉGAUD**, directrice des finances

**M. Christophe BIDAULT**, directeur Immobilier & Logistique

**Mme Marta CRAVERI**, directrice Recherche & International

**Mme Delphine CROZAT**, directrice adjointe des ressources humaines

**Mme Anne-Claire DELAUNAY**, responsable de la Mission Médias & Sciences

**M. Joseph DHO**, directeur de la diffusion-distribution

**M. Hammou FADILI**, responsable de la Mission Numérique Recherche

**M. Yann GERGOT**, directeur des ressources humaines

**Mme Sara GUINDANI**, directrice adjointe Recherche & International

**Mme Valérie KINGUÉ**, directrice des services

**Mme Chloé LEPART**, directrice de la communication

**M. Gwenaëlle LIEPPE**, directrice de la Maison Suger

**M. Jan OLIVA**, responsable des partenariats

**Mme Martine OLLION**, coordonnatrice de projets

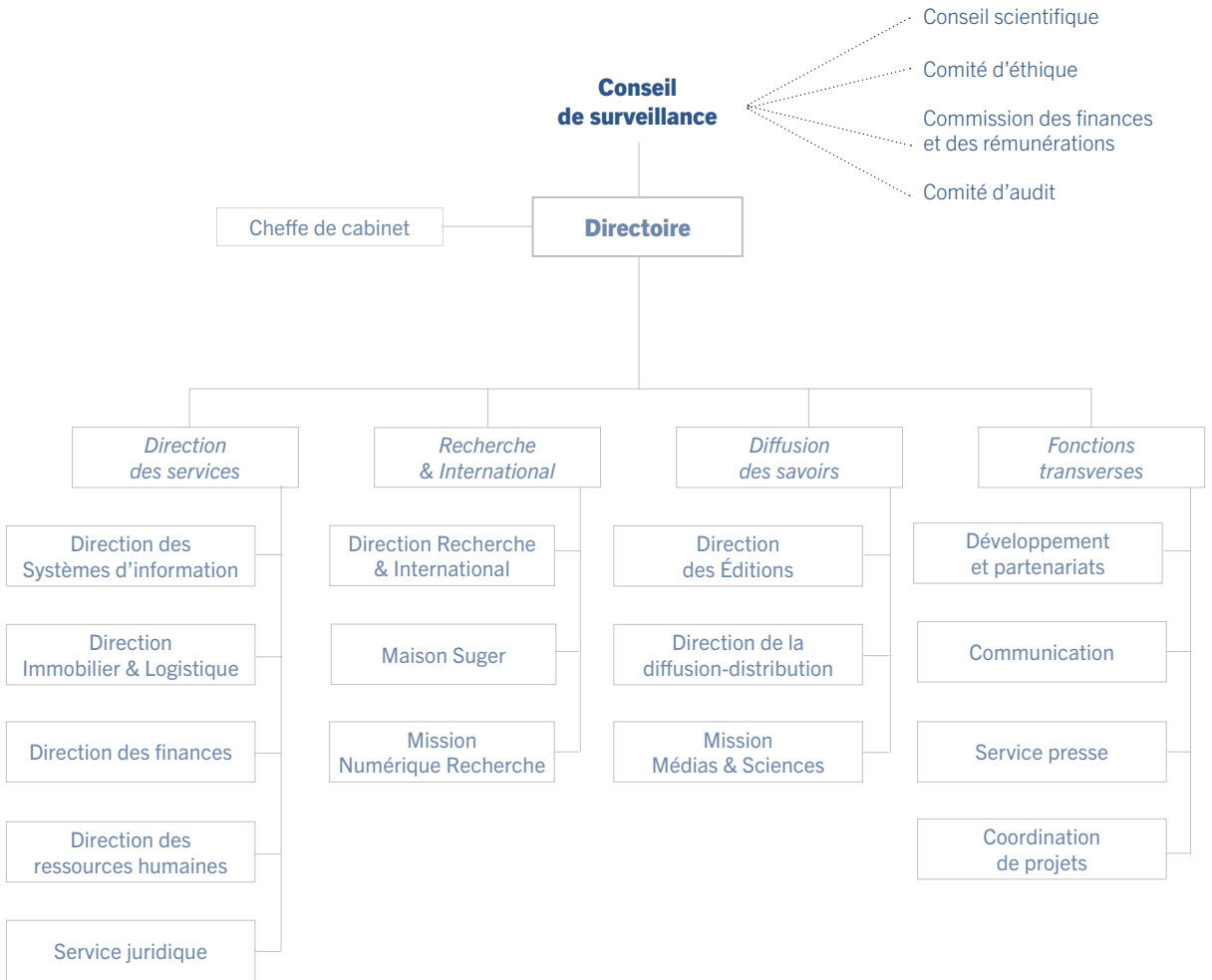
**Mme Nathalie PITARD**, directrice des Systèmes d'information

**M. Hoby RATSIHOARANA**, directeur Technique des Infrastructures Réseaux

**M. Pascal ROULEAU**, directeur des Éditions de la Maison des Sciences de l'Homme

**Mme Astrid THORN HILLIG**, directrice adjointe des Éditions de la Maison des Sciences de l'Homme

# Organisation





# Glossaire des sigles et des acronymes

**ABES** - Agence bibliographique de l'enseignement supérieur

**ACSS** - Arab Council for the Social Sciences

**AFRHC** - Association française de recherche sur l'histoire du cinéma

**ANR** - Agence nationale de la recherche

**ARSCAN** - Archéologies et Sciences de l'Antiquité

**AUF** - Agence universitaire de la Francophonie

**CAK** - Centre Alexandre-Koyré

**CEPAM** - Culture Environnement, Préhistoire- Antiquité-Moyen Âge

**CEPED** - Centre Population et Développement

**CERMA** - Centre de recherche sur les mondes américains

**CÉSOR** - Centre d'études en sciences sociales du religieux

**CESSMA** - Centre d'études en sciences sociales sur les mondes africains, américains et asiatiques

**CRC** - Centre de Recherches sur la Corée

**CNRS** - Centre national de la recherche scientifique

**CNUP** - Centre Universitaire de Norvège à Paris

**DEA** - Directeurs d'études associés

**DFG** - Deutsche Forschungsgemeinschaft

**DGESIP** - Direction générale de l'enseignement supérieur et de l'insertion professionnelle

**DOI** - Identifiant numérique d'objet

**EHES** - École des hautes études en sciences sociales

**EPAURIF** - Établissement public d'aménagement universitaire de la région Île-de-France

**EPCC** - Établissement public Campus Condorcet

**EPHE** - École pratique des hautes études

**EREA/LEA** - Établissements régionaux d'enseignement adapté

**ESR** - Enseignement supérieur et Recherche

**ESS** - Économie sociale et solidaire

**FNRS** - Fonds national de la recherche scientifique

**FNSO** - Fonds national pour la science ouverte

**FRUP** - Fondation reconnue d'utilité publique

**GED** - Grand équipement documentaire

**GIEC** - Groupe d'experts intergouvernemental sur l'évolution du climat

**GRETS** - Groupe de recherche énergie, technologie et société

**GRHS** - Groupe de recherche en histoire des sociabilités

**HCÉRES** - Haut Conseil de l'évaluation de la recherche et de l'enseignement supérieur

**HEC** - École des hautes études commerciales

**IAHCCJ** - International Association for the History of Crime and Criminal Justice

**ICARRES** - Information des contributeurs Canal-U pour l'audiovisuel de la recherche et de l'enseignement supérieur

**ICM** - Institut Convergences Migrations

**IDEAS** - Institut de Développement de l'Éthique et de l'Action pour la Solidarité

**IDREF** - Identifiants et Référentiels pour l'Enseignement supérieur et la Recherche

**IIAS** - Institut international d'études asiatiques

**IMAF** - Institut des mondes africains

**INALCO** - Institut national des langues et civilisations orientales

**INHA** - Institut national d'histoire de l'art

**IRD** - Institut de Recherche pour le développement

**LAS** - Laboratoire d'anthropologie sociale

**LESC** - Laboratoire d'ethnologie et de sociologie comparative

**LIRTES** - Laboratoire interdisciplinaire de recherche sur les transformations des pratiques éducatives et des pratiques sociales

**MEAE** - Ministère de l'Europe et des Affaires étrangères

**MESR** - Ministère de l'Enseignement supérieur et de la Recherche

**PAUSE** - Programme d'aide en urgence des scientifiques et des artistes en exil

**PREFALC** - Programme régional France Amérique latine Caraïbes

**RGAA** - Référentiel général d'amélioration de l'accessibilité

**RGPD** - Règlement général sur la protection des données

**RICEVE** - Réseau international de chercheuses et chercheurs à l'épreuve des violences extrêmes

**SHS** - Sciences humaines et sociales

**UMIFRE** - Unités mixtes des instituts français de recherche à l'étranger

**UNIMED** - Union des universités de la Méditerranée

**UNITAR** - Institut des Nations unies pour la formation et la recherche

**UQAM** - Université du Québec à Montréal

---

**Responsable du rapport**

Chloé Lepart

**Choix iconographiques**

Shérine Azoug, Nadège Larcher, Ambre Raine

**Photographie**

Emmanuelle Corne

**Conception graphique**

Agence Taurine

Rapport de gestion validé par le Conseil de surveillance le 15 mai 2024.

La direction de la Fondation et la responsable de la réalisation du rapport de gestion remercient toutes les personnes ayant contribué à la rédaction de cette publication, qui retrace une année d'activités de toutes et de tous.



---

54, boulevard Raspail  
75006 Paris  
01 40 48 64 00

[www.fmsh.fr](http://www.fmsh.fr)