

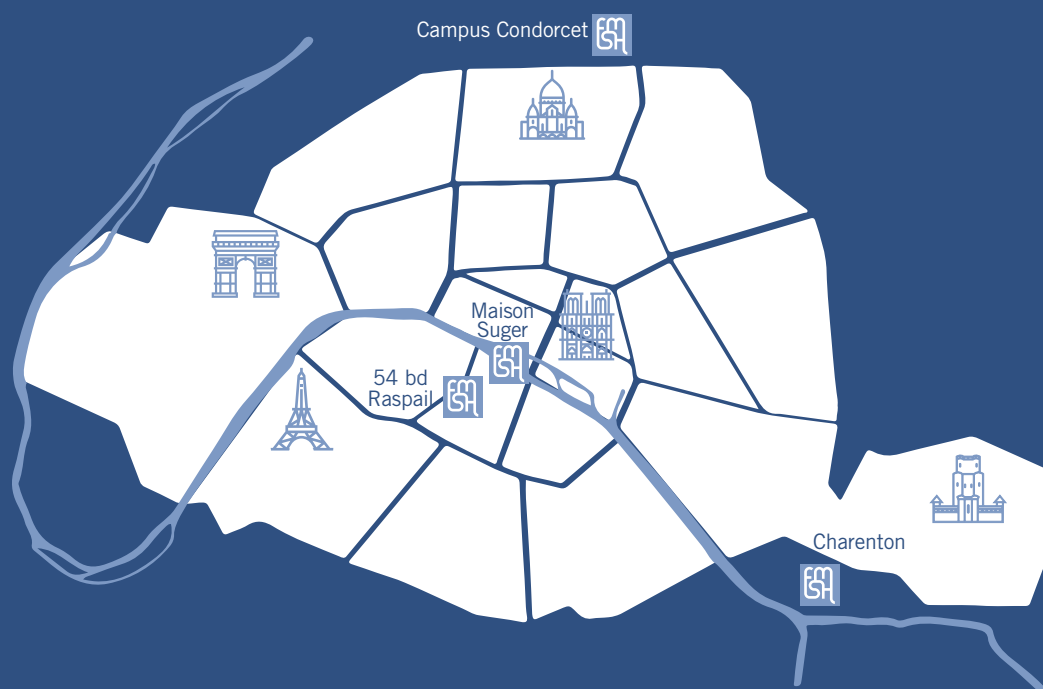


RAPPORT D'ACTIVITÉ 2018



fondation
maison des
sciences
de l'homme

Les implantations de la FMSH



SOMMAIRE

- 4 – Éditorial
- 6 – Principaux événements
- 9 – Organigrammes
- 12 – Fondations internationales
et image de marque
- 15 – La Fondation et son environnement
- 18 – Campus Condorcet

20 RECHERCHE & PROSPECTIVE

- 21 – Collège d'études mondiales
- 39 – Plateformes scientifiques
- 45 – Programmes thématiques
- 53 – Projets de recherche nationaux
et internationaux
- 56 – Projets de recherche accueillis

58 INTERNATIONAL

- 59 – Coopération et mobilité
- 60 – Programmes de mobilité
- 62 – Programmes de coopération
- 65 – Point de contact national
- 66 – Prix de la Fondation
- 67 – Maison Suger
- 68 – Réseau des UMIFRE
- 69 – FMSH International Network

70 DIFFUSION DES SAVOIRS

- 71 – Bibliothèque Laboratoire
- 76 – Service audiovisuel
- 79 – Éditions de la MSH
- 82 – FMSH Diffusion

84 NUMÉRIQUE

90 SERVICES SUPPORT

94 CHIFFRES CLÉS

95 PARTENARIATS

Éditorial

Alors que le paysage institutionnel de l'enseignement supérieur et de la recherche poursuit sa délicate transformation, la FMSH a maintenu son cap, en affirmant son inscription dans le cadre de trois regroupements.

Le premier est celui du Campus Condorcet, où les équipes de notre Bibliothèque Laboratoire contribuent activement à la mise en place du Grand équipement documentaire et où nous participerons aux dynamiques qui se confirment (Hôtel à projets, Centre de colloques, projets numériques, programmes scientifiques, etc.).

Le deuxième est celui de la ComUE USPC, qui a obtenu un IDEX en 2018, et a commencé à préparer sa mue autour de l'Université de Paris : la FMSH a clairement indiqué son souhait de continuer à agir au sein de l'alliance, ou toute autre formule qui sera créée pour poursuivre l'action de la ComUE.

Enfin, la FMSH a décidé d'être membre fondateur de Sorbonne-Alliances, aux côtés de l'Université Paris 1 Panthéon-Sorbonne, de l'INED et de l'ESCP Europe Business School. Cette structure légère fonctionnera sur projets et pourra s'ouvrir à d'autres institutions. Elle s'intéressera à des axes de développement qui touchent à la documentation, à la mobilité des chercheurs, au montage de dispositifs de type LMD à l'international, à la formation professionnelle, ou encore au patrimoine en péril. L'ensemble de ces axes s'incarnera dans des sujets liés à l'Afrique.

À cet ensemble de participations s'inscrivant dans une dimension francilienne, s'ajoutent des actions qui marquent notre vocation nationale et internationale. Ainsi, la FMSH s'est rapprochée de Kedge Business School, pour mettre en place en chine un partenariat qui pourrait déboucher sur la création d'une structure de type Maison franco-chinoise des sciences de l'homme.

En 2018, notre dispositif scientifique a été stabilisé autour de trois types d'activités : le Collège d'études mondiales, où une relance a été initiée en fin d'année avec la fermeture de plusieurs chaires, et la préparation de nouvelles ; les plateformes de recherche, avec l'installation en vitesse de croisière de celle consacrée à la violence et la sortie de la violence, la montée en puissance de celle vouée à l'étude de l'action humanitaire, et la préparation de celle axée sur le racisme et l'antisémitisme ; enfin, fidèle à sa logique d'incubation, la FMSH poursuit sa politique d'appels à projet et d'accueil de chercheurs et d'équipes. Au sein de ce dispositif, le numérique constitue à la fois un enjeu scientifique et de recherche, et un ensemble d'outils, où la Fondation joue un rôle souvent pionnier.

En matière d'événements scientifiques, la FMSH a tenu à marquer, à sa façon, internationale et globale, le cinquantenaire de mai 68. Deux événements majeurs ont été organisés, le premier à l'occasion des 5 ans de la revue *Socio* et du lancement du numéro « 1968-2018 », avec la participation des principaux leaders (Daniel Cohn-Bendit et Alain Geismar) et analystes du mouvement (Alain Touraine et Edgar Morin), le second résolument international, Global 68, qui a reçu pendant 5 jours près de 40 artistes et chercheurs parmi lesquels Angela Davies et Tariq Ali.



En ce qui concerne notre organisation interne, l'année 2018 aura constitué une année de transition exigeante, dans le prolongement de l'année 2017, et alors que la part de salariés de droit privé est passée à 75% des effectifs. La dynamique du changement est toujours à l'œuvre au sein de la Fondation. De nombreux projets sont en cours, tous services confondus, avec un accent mis sur la rationalisation (intégration du Collège d'études mondiales au sein du Pôle Recherche & Prospective pour en accroître l'efficacité), la modernisation des outils (notamment les systèmes d'information et de gestion de la Direction des ressources humaines, de la Direction des finances et de FMSH Diffusion) et la montée en compétences.

Marquée également par les auditions menées par l'HCERES et par un rapport d'évaluation qui souligne justement les forces et les points à améliorer, l'année 2018 aura vu un déploiement d'efforts importants visant la restauration de liens de confiance et d'écoute vis-à-vis des personnels. Ces efforts demeurent une priorité pour l'année 2019.

En juillet 2018, enfin, notre règlement intérieur a été validé par le ministère de l'Intérieur. Ce texte précise les statuts et certaines modalités de leur mise en œuvre, parmi lesquelles les conditions d'accueil de fondations abritées au sein de la FMSH. Cette possibilité pourrait, dans les années qui viennent, constituer un élément décisif d'un modèle économique rénové et de nouvelles relations entre la recherche et le tissu social dans lequel elle s'enracine.

Michel Wiewiorka
Président de la Fondation Maison des sciences de l'homme

JANVIER



Attribution du label « Collex » à 4 fonds de la Bibliothèque Laboratoire



Lancement du séminaire « Modernité chinoise, transition et réforme en Chine »
I Lun Zhang
» voir p. 36

MAI



Conférence internationale « Global 68 »
Paris-Nanterre
Londres, 4-6 mai
» voir p. 26 & 74

MARS

Lancement 1968-2018, le numéro 10 de la revue Socio
Paris, 21 mars



Conférences Charles Enderlin était l'invité de l'édition 2018 du cycle « Penser global »
Paris, 14, 16 & 22 mai

PRINCIPAUX ÉVÉNEMENTS 2018

FÉVRIER



« Littexil » le 2^{ème} Salon des littératures de l'exil et de la migration
Paris, 11 fév.

AVRIL

Colloque international « La culture enfantine en URSS 1917-1941 : objets, lieux et pratiques »
Dijon, 5-6 avr.



JUIN



Conférence finale de la 1^{ère} édition du Panel international sur la sortie de la violence
Beyrouth, 20-22 juin
» voir p. 43



Foire du livre de Bruxelles
Participation de FMSH
Diffusion
Bruxelles, 22-25 fév.

Bibliothèque Laboratoire
Ouverture du Forum dédié à la diffusion des résultats de la recherche



SEPTEMBRE

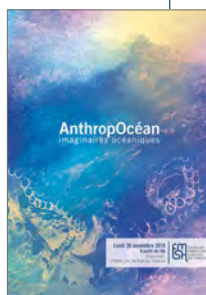


Publication du rapport IPSP "Rethinking Society for the 21st Century" et de "A Manifesto for Social Progress" >> voir p. 40

Parution *Les humanités numériques* Pierre Mounier Coll. Interventions



NOVEMBRE

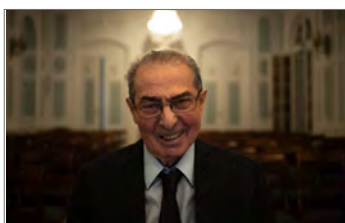


Rencontre « Anthropocéan, imaginaires océaniques » dans le cadre de la parution du numéro spécial de la revue *Information sur les Sciences Sociales* Paris, 26 nov. >> voir p. 81



Rencontres « Un novembre de guerre et paix » consacrées au centenaire de la Grande Guerre Paris, 8 & 15 nov. >> voir p. 74

OCTOBRE



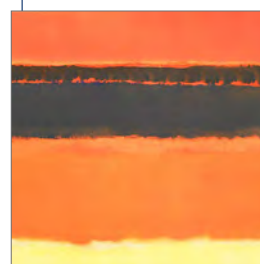
Rencontre avec **Karol Modzelewski**, à l'occasion de la sortie de ses mémoires *Nous avons fait galoper l'histoire. Confessions d'un cavalier usé*. Coll. 54 Paris, 3 oct. >> voir p. 81



Erasmus days « Circulation des chercheurs, migrations contraintes : Quel impact sur le développement international des SHS » Paris, 12 oct.

DÉCEMBRE

Journée d'étude « Défense de la modernité » autour de la parution du dernier ouvrage d'Alain Touraine Paris, 17 déc.



Colloque « Les métamorphoses entre fiction et notion, Littérature et sciences du XVI^e au XXI^e siècle » Paris, 13-14 déc.

Organisation

CONSEIL DE SURVEILLANCE

Président : JEAN-JACQUES AUGIER
Vice-présidente : CARINE CAMBY

CONSEIL SCIENTIFIQUE

Présidente : CLAUDIA SENIK

DIRECTOIRE

Président : MICHEL WIEVIORKA
Vice-présidente : GHISLAINE AZÉMARD
Vice-président : JEAN-PIERRE DOZON

Comité de direction

Membres du Directoire &
LAËTITIA ATLANI-DUAULT, NICOLAS CATZARAS

Secrétariat général

Direction du développement
et de la communication

Comité
de pilotage

PÔLES

Recherche & Prospective

- ♦ Collège d'études mondiales
- ♦ Plateformes scientifiques
- ♦ Programmes thématiques
- ♦ Projets de recherche nationaux et européens
- ♦ Appels à projets
- ♦ Chaires Unesco

International

- ♦ Coopération internationale
- ♦ Programmes de mobilité
- ♦ Maison Suger
- ♦ Réseaux

Diffusion des savoirs

- ♦ Bibliothèque
- ♦ Éditions
- ♦ Diffusion
- ♦ Audiovisuel

Numérique

- ♦ Gestion de projets
- ♦ Infrastructures, systèmes & réseaux
- ♦ Assistance utilisateurs

MICHEL WIEVIORKA
GHISLAINE AZÉMARD
JEAN-PIERRE DOZON
LAËTITIA ATLANI-DUAULT
NICOLAS CATZARAS
SANDRINE CAMINADE
MARTA CRAVERI
ANNE-CLAIRE DELAUNAY
GREGORY FAIVRE
BRUNO GENDRE
DIDIER GÉRARD
VALÉRIE GIMENEZ
CHLOÉ LEPART
JEAN-LUC LORY
MARTINE OLLION
ANGELA PROCOLI
PASCAL ROULEAU

SERVICES SUPPORT

Direction
des finances

Direction
de l'immobilier & de la logistique

Direction
des ressources humaines

Conseil de surveillance

Le Conseil de surveillance, dont la composition et le fonctionnement sont définis aux articles 3 et 4 des statuts de la Fondation, nomme les membres du Directoire qui dirige la Fondation et agit comme instance de contrôle.

Membres partenaires institutionnels

Centre national de la recherche scientifique (CNRS), représenté par
M. FRANÇOIS-JOSEPH RUGGIU, directeur de l'InSHS

École des hautes études en sciences sociales (EHESS), représentée par
M. CHRISTOPHE PROCHASSON, président

Conférence des présidents d'université, représentée par
M. JEAN-FRANÇOIS BALAUDÉ, président de l'Université Paris Nanterre

Établissement public du campus Condorcet, représenté par
M. JEAN-MARC BONNISSEAU, président

Université de Strasbourg, représentée par
M. DIDIER BRETON, directeur de la Maison Interuniversitaire des sciences de l'homme-Alsace (MISHA)

Fondation nationale des sciences politiques (FNSP), représentée par
M. FRÉDÉRIC MION, administrateur

Fonds national de la recherche scientifique (FNRS), représenté par
M. DIDIER VIVIERS, secrétaire perpétuel de l'Académie royale des Sciences, des Lettres et des Beaux-Arts de Belgique

Membres qualifiés

M. JEAN-JACQUES AUGIER, président de l'Alliance française Paris Île-de-France

M^{me} CARINE CAMBY, déléguée générale de la Cité internationale universitaire de Paris

M^{me} BÉATRICE DE DURFORT, déléguée générale du Centre français des fonds et fondations

M. BERTRAND JOUVE, directeur de recherche au CNRS

M^{me} SANDRA LAGUMINA, conseillère d'État

M. JEAN-YVES MÉRINDOL, professeur à l'université de Strasbourg

Représentants élus du personnel

M^{me} NATHALIE PITARD, titulaire

M. GRÉGORIE FAIVRE, suppléant

Amis de la Fondation

M. IMMANUEL WALLERSTEIN, président

Représenté par M. JEAN-LUC RACINE, secrétaire de l'association

Commissaire du gouvernement

M^{me} DOMINIQUE DALMAS, inspectrice générale de l'administration, ministère de l'Intérieur

Conseil scientifique

Le Conseil scientifique donne son avis sur les grandes orientations de la politique scientifique de la Fondation. Il veille à garantir la qualité scientifique de ses activités et accompagne ses nouveaux projets en évaluant ses principaux programmes.

Présidente

M^{me} CLAUDIA SENIK, professeure à l'Université Paris-Sorbonne
et à l'École d'économie de Paris, Paris

Membres

M. JEREMY ADELMAN, directeur du Laboratoire d'histoire Globale,
Princeton University

M. MAMADOU DIOUF, directeur de l'Institut d'études africaines,
Columbia university, New York

M^{me} MARIE DURU-BELLAT, professeur des universités émérite,
Sciences Po, Paris

M^{me} NILÜFER GÖLE, Directrice d'études au CESPRA,
École des hautes études en sciences sociales, Paris

M. FRANÇOIS HARTOG, directeur d'études
École des hautes études en sciences sociales, Paris

M. NOBUTAKA MIURA, vice-président de la fondation
Maison franco-japonaise, Tokyo

M^{me} ANNE-MARIE MOULIN, directrice de recherche émérite,
CNRS / Université Paris Diderot, Paris

M^{me} SHALINI RANDERIA, rectrice de l'Institut des sciences humaines,
Vienne

M. YVES SCHEMEIL, professeur émérite de science politique,
Sciences Po Grenoble

M^{me} NURIA SEBASTIAN-GALLES, professeure à l'Université Pompeu Fabra,
membre correspondant de l'Académie britannique, Barcelone

Fondations internationales & image de marque

La Direction du développement et de la communication (DDC) prend progressivement ses marques. Dans un contexte qui aura été mouvant, elle poursuit sa montée en puissance en ce qui concerne les partenariats internationaux et le travail sur son identité de marque. La structuration du service communication s'active et le développement s'enrichit d'une nouvelle compétence qui prendra en charge les dons des particuliers et le mécénat au niveau national.

Réflexion sur la marque, valorisation des actions de la FMSH par le biais de nouveaux canaux et outils de communication, réflexion sur les attentes de donateurs nationaux et internationaux, capacité de la FMSH à répondre à ces attentes dans le cadre de ses missions : la DDC se situe au cœur de l'élaboration de la stratégie de la FMSH et de sa déclinaison. Une fois levées les dernières interrogations juridiques, elle devra proposer pour les années à venir une politique et une stratégie de levée de fonds ambitieuses pour répondre au changement de modèle économique mais aussi pour mieux participer à la valorisation et la diffusion des connaissances auprès de différents publics : chercheurs, acteurs sociaux, acteurs en charge de la fabrication des politiques publiques, citoyens éclairés.

Amplifier le rayonnement de la FMSH à l'international

De nombreuses missions, réalisées en Europe, au Moyen-Orient et aux États-Unis, ont permis de renforcer les contacts existants avec le milieu de la philanthropie internationale et d'en créer de nouveaux. Le *networking* réalisé au sein du « Council of Foundations » (Washington) et de l'« European Foundation Centre » (Bruxelles) a renforcé l'image de la FMSH auprès des grandes fondations internationales, en particulier celles qui financent des opérations liées à la recherche en SHS. La FMSH apparaît comme une institution exceptionnelle, à plusieurs titres. C'est un « facilitateur », non seulement capable de structurer des communautés thématiques de chercheurs, mais encore de valoriser la production scientifique de ces mêmes communautés auprès des décideurs politiques et des membres de la société civile. C'est aussi un co-financeur et une institution capable d'assurer de façon efficace la gestion des projets, d'effectuer le suivi de qualité et de mettre en place des panels d'experts.

Les partenariats noués ces dernières années avec des fondations états-uniennes, comme la Andrew W. Mellon Foundation, la Carnegie Corporation of New York et l'Open Society Foundations, ont ouvert de nouveaux horizons dans le financement de la coopération scientifique internationale en SHS. Afin de permettre à la FMSH d'être en capacité de lever des fonds outre-Atlantique, où se trouve la majorité des grandes fondations donatrices, des discussions sont en cours avec l'ambassade de France à Washington pour la doter de la capacité légale de recevoir des financements du secteur privé en bénéficiant de l'appui d'une structure hébergeante.

Par ailleurs, une réflexion spécifique sur le rôle des fondations philanthropiques dans des zones géographiques culturellement et politiquement plus éloignées (Asie et Moyen-Orient) a été entamée et des contacts ont été établis avec l'Arab Foundation Forum. La réussite d'opérations pluriannuelles comme Digital Humanities (programme co-financé par la Fondation Andrew W. Mellon), le Panel international sur le progrès social (co-financé par des fondations européennes et américaines) et le Panel international sur la sortie de la violence (co-financé par la Carnegie Corporation of New York) constitue un puissant levier pour attirer de nouveaux financements et participe au renforcement de l'image de marque de la FMSH.

Penser la stratégie

Afin d'apparaître comme un partenaire de référence dans le milieu de la philanthropie internationale, la DDC a renforcé ses compétences en stratégie, mécénat et levée de fonds pour pouvoir continuer à faire preuve, dans les années à venir, d'une stratégie claire, explicite et efficace.

L'activité de *networking* a permis de se familiariser avec les nouvelles orientations et les nouvelles pratiques de la philanthropie. Rompant avec les pratiques du passé (le « coup de cœur » pour une opération), la nouvelle philanthropie recherche l'efficacité et met l'accent sur les notions de stratégie et d'impact en faisant de ce dernier l'un des critères essentiels dans le choix d'un bénéficiaire. Pour répondre à ces changements d'orientation, la DDC a développé, de façon ciblée, ses partenariats avec des fondations internationales. En partant de son vaste réseau académique, et en mobilisant de nouveaux partenaires, la FMSH peut aujourd'hui stimuler la conception de projets répondant à ces attentes qui apparaîtront ainsi potentiellement finançables aux yeux des fondations donatrices. Les SHS apparaissent non seulement comme un outil efficace d'appréciation des relations sociales, mais encore comme un levier sur lequel s'appuyer pour renforcer la cohésion des sociétés et leur résilience face aux crises auxquelles elles sont soumises, comme celles liées au changement climatique et aux migrations, à la violence politique et ethno-religieuse, ou face à la pauvreté et aux inégalités sociales.

Dans ce cadre, ce sont les « panels » d'experts scientifiques de la FMSH, dans lesquels des chercheurs occidentaux (Europe et États-Unis) travaillent avec des chercheurs d'autres pays (Moyen-Orient, Afrique, Amérique latine, Asie) qui apparaissent comme les opérations les plus attendues par les grandes fondations. La raison en est que ces panels concernent des zones géographiques (pays du Sud, zones sensibles) où les fondations veulent exercer leur action, et que ce format est celui qui s'avère avoir l'impact le plus fort auprès des cibles visées, la société civile et les décideurs politiques.

Assurer la médiation entre les donateurs internationaux et les directeurs de pôles

En s'appuyant sur son expérience et ses nouvelles compétences, la DDC vise à « traduire » les projets des directeurs de différents pôles de la FMSH dans le langage des donateurs.

DIRECTEUR DU DÉVELOPPEMENT ET DE LA COMMUNICATION
Nicolas Catzaras

RESPONSABLE DES PARTENARIATS
Angela Procoli

RESPONSABLE DE LA COMMUNICATION
Chloé Lepart

Pour optimiser les chances de succès des demandes de financements, des règles de bonne pratique ont été ainsi définies :

- Situer correctement le projet, grâce à une connaissance approfondie de l'écosystème des fondations et de leurs actions, pour identifier le partenaire le mieux indiqué ;
- En démontrer l'actualité et la valeur ajoutée ;
- Choisir son bon « périmètre » (choix des partenaires et de leur nombre, mis en rapport avec le budget demandé) ;
- Indiquer quels outils sont disponibles pour maximiser son impact (en amont) et réaliser sa mesure (en aval).

Travailler l'image de marque

Depuis 2 ans, le service communication œuvre à l'élaboration d'une image de marque forte, reconnue à l'international. L'ensemble des services de la FMSH navigue dorénavant sous un même pavillon et l'ensemble des outils est progressivement harmonisé. L'identité visuelle et graphique est désormais ancrée et préservée grâce à l'élaboration de gabarits *print* et *web*. Les chartes éditoriales des sites web et des réseaux sociaux ont été rédigées. Le nouvel outil de publication dynamique Omnibook, déployé en 2018 et qui sera opérationnel en 2019, contribuera à asseoir cette identité et à assurer la cohérence de l'image de la Fondation sur l'ensemble de ses documents de présentation et de ses publications. Les guides répertoriant les bonnes pratiques sur les canaux *print* et digitaux sont en cours d'élaboration.

L'année 2018 a également vu le déploiement d'un nouvel outil de gestion des contacts qui permettra une diffusion sélective de l'information pertinente, efficace et respectueuse du nouveau Règlement général sur la protection des données (RGPD). Il permettra également d'obtenir une connaissance fine de nos différents publics et ainsi de leur fournir une information ciblée.

Les priorités de l'année 2019 portent sur les actions de communication vers les publics anglophones de la Fondation, la mise en service des nouveaux outils de publication et de gestion des contacts et la mise en ligne du site des Éditions de la MSH.

Chiffres-clés 2018

Site web

- 202 980 visites
- 447 224 pages vues
- 85% nouveaux visiteurs
- 19% visiteurs anglophones

Réseaux sociaux

- Facebook : 8 039 abonnés
- Twitter : 8 439 abonnés
- LinkedIn : 1 607 abonnés

Working paper

- 159 working papers
- 72 787 téléchargements

La Fondation et son environnement

Depuis plusieurs années, la FMSH déploie, à l'échelle francilienne comme à l'échelle nationale, un maillage multilatéral de partenariats visant à mener des actions intégrées et cohérentes avec les acteurs majeurs de la recherche en sciences humaines et sociales, et à développer les axes de recherche définis dans le cadre de sa stratégie scientifique.

Un ancrage régional fort

▪ Campus Condorcet : un nouveau site pour la FMSH

Structure ayant vocation à générer des transformations majeures dans le développement des SHS sur la scène française et internationale, le Campus Condorcet est l'objet d'un investissement fort de la FMSH depuis maintenant plusieurs années. Elle apporte non seulement l'ensemble de ses collections et une partie significative de ses personnels de la bibliothèque pour le Grand équipement documentaire (GED), mais également une contribution financière d'ores et déjà déterminée qui recouvre sa participation aux équipements mutualisés. En effet, indépendamment du projet « ancre » que constitue le GED, la FMSH matérialisera les liens qui l'unissent à divers partenaires de ce site en utilisant notamment les Centre de colloques et l'Hôtel à projets, en coordonnant sa politique d'accueil à la Maison Suger avec celle de la Maison des chercheurs et en posant sur le campus certaines de ses activités scientifiques.

▪ USPC

En 2018, le projet Université Paris 2019 a été labellisé Université d'Initiative d'excellence (IDEX). Fusionnant les universités Paris Descartes et Paris Diderot et l'Institut de physique du globe, elle vise à proposer une offre universitaire et scientifique totalement pluridisciplinaire. Dans le cadre de collaborations privilégiées, la nouvelle université et la FMSH ont décidé de développer des actions et initiatives visant à valoriser les sciences humaines et sociales au sein de cette université et avec tous les partenaires de la ComUE, dont plusieurs sont par ailleurs également membres du Campus Condorcet. Une convention est en cours de préparation, qui visera à organiser ces relations et les différentes modalités d'intervention.

▪ Sorbonne Alliances

Créée à la fin de l'année 2018, Sorbonne Alliances est une structure très souple, basée sur un fonctionnement en mode projets. L'objectif est de s'appuyer sur les thèmes et périmètres d'activités déjà couverts par ses établissements membres, pour mener des actions ciblées capitalisant sur les atouts de chacun. Plutôt que d'organiser des actions de manière traditionnelle autour de dispositifs classiques (enseignements, recherche, valorisation, etc.), il a été décidé d'incarner ces différentes dimensions, très concrètement, dans un projet pour l'Afrique : déploiement d'opérations de mobilité pour faire venir en France des chercheurs africains, réalisation de formations par MOOCs, soutien aux bibliothèques, notamment en termes de numérisation des ouvrages, organisation d'actions et événements de recherche.

Un soutien continu aux dispositifs de recherche nationaux

▪ Les infrastructures de recherche, le Réseau national des MSH

La FMSH héberge et soutient les deux Très grandes infrastructures de recherche (TGIR) dédiées aux sciences humaines et sociales, Huma-

Num et Progedo. Au travers de l'Unité mixte de service Structuration et internationalisation des sciences humaines et sociales (UMS SISHS) qu'elle porte conjointement avec le CNRS, et qui offre un cadre au Réseau national des Maisons des Sciences de l'Homme (RnMSH), la FMSH facilite les synergies entre ces infrastructures et les 23 MSH réparties sur l'ensemble du territoire, facilitant ainsi l'accès à ces équipements d'excellence pour l'ensemble des institutions de recherche en sciences humaines et sociales. Elle est spécialement active sur les plateformes, véritables outils transversaux du Réseau, et particulièrement sur l'archivage et l'utilisation des ressources audiovisuelles.

▪ Les plateformes de diffusion des résultats de la recherche

Depuis 2016 et la signature d'une convention avec la Conférence des présidents d'université (CPU), la FMSH intervient dans la mise en œuvre et/ou la gestion de deux grandes plateformes de diffusion des résultats de la recherche.

♦ Canal-U

En étroite relation avec la MIPNES, service en charge de l'innovation pédagogique au sein de la Direction générale de l'enseignement supérieur et de l'insertion professionnelle (DGE-SIP), la FMSH assure la maîtrise d'ouvrage de Canal-U, plateforme de diffusion nationale qui vise à proposer à l'ensemble des institutions de recherche et d'enseignement supérieur des services de production, promotion et diffusion de leurs ressources audiovisuelles.

Huma-Num

Huma-Num est une Très grande infrastructure de recherche (TGIR) visant à faciliter la transition numérique de la recherche en sciences humaines et sociales. Sa principale mission est de construire, avec les communautés et à partir d'un pilotage scientifique, une infrastructure numérique de niveau international pour les SHS. Elle structure, par l'intermédiaire de consortiums scientifiques et d'un réseau de points de présence dans les MSH, l'accompagnement des communautés SHS en matière d'infrastructure numérique pour les données de la recherche.

Huma-Num mène également une mission de prospective sur l'évolution des besoins technologiques et documentaires des activités de recherche en SHS et le développement de services numériques visant à accompagner par l'innovation les méthodes de recherche en SHS.

Enfin, elle accompagne l'internationalisation de la recherche en SHS notamment en portant la participation de la France dans les DARIAH ERIC et CLARIN et en coordonnant les contributions nationales dans ces projets. Elle est par ailleurs partie prenante dans le projet de programme européen OPERAS.

En 2018, la TGIR Huma-Num a renforcé le cadre de développement de ses consortiums en les réunissant lors des 2^e Rencontres Huma-Num (Lyon, juin).

L'articulation avec les MSH a été également stabilisée et la TGIR Huma-Num a commencé la mise en œuvre de ses points de contacts régionaux. 2018 est aussi l'année du déploiement du réseau des Huma-Num Box, le dispositif de stockage de données distribuées créé en 2017 et qui compte 8 points de présence sur le territoire national.

Enfin, le 8 décembre, la TGIR Huma-Num a lancé la nouvelle version d'ISIDORE, son moteur de recherche scientifique pour les publications et données en SHS.

♦ NUMEDIF

L'infrastructure Numédif est conçue à l'usage des éditeurs et au service de l'activité éditoriale de l'ensemble des établissements publics d'enseignement supérieur et de recherche. Elle a pour missions de fournir un ensemble d'outils et de méthodes propres à la constitution de fonds éditoriaux structurés et d'assurer des fonctions de diffusion des produits éditoriaux, numériques ou imprimés.

Conçu dans le cadre de l'UMS SISHS, le projet Numédif a permis de continuer le déploiement de la chaîne de traitement éditorial du livre « Métopes », qui a donné lieu à un très fort soutien de la FMSH (50 k€ en 2018). La FMSH a également participé à l'appel à projets interdisciplinaire, centré cette année sur les thématiques Santé globale et Approches qualitatives des données en SHS et humanités numériques, tant scientifiquement que financièrement via un abondement de 15 K€. Ces sommes sont supérieures en 2018 au soutien que prévoit le contrat quinquennal de la FMSH.

Numédif devient Métopes

Le projet MÉTOPES – Méthodes et outils pour l'édition structurée – vise à développer et diffuser un ensemble d'outils et de méthodes permettant aux éditeurs publics et aux revues labellisées CNRS d'organiser leur production et leur diffusion papier et numérique sur le modèle du *Single Source Publishing*.

En 2018, l'infrastructure a été reconfigurée dans la feuille de route des infrastructures. Son périmètre a été redéfini et circonscrit au domaine de la constitution et de l'utilisation de fonds éditoriaux structurés et au déploiement des outils et méthodes spécifiques. L'infrastructure de recherche Numédif (IR) est ainsi devenu l'IR Métopes. Elle est désormais portée par l'université et la MRSH de Caen, avec le soutien du CNRS et de la FMSH.

L'année 2018 a également été marquée par la sortie et la diffusion auprès des utilisateurs de la version 2.0 des outils Métopes. Cette version a fait l'objet de trois présentations à la communauté des utilisateurs, à Paris (EHESS), Marseille (Cléo) et Lyon (ENS) et d'une présentation spécifique en visioconférence à destination des Écoles françaises à l'étranger (Rome, Athènes, Madrid, Le Caire). Une documentation spécifique a été mise à disposition des utilisateurs. Le travail de formation et de déploiement s'est poursuivi auprès de structures d'édition publique françaises.

Associations et réseaux internationaux : une vocation d'accueil et de valorisation confirmée

Aux côtés des dispositifs de recherche nationaux, la FMSH continue d'accueillir un grand nombre de réseaux et associations dédiées aux sciences humaines et sociales.

▪ Réseau des UMIFRE

La FMSH prend en charge la valorisation de la production scientifique du réseau regroupant les 25 instituts français de recherche à l'étranger (UMIFRE) répartis sur tous les continents (cf. page 68).

▪ Instituts d'études avancées (IEA)

Membre fondateur de l'IEA de Paris qui accueille des chercheurs internationalement reconnus pour leur recherche en SHS, la FMSH héberge également le Réseau français des Instituts d'études avancées (RFIEA) qui promeut le développement des IEA et mène des actions structurantes au service de l'internationalisation des SHS françaises.

▪ European Sociological Association

Depuis 2015, la FMSH héberge l'Association européenne de sociologie dont l'objectif est de faciliter la recherche et l'enseignement en sociologie ainsi que sa dissémination sur les questions européennes, et de donner à la sociologie une voix dans des affaires européennes.



Campus Condorcet

Quels sont les principaux chantiers de l'année 2018 ?

Quatre importants chantiers ont marqué l'année 2018.

- Sur le plan institutionnel, a été créé au 1^{er} janvier le nouvel établissement public Campus Condorcet en remplacement de l'établissement public de coopération scientifique, conformément à la publication fin 2017 du décret sur ses statuts. Cette transformation a occasionné un travail intensif pour mettre en place les nouvelles structures de gouvernance, notamment le conseil d'administration et le conseil scientifique. Surtout, l'année 2018 a été celle de la préparation du premier budget comprenant une dotation de fonctionnement de l'État et des emplois en propres, alors que, auparavant, tous les emplois étaient portés par les établissements membres. C'est là une véritable innovation. L'année 2018 a également vu les prémices de la mise en place de l'organisation interne avec un service des ressources humaines et une agence comptable. Le renforcement des fonctions financières et de l'administration générale constitue également une avancée structurante. Ce travail de structuration interne qui a pour perspective le passage aux responsabilités et compétences élargies au 1^{er} janvier 2020, a commencé à se préparer dès la mi-2018 et était absolument nécessaire pour préparer l'ouverture du campus à l'été 2019. Pour ma part, il s'agit d'une des missions importantes que m'avait confiées Jean-Claude Waquet lors du passage de relais en 2016. Ce chantier est évidemment peu visible, il a néanmoins occupé une grande partie de l'année et nous a permis, non seulement, de stabiliser l'établissement, mais également, d'accueillir un nouveau membre, l'Université Paris Nanterre, à partir du 1^{er} janvier 2018.

- Sur le plan stratégique, nous avons rédigé, en collaboration avec les chefs d'établissement et leurs chargés de mission Campus Condorcet, le projet stratégique *Condorcet 2025*. Demandé par la Ministre lors de la pose de la première pierre en avril 2018, le projet stratégique du Campus Condorcet a été l'occasion de mener une nouvelle réflexion de structuration avec des équipes de Direction qui n'étaient pas toutes présentes en 2011-2012 lors de la définition des principes sur lesquels devait reposer le Campus Condorcet. Cette période dédiée à l'organisation du campus, à la préparation de son ouverture et des conditions de vie sur le site fut riche et intense tant en termes de qualité du travail qu'en termes d'échanges.

- Sur le plan bâtiminaire, chantier bien plus visible, un important travail de suivi a été mené autour des bâtiments édifiés dans le cadre du contrat de partenariats public-privé. Parallèlement, les études et avant-projets ont été lancés pour le site de La Chapelle. Là aussi, de nombreux échanges ont été menés avec la nouvelle maîtrise d'œuvres et avec la Ville de Paris pour permettre le lancement de ce projet dans les délais prévus par la programmation. Dans une moindre mesure, parce que ces chantiers sont pilotés par la Région Île-de-France, nous pouvons également mentionner le lancement du chantier du Grand équipement documentaire dont le premier béton a été coulé à la fin de l'année 2018 et la finalisation du lancement du bâtiment pour les unités de l'EHESS.

- Sur le plan documentaire, l'année 2018 a aussi été déterminante. Ayant pris acte du décalage de livraison entre le Grand équipement docu-

mentaire (GED) et les bâtiments PPP, nous avons travaillé sur ce qu'on appelle aujourd'hui le « GED hors les murs », le dispositif qui permettra de disposer des collections et d'un certain nombre de services entre septembre 2019 et fin 2020, date prévue de l'ouverture complète du GED.

L'ensemble des ces chantiers a bénéficié d'une politique d'accompagnement au changement à destination des équipes, unités et membres du Campus. Un grand nombre d'opérations, notamment menées par le service communication, se sont tenues sur le site. Conférences, visites de chantier, valorisation des services offerts sur le territoire, ont permis d'attirer un grand nombre de personnes qui ont pu voir la fin du gros œuvre. Tout le monde peut désormais se rendre compte de l'imminence de l'ouverture du site. Deux dossiers plus techniques sont venus clore l'année 2018 : la vente du siège de l'INED à la Régie immobilière de la Ville de Paris et la négociation du contrat de refinancement par la Banque européenne d'Investissement pour le projet de PPP qui devrait permettre de faire des économies à réinvestir dans la seconde phase.

Quelles sont les prochaines échéances ?

La prochaine échéance est bien entendu l'ouverture du Campus en 2019. Il s'agit d'organiser concomitamment l'emménagement des unités et le déménagement des collections. En effet, un certain nombre de collections vont aller au CTLES à Marne-la-Vallée tandis que d'autres vont rester là où elles sont actuellement. Ces deux mouvements parallèles vont permettre d'assurer une continuité de service.

Il s'agit également de commencer à faire vivre le campus. Des appels à candidatures ont été lancés pour l'Hôtel à projets, le Centre de colloques ou encore la Maison des chercheurs. Les offres de résidences étudiantes ont également été diffusées. Les services communs qui seront disponibles sur le Campus sont également à organiser : accueil dans les bâtiments, service postal, services de reproduction partagés, de téléphonie, etc. Tous ces chantiers essentiels à l'ouverture du Campus doivent être prêts pour la mi-août 2019, et donc l'arrivée des premières unités. Parallèlement, le service communication continue de mener ses actions d'accompagnement et de présentation du Campus auprès des futurs usagers, telles que les cafés campus.

Ce travail s'accompagne d'un suivi très attentif de la finalisation du chantier. Nous devons suivre toutes les opérations préalables à la mise à la disposition et veiller à ce qu'il n'y ait pas de dégradation de la qualité des services offerts aux futurs usagers.

Aujourd'hui, l'ensemble des mes équipes est mobilisé pour remplir nos missions : ouvrir dans de bonnes conditions, accueillir des enseignements dès le 16 septembre, et les premiers colloques début octobre. L'accueil des personnels et collaborateurs, parmi lesquels la cinquantaine d'emplois ETP du GED qui assurera le service pendant l'année intermédiaire, est notre priorité. L'objectif est de réussir l'ouverture tout en entamant immédiatement le processus d'ouverture du GED.

Jean-Marc Bonnissieu
Président du Campus Condorcet



RECHERCHE & PROSPECTIVE

Le Pôle Recherche & Prospective est au cœur des missions de la Fondation avec le soutien à des programmes de recherche innovants. Plusieurs dispositifs complémentaires permettent d'appuyer cette stratégie d'accueil :

- Le Collège d'études mondiales qui, à travers ses chaires de recherche et ses séminaires hébergés, est dédié à l'approche globale des grandes transformations contemporaines
- Les plateformes, lieux de recherche, de constitution de réseaux et de partenariats internationaux, qui regroupent des projets de recherche autour d'une thématique commune
- Les programmes thématiques, organisés autour de quatre axes sur des thématiques novatrices par leurs objets ou leur méthodologie
- Les projets nationaux et européens que la FMSH coordonne ou auxquels elle participe

Le Pôle en chiffres

Activités

- ♦ **17** chaires de recherche, **2** chaires UNESCO
- ♦ **3** plateformes
- ♦ **4** initiatives de recherche
- ♦ **14** programmes thématiques
- ♦ **8** séminaires de recherche hébergés ou co-organisés, en plus des séminaires des chaires ou des programmes
- ♦ **+ de 300** manifestations scientifiques organisées (colloques, séminaires, conférences, tables rondes, journées d'étude, présentations d'ouvrage) dont 30% chez des partenaires extérieurs en France ou à l'étranger

Chercheurs

- ♦ **55** chercheurs responsables ou titulaires d'activités accueillis par le pôle
- ♦ **+ de 50** chercheurs invités dans le cadre des activités
- ♦ **12** postdoctorants accueillis (Mexique, Italie, Canada, France, etc.)
- ♦ Animation de réseaux de près de **1 500** chercheurs français et internationaux

Partenariats et centres hébergés

- ♦ **2** conventions ministérielles (MESRI, MOM)
- ♦ **+ de 20** conventions avec des organismes de recherche (CNRS, ANR, INSERM), établissements supérieurs français (CNRS, Paris 1 Panthéon Sorbonne, USPC, Paris Dauphine, Paris 8, ENS Paris, ENS Rennes, Université de Montpellier, IHEAL, Kedge Business School, etc.) et étrangers (Nanyang Technological University, University of Wisconsin Madison, Université Libre de Bruxelles, American University of Beirut, Université de Pittsburgh, Université de Téhéran, International Institute for Asian Studies Leiden, FUNGLODE, etc.) et des institutions culturelles (Bétonsalon/Villa Vassillieff, etc.)
- ♦ **+ de 30** partenariats financiers avec des organismes publics (CGET, CSFRS, Caisse des Dépôts et Consignations, BPI France, Fonjep), des fondations étrangères (Carnegie Corporation NY, Open Society Foundation, Fondation Gerda Henkel) et des entreprises privées (SMA BTP, ADP, etc.)
- ♦ **7** associations, réseaux et centres de recherche hébergés : Centre franco-norvégien en sciences humaines, Association française d'anthropologie, European Sociology Association, Réseau mondial Serge Moscovici (Remosco), RnMSH, Association Léon Batista, Association Pierre Belon

Programmes de recherche H2020 et ANR

- ♦ **1** programme H2020-SC collaboratif EU-Strat en collaboration avec la Freie Universität de Berlin
- ♦ **1** programme Investissement d'Avenir (Life 4 Deaf)
- ♦ **1** programme ANR (Sortie de la violence)
- ♦ Projets H2020 déposés : **2** H2020-ERC, **1** H2020-SC collaboratif avec l'Université de Barcelone, **2** MSCA (bourses IF)

DIRECTION
Jean-Pierre Dozon
Laetitia Atlani-Duault

COORDINATION SCIENTIFIQUE
Thomas Huet
Allison Sanders

COORDINATION ADMINISTRATIVE ET FINANCIÈRE
Maxime Neveux

COMMUNICATION
Thaïs de Rodez

Collège d'études mondiales

Fondé en 2011, le Collège d'études mondiales s'inscrit au sein du Pôle Recherche & Prospective de la Fondation. Il participe à l'analyse des grandes transformations du monde contemporain en proposant un environnement de recherche innovant. Il a pour objectif d'encourager la pluridisciplinarité des sciences humaines et sociales, de soutenir et développer de nouveaux champs de recherche.

Principalement organisé autour de chaires de recherche, il propose également deux dispositifs de soutien : les programmes de recherche et les séminaires. Au sein de ces projets, des chercheurs du monde entier sont accueillis grâce à des programmes de mobilité : bourses postdoctorales (Gerda Henkel Stiftung, Fonds Axa pour la Recherche, European Research Council, etc.), bourses de mobilité (Directeurs d'études associés - DEA de l'EHESS et de la FMSH), invitations de courts séjours, en partenariat avec le WZB-Berlin (programme de mobilité bilatérale Changing Societies), Bétonsalon/Villa Vassilieff, IAS-Leyden, etc.

Cette année a été marquée par une évaluation du dispositif des chaires et le renouvellement, en décembre, de six d'entre elles pour une durée de quatre ans, sur la base de nouveaux programmes de recherche. Afin d'assurer une meilleure cohérence de la politique scientifique de la FMSH et une visibilité plus forte, le dispositif des initiatives de recherche a été transformé en programmes de recherche.

Seule une partie des chaires et des activités du Collège est mentionnée dans ce rapport, avec pour objectif de montrer la diversité des thématiques traitées.

DIRECTRICE
Laetitia Atlani-Duault

DIRECTRICE ADJOINTE
Sara Guindani

Toutes les chaires du Collège d'études mondiales

Dominique Méda		Écologie, travail et emploi
Ernesto Ottone & Yvon Le Bot		Destins mondiaux de l'Amérique latine
Michel Foucher		Géopolitique appliquée
Françoise Vergès		Global South(s)
Christian Walter		Éthique et finance
François Jullien		L'altérité
Nancy Fraser		Rethinking Social Justice
Alexis Nuselovici		Exil et migrations
Marc Abélès		Anthropologie globale du luxe
Saskia Sassen & Richard Sennett		Villes globales
Hervé Le Bras		Territoire et population
Manuel Castells		La société en réseaux
Craig Calhoun		Cosmopolitanism and Solidarity
Marc Fleurbaey		Économie du bien-être
Vinh-Kim Nguyen		Anthropologie et santé mondiale
Jean-Baptiste Jeangène Vilmer		Études sur la guerre
René Frydman		Naissances et sociétés



Chaires

Écologie, travail, emploi | Dominique Méda

La chaire étudie les évolutions de l'économie et de nos sociétés, confrontées à la prise de conscience que leur rythme de croissance est insoutenable et que nos modes de production et de consommation doivent être profondément revus. Le cloisonnement des responsabilités et des disciplines constitue un frein à la réflexion et à l'action. La chaire entend surmonter cet obstacle en confrontant, débattant et établissant une convergence des analyses des chercheurs de disciplines diverses (climatologues, biologistes, agronomes, philosophes, juristes, économistes, sociologues), de pays différents, mais aussi de différents praticiens (administrations, syndicats, partis politiques, ONG, associations, etc.).

Principales activités

Poursuite du cycle de conférences sur les « Reconversions » destinées à réfléchir aux restructurations et aux enseignements à en tirer pour la reconversion écologique, en partenariat avec l'Institut de recherche interdisciplinaire en sciences sociales (IRISSO) et l'Institut Veblen pour les réformes économiques.

Principales publications

- ♦ *Vers une société post-croissance. Intégrer les défis écologiques, économiques et sociaux* avec Isabelle Cassiers et Kevin Maréchal, Éditions de l'Aube, version poche
- ♦ *Une autre voie est possible* avec Eric Heyer et Pascal Lokiec, Flammarion
- ♦ « De nouveaux indicateurs de richesse au service d'une société post-croissance » in *Les politiques sociales : Des scénarios alternatifs face aux impasses de l'intégration socioéconomique*, n°1 et 2
- ♦ « La participation : de l'association à la co-gestion. 150 ans de réflexions » in *Revue de droit du travail et de la sécurité sociale*, n°2018/3

Partenariats

Université Paris-Dauphine

Destins mondiaux de l'Amérique latine | Ernesto Ottone & Yvon Le Bot

La chaire étudie les apports de l'Amérique latine à la mondialisation et les effets de la mondialisation sur elle. Elle applique ce double questionnement à des thèmes et des phénomènes saillants de l'évolution actuelle de la région et qui trouvent un écho dans le reste du monde.

La chaire évite de s'enfermer dans la logique des aires culturelles. Elle se saisit de questions globales, de thèmes transversaux qui traversent aussi l'Amérique latine et insère la région dans la réflexion et le débat général, portés également par les autres chaires du Collège d'études mondiales.

Principales activités

Colloque « Les années 68. Regards croisés Europe/Amérique latine » avec Ilan Bizberg, Antimo Farro, Marcyn Frybes, Alain Touraine et Sergio Zermeño, mai

Colloque « Défense de la modernité, autour d'Alain Touraine » avec Jean-Michel Blanquer, Christophe Prochasson, Manuel Castells, Fernando Calderón, Antimo Farro, Emanuele Toscano, Anne-Marie Guillemard, Danièle Joly, Alexandra Poli, Philippe Bataille, Farhad Khosrokhavar et Michel Wieviorka, décembre. Les principales séances sont disponibles sur Canal-U.

Journées d'étude « Sortir de la violence » en collaboration avec le programme ANR SoV – Sortir de la violence (FMSH), avec Jean-Pierre Dozon, Sabrina Melenotte, Jérôme Ferret, Jacobo Grajales et Pénélope Larzillière, février

Séminaire mensuel avec des conférenciers invités dont Elisabeth Jean Wood, Maria Emma Wills, Arturo Alvarado, Narda Henriquez

Activités hors-les-murs

Séminaire de Michel Wieviorka « Démocratie : régression ou extension ? », Université Diego Portales, Santiago du Chili, mars

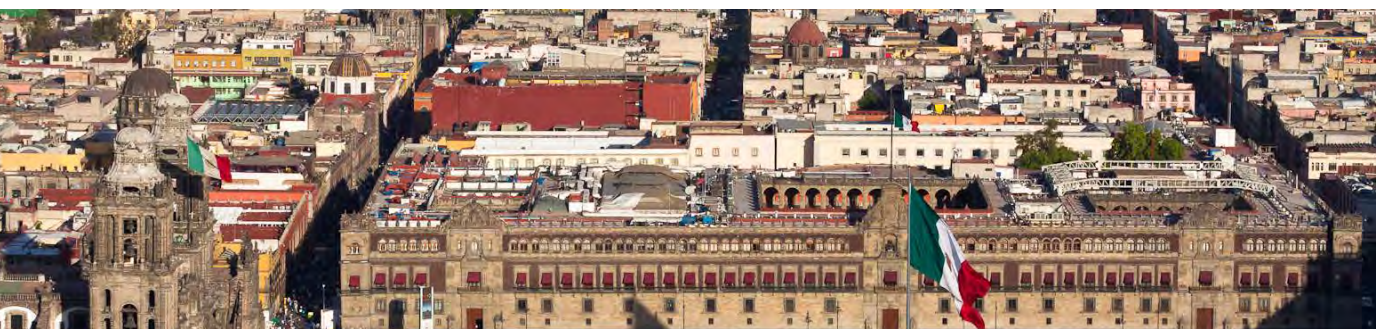
Conférence d'Ernesto Ottone « L'Amérique latine dans la globalisation » dans le cadre du séminaire « Sociologie du conflit », EHESS, mai

Principales publications

- ♦ Ernesto Ottone, *Civilisation ou barbarie*, Éditions de la MSH

Partenariats

La chaire a consolidé en 2018 son insertion dans la FMSH et son partenariat avec la Fundación Global Democracia y Desarrollo (FUNGLODE). Elle a poursuivi ou amorcé des collaborations avec d'autres institutions comme l'Université Diego Portales de Santiago du Chili, la Maison de l'Amérique latine, le Centre de recherche et de documentation des Amériques (CREDA), l'association Cadis International.



La chaire de géopolitique appliquée s'attache à analyser les mutations profondes affectant le système international dans les champs géopolitiques et stratégiques et à penser ce qu'implique de bâtir des ordres de paix justes, à rebours des replis néo-nationaux. L'accent est placé sur le rôle de l'Union européenne dans un contexte de voisinages critiques (de l'Ukraine au Sahel) et de rivalités accrues à l'échelle mondiale, qui interrogent la capacité à combiner valeurs et intérêts.

La chaire a l'originalité d'associer chercheurs et décideurs (en rassemblant géographes et politistes, diplomates et stratèges) dans son travail de diagnostic et de propositions. Elle est également impliquée au sein de la Plateforme *Violence et sortie de la violence*.

Principales activités

Présentation du 11^e Rapport Schuman sur l'état de l'Union européenne, Parlement européen, avril

Conférence « Les nouveaux enjeux stratégiques de l'Océan Arctique », avec la revue géopolitique *diploweb.com* et le Conseil supérieur de la formation et de la recherche stratégiques (CSFRS), École militaire, mai

Rencontre « Crises au Moyen-Orient : quels impacts sur la sécurité pour la région et en Europe ? », Fondation Jean Jaurès, mai

Réunion du groupe franco-iranien de dialogue géopolitique, Téhéran, juin-juillet

Principales publications

- ♦ *Europe, un dessein, un destin*, Éditions Marie B, coll. Lignes de repères
- ♦ *Rapport Schuman sur l'Europe et l'état de l'Union 2018*, Éditions Marie B, coll. Lignes de repères
- ♦ *Regards sur l'Europe*, Documentation française
- ♦ *L'Arctique, nouvelle frontière*, 2^{ème} édition, CNRS éditions
- ♦ *Atlas du Cambodge en Asie et dans le monde* (dir.), PIC, Phnom Penh (khmer, anglais et français)

Partenariats

Des partenariats informels ont été noués en France avec le Centre d'analyse, de prévision et de stratégie du ministère de l'Europe et des Affaires étrangères (CASP) et l'Institut de recherche stratégique de l'École militaire (IRSEM) ; en Belgique avec la Fondation européenne d'études progressistes (FEPS).

Global South(s) | Françoise Vergès

La chaire aborde les Suds comme des espaces et des temporalités qui se croisent et interagissent. Le « Sud » n'est pas ici une notion géographique mais un processus qui se déploie à partir de différents régimes : colonialité du pouvoir, formes de colonisation, de racialisation et de prédation, replis identitaires, configurations idéologiques d'un universalisme abstrait et stratégies contre-hégémoniques. La chaire invite à réviser la cartographie élaborée à partir de l'Occident et par rapport à lui en s'appuyant sur les travaux d'histoire globale et de la pensée décoloniale permettant une « dénationalisation » des récits et des périodisations.



Principales activités

Atelier « Intraphone » dans le cadre du projet « Nous ne sommes pas le nombre que nous croyons être », Bétonsalon - Centre d'art et de recherche, Cité internationale des arts, février

Conférence internationale « Global 68 » co-organisée avec Marcus Rediker, Paris et Londres. En partenariat avec l'Université de Pittsburgh, Birkbeck College/University of London, l'université Paris Nanterre, le Centre dramatique national Nanterre-Amandiers, mai

Hommage à Saba Mahmood, co-organisé avec Nacira Guénif-Souilamas, mai

Table ronde avec Nancy Fraser « Le genre aujourd'hui : travail, soin et racialisation », juin

Atelier « L'Eau / la Guerre / la Paix », co-organisé avec la Cité internationale des arts et l'espace Khiasma, août-septembre

Atelier symposium « La volonté des archives » organisé par Marta Jecu, novembre

Colloque « Christianisme de la libération et justice sociale en Amérique latine » organisé par Luis Martines Andrade, décembre

Équipe

Postdoctorants soutenus par la Fondation Gerda Henkel : Marta Jecu et Luis Martinez Andrade

Partenariats

Ministère des Outre-mer, Ministère de l'Enseignement supérieur, de la Recherche et de l'Innovation, University of Pittsburgh, Birkbeck College, Université de Paris Nanterre, Centre dramatique national Nanterre-Amandiers, Bétonsalon - Centre d'art et de recherche, Villa Vassiliev, The International Institute for Asian Studies (IIAS)

Les questions éthiques font l'objet d'un dialogue sociétal auquel la finance ne peut désormais plus échapper, surtout depuis les dernières crises qui l'ont agitée. Dans le contexte contemporain marqué par une complexité croissante des systèmes économiques et financiers et par le défi des risques qui transitent en partie par les outils financiers (risques environnementaux, technologiques, systémiques), la chaire développe une réflexion sur l'articulation entre régulation, normes et modèles de risque.

Elle a pour objet d'instaurer un débat intellectuel entre professionnels, chercheurs et grand public. La réflexion engagée sur l'éthique des instruments financiers s'étend ainsi à l'éthique des modèles mathématiques, de la régulation financière et à l'analyse des évolutions institutionnelles.

Principales activités

Lancement et animation du réseau PoCfiN (Post-crisis finance network)

Lancement et animation du réseau CHRONOS

Cours mensuel « Philosophie et finance », Institut Louis Bachelier

Table ronde de la chaire, du réseau CHRONOS et de la Société française de philosophie dans la cadre du Forum sur « Les transformations de la responsabilité » au 24^e Congrès mondial de philosophie, Pékin, août

Colloque SMA-FMSH « Est-il raisonnable d'être rationnel ? Le cas de la gestion d'actifs », novembre

Conférence plénière « Bien-être social, inégalités et prédominance du 'format' des droits » invitée à l'inauguration de l'École d'Économie de la Sorbonne, Emmanuel Picavet, octobre

Séance du séminaire du NoSoPhi (Normes, Sociétés, Philosophie) « Responsibility for Reason-Giving: The Case of Individual Tainted Reasoning in Systemic Corruption », Emanuela Ceva, novembre

Principales publications

- ♦ « Pourquoi la cupidité ne suffit pas à expliquer la crise de 2008 », *The Conversation*, octobre
- ♦ « En 2008, la finance piégée par l'illusion de la disparition du risque », *The Conversation*, novembre

Équipe

Chercheurs associés : Emmanuel Picavet (devenu en 2019 co-titulaire de la chaire), Annie Cot

Chercheur invité : Chrysostomos Mantzavinos (bourse DEA septembre)

Postdoctorant : Matteo Vagelli

Partenariats

Industriel : Groupe SMA, Remp'Art

Scientifique : Institut des Sciences Juridiques et Philosophiques de la Sorbonne-ISJPS (UMR 8103, CNRS-Panthéon-Sorbonne), Kedge Business School

L'altérité | François Jullien

François Jullien est philosophe, helléniste et sinologue. Il a déployé son travail entre les pensées de la Chine et de l'Europe. C'est l'un des penseurs contemporains les plus traduits dans le monde.

La chaire sur l'altérité développe ainsi une réflexion interculturelle et une philosophie de l'existence invitant penseurs, artistes et psychanalystes à interagir avec ses nombreux travaux.

Principales activités

Séminaire hebdomadaire « De l'être à l'autre »

Cours méthodique et populaire de philosophie, BnF

Conférences à l'invitation des entreprises et des universités, françaises et étrangères

Principales publications

- ♦ *Cahier François Jullien*, dir. Daniel Bougnoux et François L'Yvonnet, L'Herne
- ♦ *Ressources du christianisme*, L'Herne, coll. Cave Canem
- ♦ *Si près, tout autre. De l'écart et de la rencontre*, Grasset

Équipe

Chercheuse associée : Esther Lin (traductrice)

Coordinateur scientifique : Stéphane Marsaudon

Partenariats

Aéroport de Paris (ADP)

CARNET DE RECHERCHE
francoisjullien.hypotheses.org

Rethinking social justice | Nancy Fraser

La mondialisation change la façon dont nous débattons de la justice sociale. Les discussions centrées sur la question de ce qui est dû en matière de justice aux membres de la communauté font désormais place à des confrontations sur qui doit être compté au rang de membre. La substance de la justice sociale n'est pas seule en jeu, mais son cadre d'application : une double évolution objet du champs d'étude de la chaire.

Principales activités

Table ronde avec Françoise Vergès, « Le genre aujourd'hui : travail, soin et racialisation », juin

Équipe

Chercheuse associée : Danièle Joly, Université de Warwick

Exil et migrations | Alexis Nuselovici (Nous)

L'Europe évoque une crise migratoire devant ses graves difficultés à gérer une situation devenue plus que problématique. Crise, alors, au sens étymologique, d'un tournant, d'une rupture dans l'histoire des migrations qui accompagne l'histoire de l'humanité depuis ses débuts et dans laquelle s'inscrivent encore les mouvements du dernier tiers du XX^e siècle. Ce qui oblige alors le savoir sur les migrations à un changement paradigmatique dont le symbole serait l'adoption de l'exil comme catégorie englobant toutes les mobilités contemporaines, quel que soit leur degré de contrainte, mais avec une priorité accordée au déplacement forcé car il sollicite plus urgemment la recherche, fondamentale et appliquée.

La chaire mobilise dans une volonté transdisciplinaire l'ensemble des sciences humaines et sociales. Travailler sur l'exil et la migration trouve sa légitimité renforcée par la résonance des thèmes traités avec les prémisses de débats majeurs des sociétés occidentales : citoyenneté, ethnicité, laïcité, xénophobie, droits de l'homme.

Les travaux de la chaire sont menés en collaboration avec le champ associatif

et solidaire ainsi qu'avec le milieu artistique, rapprochant données empiriques et représentations de l'expérience exilique et des phénomènes migratoires.

Principales activités

Collaborations avec la chaire « Global South(s) » et le programme de recherche sur les villes contemporaines (Richard Sennett)

Séminaire et réalisation des « valises », courtes interviews des chercheurs invités lors du séminaire consultables sur Canal-U

Journée d'étude « L'altérité de l'étranger » avec Petar Bojani, Thomas Nail, Ernesto C. Sferrazza Papa, FMSH, janvier

LITTEXIL, Salon des littératures de l'exil et des migrations, en partenariat avec le Musée national de l'histoire de l'immigration, Palais de la Porte Dorée, février

Exilés sur la terre, 4^e Rencontres des Alternatives urbaines, en partenariat avec le DSAA Alternatives urbaines (Vitry/Seine), octobre

Principales publications

- ♦ *La condition de l'exilé*, réédition, Éditions de la MSH, coll. Interventions (1^{ère} édition : 2015)

CARNET DE RECHERCHE
migrexil.hypotheses.org

FACEBOOK
[@migrexil](https://www.facebook.com/migrexil)



Économie du bien-être | Marc Fleurbaey

Cf. *Panel international sur le progrès social* - page 39

Anthropologie globale du luxe | Marc Abélès

La chaire étudie la question de la valeur du luxe, des enjeux politiques et des représentations culturelles qu'il mobilise ainsi que la manière dont il reflète les transformations du capitalisme aujourd'hui. La rareté et la superfluité qui caractérisent le luxe constituent pour les chercheurs en sciences sociales des caractéristiques à partir desquelles interroger la valeur politique des marchandises et son irréductibilité aux seuls facteurs économiques. La recherche sur la globalisation du luxe implique tout à la fois l'ouverture de nouveaux terrains dans des pays qui, comme la Chine, ont connu des formes très rapides d'enrichissement et qui se sont ouverts aux échanges internationaux. Cette recherche implique aussi une réflexion historique et comparative prenant en considération les travaux sur la diachronie. En réunissant des chercheurs de disciplines différentes qui ont abordé la question du luxe dans des perspectives spécifiques, il s'agit de développer une réflexion sur

les problématiques et les concepts qui permettent de penser le luxe, en tenant compte des plus récentes contributions dans ce domaine. C'est l'occasion d'instaurer un dialogue fécond au-delà des frontières disciplinaires.

Principales activités

Journée d'étude « La ronde sacrée des biens précieux » avec Marc Abélès, Franck Beuvier, Benedicte Savoy, Nathalie Heinich, Brigitte Derlon, Monique Jedy-Ballini, Laurence Tilliard, Christine Germain-Donnat, Pierre Schneider, Geoffroy Félix, juin

Principales publications

- ♦ *Un ethnologue au pays du luxe*, Éditions Odile Jacob, coll. Mondes contemporains

Équipe

Chercheurs associés : Lynda Dematteo, Maximo Badaro

Villes globales | Saskia Sassen & Richard Sennett

La ville est le lieu où s'incarnent et deviennent visibles les conflits sociaux, les injustices sociales, la marginalisation et la construction de nouvelles identités. Elle est le reflet de la complexité contemporaine des échanges entre ses acteurs. Penser la ville implique, au-delà de ses formes urbaines, de réfléchir aux pouvoirs politiques et économiques, publics et privés, aux dynamiques de reconnaissance ou d'exclusion. Comment penser la ville à l'heure des réseaux et d'internet ainsi que de la mobilité interne et internationale des acteurs ? Comment comprendre l'organisation de l'espace, les transports, l'ouverture à une modernité soucieuse d'environnement et de démocratie ? Comment la penser en lien avec notre capacité à vivre ensemble ? Tels sont les champs d'étude de la chaire.

Principales activités

Performance « Voi[e,x,s] Chapelle Charbon #1 », Theatrum Mundi, juin
Colloque « Réaliser l'urbanisme sonore » en partenariat avec le Theatrum Mundi et la MSH Paris Nord, septembre

Partenariats

Direction de la ville et de la cohésion urbaine du Commissariat général à l'égalité des territoires (DVCU-CGET)

Au milieu du 17^e siècle, deux notions nouvelles apparaissent, le territoire et la population. Elles constituent le cadre des monarchies absolues modernes et pré-ludent aux États nations. Le mouvement d'idéalisation et d'abstraction des deux termes est actuellement en train de s'inverser sous la pression de la réalité plutôt que de l'irréalité de ces peuples et de ces frontières.

C'est à ce délitement auquel s'intéresse la chaire. Délitement des frontières par la mondialisation, le libre-échange, les organisations supranationales, les migrations, mais aussi par la remise en cause de nombreuses lignes de partage censées isoler des comportements et des cultures. De même, les notions de peuple et de population sont remises en cause par la rapidité des évolutions culturelles. Les débats sur l'ethnicité, les questions sur l'identité, les utilisations politiques de l'intégration sont autant de soubresauts dans lesquels la chaire cherche à analyser le déclin de ce cycle commencé au milieu du 17^e siècle.

Principales activités

Séminaire « Sociologie du conflit » avec Michel Wieviorka

Séminaire « Morphodynamiques : esthétique, sciences de la nature et sciences sociales » avec Sara Franceschelli, Maurizio Gribaudi, Alessandro Sarti

Nombreuses missions (Dakar, Rome, Bruxelles, New-York, Budapest) dans le cadre du programme international sur les migrations de la Fondation européenne d'études progressistes (FEPS) avec la préparation du Pacte mondial sur les migrations de Marrakech

Nombreuses interventions comme membre du conseil scientifique de l'Agence française de développement (AFD), du Comité français pour les sciences humaines et sociales de l'UNESCO, du Livre politique, du conseil scientifique de la chaire « Transitions démographiques, Transitions économiques » (TDTE), etc.

Principales publications

- ♦ *Diviser pour unir ? France, Russie, Brésil, États-Unis face aux comptages ethniques*, dir. Elena Filippova, France Guérin-Pace, Hervé Le Bras, Michel Wieviorka et Rebecca Igreja, Éditions de la MSH, coll. Interventions
- ♦ *Manifeste du muséum : Migrations*, avec Évelyne Heyer, Bruno David, Jacques Lévy et al., coédition Reliefs / Muséum national d'Histoire naturelle
- ♦ *Fourier, Kafka, Houellebecq : trois théories sur l'enfer conjugal*, avec Russell Williams et Marcela Iacub, Descartes & Cie
- ♦ « L'égalité » in Catherine Wihtol de Wenden, *Atlas des droits de l'homme*, Autrement
- ♦ « Le mystère 68 » avec Jacques Baynac, Henri Weber et Paul Yonnet in *Mai 68, Le Débat*, Gallimard, coll. Folio
- ♦ « Révolution de la raison » Assemblée nationale : *Mai 58, Mai 68, Mai 2018 : des révolutions françaises ?*, La Documentation française
- ♦ « Élections présidentielles françaises : comprendre par les cartes le vote de 2017 » in *Nichifutu Bunka* n°87, mars
- ♦ *Les agriculteurs sont des Français comme les autres*, rapport commandé par la Fondation Avril
- ♦ *Les inégalités en France et leur évolution*, rapport commandé par la Fondation LVMH

Partenariats

Dialogue Generactions, Institut Montparnasse, LVMH



Programmes de recherche

Aux origines de la mondialisation | François Gipouloux

Depuis 2013, le réseau de recherche international « Aux origines de la mondialisation et de la 'divergence' Europe Asie » a exploré une histoire économique comparée (Chine/Europe) en prenant pour objet d'étude les institutions économiques et les pratiques commerciales. Il s'est agi d'une investigation, entreprise sur une vaste échelle temporelle (XVI^e-XX^e siècle), portant sur des institutions économiques ayant joué un rôle crucial dans la première mondialisation et sur la « grande divergence » qui est advenue par la suite entre l'Asie et l'Europe : partenariats commerciaux, mobilisation des capitaux, sociétés en commandite, entre autres. Ce programme qui mobilise des chercheurs en histoire économique, sciences juridiques, anthropologie et géographie historique a donné lieu à 5 conférences dont les communications sont en cours de publication.

Principales activités

« L'urbanisation en Chine : un nouveau moteur de la croissance économique », sixième séance du séminaire « Modernité chinoise, transition et réforme en Chine » (cf. page 36), animé par Lun Zhang, FMSH, avril

« Technologies de navigation et changements des réseaux commerciaux dans les mers d'Asie du XVI^e au XIX^e siècle », atelier dans le cadre du programme Hubert Curien (PHC) PROCORE, The Chinese University of Hong Kong, History Department, septembre

« Empires, States and Law across Eurasia, 13th-20th century », 6^e Conférence Eurasia Trajecto à l'université Pablo de Olavide, Séville, octobre

Partenariats

Chinese University of Hong Kong (CUHK), Universiteit Leiden (UL), London School of Economics and Political Science (LES), European University Institute (EUI), Universidad Pablo de Olavide de Séville, CNRS (InSHS), EHESS, Gecem (ERC)

L'ampleur des défis qui se posent au début du XXI^e siècle amène à déborder le dualisme réducteur entre État et marché qui s'est doublé d'une focalisation sur les sciences sociales occidentales. Les mécanismes de démocratie représentative ne peuvent rester légitimes que s'ils sont articulés à des formes de démocratie plus participative et délibérative. L'entreprise privée lucrative et le service public ne sont plus les seuls pourvoyeurs d'activités et d'emplois puisque dans tous les continents une autre composante connaît un essor inédit. Elle reste cependant encore mal identifiée.

Le programme de recherche vise à dépasser la spécialisation disciplinaire dans les sciences sociales en étudiant ensemble la dimension économique des mouvements sociaux et la dimension politique des économies alternatives. Il met au point des dispositifs de production de connaissances qui incluent les interactions entre savoirs théoriques et pratiques. Il tient compte de la diversité des réalités dans un monde global pour aller au-delà de la comparaison internationale et élaborer des théorisations originales à partir d'un dialogue Nord-Sud. Il envisage conjointement les initiatives citoyennes et les politiques publiques afin de concevoir de nouvelles matrices d'action publique qui soient débattues entre acteurs, élus et chercheurs.

Principales activités

Étude sur la co-construction et l'institutionnalisation du dispositif intégré thérapeutique, éducatif et pédagogique (AIRE - Association des ITEP et de leurs réseaux)

Étude « Co-construire les politiques publiques : éléments de définition, discours et pratiques »

Séminaire « Pour une démarche de progrès sur les droits culturels », FMSH, juin

Colloque « 1848 Démocratie de la misère, misère de la démocratie. Première vie et mort du socialisme », Centre d'études, de documentation, d'information et d'action sociales (CEDIAS) – Musée social, novembre

Séminaire « Co-construire l'action publique : des discours aux pratiques », Caisse des dépôts et consignations, novembre

Séminaire mensuel « Repenser l'émancipation », Peuple & Culture

Séminaire mensuel « Socioéconomie de la globalisation et du développement : du business social à l'économie solidaire », FMSH

Principales publications

- ♦ *L'association. Sociologie et économie*, avec Renaud Sainsaulieu, réédition, Fayard
- ♦ *La izquierda del siglo XXI. Ideas y dialogo Norte-Sur para un proyecto necesario*, avec Jose Luis Coraggio (dir.), Icaria editorial
- ♦ *Postface de Les innovations sociales dans l'aide à domicile*, Marie-Catherine Henry, Éditions Érès

Équipe

Coordinatrice scientifique : Marie Catherine Henry

Postdoctorante : Maité Juan

Chercheurs associés : Laurent Fraisse, Isabelle Guérin, Michèle Riot-Sarcey

Partenariats

Caisse des dépôts et consignations (CDC), Fonds de coopération de la jeunesse et de l'éducation populaire (FONJEP), Comité national de liaison des régies de quartier (CNLRQ), Union nationale des associations familiales (UNAF), Association des ITEP et de leurs réseaux (AIRE)

Mouvements sociaux à l'âge global | Geoffrey Pleyers

Le programme propose une perspective globale sur l'évolution des mouvements sociaux et des enjeux de la démocratie. Il s'appuie sur la présentation d'analyses de mouvements sociaux dans différentes régions du monde, mises en dialogue à travers les différentes séances du séminaire mensuel. L'articulation des différentes échelles d'analyse permet de mieux comprendre les acteurs sociaux et les enjeux de la démocratie dans chacune des régions en s'appuyant sur les analyses d'acteurs d'autres régions et sur les concepts et perspectives qui ont été forgés pour les comprendre.

Au cours de l'année, l'accent a été mis sur l'analyse de la montée des acteurs conservateurs et sur les interactions entre mouvements progressistes et réactionnaires.

Principales activités

Conférence « Nouveaux paradigmes et tournants récents de la théorie sociale », Frédéric Vandenberghe, FMSH, janvier

Conférence « Renouveau des féminismes en Amérique latine », Nora Garrita, FMSH, février

Séminaire « Mouvements sociaux à l'âge global : démocratie et écologie », février/mars

Conférence « Le Mexique en mouvement : Résistances et alternatives dans un pays en guerre », Raúl Ornelas, FMSH, mars

Conférence « La montée des conservateurs et le discours sur "l'idéologie du genre" à l'école au Brésil », Amana Mattos, EHESS, mai

Colloque « Reconfiguration de l'émancipation au 21^{ème} siècle. Perspectives à partir des acteurs "d'en bas" en France et en Amérique latine », FMSH, juin

Conférence « Rupture numérique au Brésil : avancées et défis de la promesse démocratique », Ana Suzina, FMSH, octobre

Conférence « Mouvements sociaux conservateurs en Europe centrale et orientale. Les enjeux constitutionnels d'une mobilisation transnationale », Camil Parvu, FMSH, octobre

Conférence « Une décennie de mouvements sociaux en Tunisie. Bilan et perspectives », Mounir Saidani, FMSH, octobre

Conférence « Bilan de 30 ans de démocratie au Chili dans le contexte latino-américain », Manuel Antonio Garretón, FMSH, décembre

Principales publications

- ♦ *Movimientos sociales en el siglo XXI : perspectivas y herramientas analíticas*, CLACSO, coll. Democracias en movimiento, disponible en ligne

La montée en puissance des techniques de reproduction et d'enregistrement, représentée de manière exemplaire dans le web, demande de repenser la nature de l'information et de la communication, ainsi que les rapports entre médias et archives. Le groupe de réflexion « Documédialité » a pour objectif d'élaborer de nouvelles formes d'archivage et de classification de la production en SHS, celle-ci excédant de plus en plus la seule dimension du livre pour dialoguer de manière très productive avec les médias. Parallèlement, il travaille à l'élaboration de nouveaux critères et algorithmes finalisés à la documentation et à l'évaluation de l'impact de la recherche dans le domaine des SHS.

Principales activités

Séminaire « La révolution documédiale – du capital à la documédialité », 7 séances, avec notamment Bernard Stiegler, Claire Scopsi, Michel Spanò

Conférence « Le Goût du secret de Jacques Derrida et Maurizio Ferraris », Fondation Gulbenkian, mai

Équipe

Chercheurs associés : Angela Condello, Enrico Terrone



Séminaires de recherche

Modernité chinoise, transition et réforme en Chine | Lun Zhang

2018 est l'année du 40^e anniversaire de la réforme en Chine, une réforme qui a profondément changé et modifié le paysage du pays et du monde. À cette occasion, le séminaire a porté sur une question qui a longtemps fait polémique, tant en Chine qu'à l'étranger, aussi bien parmi les spécialistes que chez les hommes politiques : existe-il un modèle de développement économique spécifique à la Chine ? Le séminaire a essayé de retracer le parcours et les enjeux rencontrés à chaque étape de la réforme économique via l'analyse des débats de ces dernières décennies. Il a tenté de dégager certains traits qui caractérisent ce processus de développement chinois, à l'aide de comparaisons avec d'autres expériences, notamment celles des pays asiatiques, et du réexamen des théories en matière de développement. Une journée d'étude a également été organisée en décembre, sur le thème : « La réforme en Chine : 40 ans d'histoire, état des lieux et avenir incertain ».

Principaux intervenants du séminaire et de la journée d'étude

Weiyang Zhang, Ran Tao, Sylvie Démurger, François Gipouloux, Thomas Vendryes, Qin Hui, Jin Yan, Jea-Philippe Béja, Michel Bonnin, Sebastian Veg.

Accumulations et accélérations | Christopher Pollmann

Le séminaire porte sur la spirale vicieuse d'accumulations et d'accéléérations mise à jour par Nicole Aubert et Hartmut Rosa, l'injonction « Plus vite, plus haut, plus fort » régissant nos vies, parfois jusqu'à l'addiction. Mais massification et vitesse s'accordent mal avec délibération démocratique et sérénité du droit et vont jusqu'à s'étendre aux affects.

Principaux intervenants du séminaire

Philippe Moati, Celia Izoard, Julien Mattern, Jean-Marc Royer, Dany-Robert Dufour, Paul Alliès, Patrick Simon, Jean Vioulac.

Anthropologie globale des religions | Erwann Dianteill

Les recherches développées au sein de ce séminaire visent à étudier, dans une perspective faisant dialoguer les différentes sciences sociales, les processus de circulation, d'internationalisation et de transformation des religions dans le monde. Le phénomène n'est pas totalement nouveau, mais il s'est accéléré au XXI^e siècle. Le séminaire cherche à montrer les différences et les points communs dans les processus typiques de la haute modernité religieuse et pour ce faire a mobilisé volontairement des chercheurs travaillant sur des aires culturelles parfois très éloignées. Les traditions religieuses prophétiques ont occupé une place déterminante, mais non exclusive, dans le périmètre de recherche. Les échanges et confrontations des monothéismes scripturaires avec les religions non prophétiques en Afrique occidentale, en Amérique latine et en Asie ont retenu en particulier toute notre attention.

Durant l'année 2018, le séminaire a développé une intense activité d'enseignement et d'échanges scientifiques. En complément des séances régulières, un workshop international a permis de consolider un réseau de recherche en anthropologie des religions et de développer un programme de recherche pour les années à venir.

Principaux intervenants du séminaire et du workshop

Veronica Gimenez Beliveau, Zhe Ji Pu, Serena Bindi, Renée de la Torre, Désiré Medegnon, Raphaël Voix, Mari-Sol Garcia Somoza, Luis Martinez Andrade.

Exorganologie II | Bernard Stiegler

La globalisation a été une immondialisation : l'immonde destruction des mondes. Cette réalité sur laquelle prospèrent toutes les régressions désormais dominantes est restée foncièrement impensée. Et il en va ainsi parce qu'un monde, en tant qu'il constitue une matrice de noodiversité, est avant tout une singularité idiomatique néguanthropique. Comment panser cela sans régresser soi-même, et pourquoi cela n'aura-t-il donc pas été pensé en tant que tel, à l'échelon politique et économique en particulier – et malgré des travaux tels ceux par exemple de Jean-Luc Nancy ?

Ce séminaire conduit dans le cadre de pharmakon.fr postule qu'il en va ainsi parce que les concepts d'entropie et de néguentropie, tels qu'ils décrivent des réalités thermodynamiques, biologiques et cognitivo-informationnelles, demeurent à ce jour dans les limbes. Il pose que l'ère Anthropocène est une ère Entropocène telle que ces dimensions thermodynamiques, biologiques et cognitivo-informationnelles s'y combinent en mettant le cap au pire.

Ce séminaire est directement lié au programme de recherche contributive de Plaine Commune « Territoire apprenant contributif » ainsi qu'au Digital Studies Network, à son programme « Real Smart Cities » liant l'Irlande (Dublin), l'Angleterre (Durham), l'Équateur (Guayaquil), la Seine Saint-Denis (140 nationalités) et prochainement Hangzhou (Chine).

Sociologie du conflit | Michel Wieviorka & Hervé Le Bras

Dans le monde entier, d'impressionnantes transformations travaillent les systèmes politiques : populisme, nationalisme, souverainisme, crise des partis classiques, voire de l'opposition traditionnelle gauche-droite, tendance à l'autoritarisme, etc. Ces changements sont en rapport avec des mutations sociales, culturelles, religieuses et économiques qui déplacent constamment la relation entre politique et société. Le séminaire a proposé des outils et des méthodes pour explorer et démêler ces interactions complexes. L'approche a été résolument pluridisciplinaire et il a largement ouvert à des apports étrangers.

Principaux intervenants invités

Didier Leschi, Pascal Brice, Denis Sulmont, Rebecca Igreja, Michal Nawrocki, Marc Sageman, Kamel Kateb, Nancy Fraser, Ernesto Ottone.

Cycles de conférences

« Tout se transforme »

- ♦ Repenser les confins | Thomas Nail, janvier
- ♦ L'être humain et les limites du transhumanisme | Markus Gabriel, février
- ♦ 68 a-t-il été un événement global ? Retour sur les images
| Françoise Vergès et Olivier Hadouchi, avril
- ♦ Le Goût du secret de Jacques Derrida et Maurizio Ferraris
| Maurizio Ferraris, Giovanna Borradori, Bernard Stiegler et Sara Guindani, mai

« Penser global » | Charles Enderlin

- ♦ L'échec du processus de paix israélo-palestinien, mai
- ♦ Le grand réveil du messianisme juif, mai
- ♦ Journalisme. Correspondant à Jérusalem : entre Israéliens, Palestiniens et la rédaction, mai

Plateformes scientifiques

Les plateformes constituent l'une des principales initiatives de la FMSH en matière de recherche et prospective. Dédiées à des thématiques capables de mobiliser les SHS et d'intéresser décideurs, acteurs sociaux et un plus large public, elles ont vocation à développer des réseaux de recherche nationaux et internationaux et à contracter des partenariats avec des institutions et des fondations françaises ou étrangères.

Espaces de production de connaissances et de dialogues novateurs, elles organisent un panel d'activités et de rencontres (ateliers, séminaires, expertises, colloques internationaux).

Deux plateformes sont d'ores et déjà bien installées : « Violence et sortie de la violence » et « L'humanitaire dans la globalisation ». La Plateforme sur le progrès social (IPSP), à l'issue de ses travaux, a connu une forte activité de publication et de dissémination. Deux nouvelles plateformes sont en cours de préparation.



Panel international sur le progrès social Repenser la société pour le XXI^e siècle

I Marc Fleurbaey

En partenariat avec l'Université de Princeton, Center for Human Values/Woodrow Wilson School of Public and International Affairs.

Depuis 2014, la FMSH et l'Université de Princeton soutiennent activement le développement d'une plateforme internationale dédiée à l'étude globale du progrès social, l'International Panel on Social Progress (IPSP). Présidé par Amartya Sen, prix Nobel d'économie et animé par Marc Fleurbaey (Collège d'études mondiales et Université de Princeton), le panel rassemble plus de 300 chercheurs de renommée internationale, couvrant le vaste champ des sciences sociales et au-delà et s'appuyant sur une grande diversité géographique des savoirs.

Le rapport est disponible sur
www.ipsp.org
@ipsprogress

Adaptant le modèle d'organisation du Groupe d'experts intergouvernemental sur l'évolution du climat (GIEC), l'IPSP (parfois nommé le « GIEC du Social ») a publié en août 2018 son premier rapport « Repenser la société pour le XXI^{ème} siècle », avec pour ambition d'éclairer les décideurs politiques, les citoyens et tous les acteurs de la société civile pesant sur l'évolution de nos institutions.

L'IPSP s'est engagé sur une intense activité de valorisation et dissémination des analyses et des recommandations du rapport à travers le monde. Cette activité, qui se poursuivra tout au long de 2019, se nourrit de la vitalité des réseaux internationaux dans lesquels sont insérés les différents auteurs de la plateforme.

Principaux événements

Publication du rapport *Rethinking Society for the 21st Century* en trois volumes :
I. *Socio-Economic Transformations*;
II. *Political Regulation, Governance and Societal Transformations*;
III. *Transformations in Values, Norms, Cultures*, Cambridge University Press.

Publication de *A Manifesto for Social Progress. Ideas for a Better Society*, Marc Fleurbaey avec Olivier Bouin, Marie-Laure Salles Djelic, Ravi Kanbur, Helga Nowotny, Elisa Reis, Cambridge University Press. Ouvrage programmatique destiné au grand public. En cours de traduction.

Présentation du rapport dans une session dédiée du Forum mondial sur les sciences sociales de l'Unesco, à Fukuoka, septembre ; à Slush Mega event, Helsinki, décembre ; devant la Chambre des Lords du Royaume-Uni ; etc.

IPSP est devenu membre du Council for Global Problem-Solving, un cercle d'institutions de recherches engagé sur la présentation d'avis des réformes de long-terme au G20 et aux organisations internationales associés.

Principaux partenariats

Institute for Futures Studies (Suède), Cornell University (États-Unis), Zentrum für Europäische Wirtschaftsforschung (Allemagne), Institut für Weltwirtschaft (Kiel, Allemagne), Université Bilgi d'Istanbul, Friedrich Ebert Stiftung (Allemagne), Riksbankens Jubileumsfond (Suède), VolkswagenStiftung (Allemagne), Russell Sage Foundation (États-Unis), Fundação Calouste Gulbenkian (Portugal), CIES-IUL - Centro de Investigação e Estudos de Sociologia (Portugal)

Des nombreux nouveaux partenariats ont été noués en 2018 (The Conversation, Grep Midi-Pyrénées, WikiProgress, A+Network, etc.).

L'humanitaire dans la globalisation

I Laetitia Atlani-Duault & Jean-Pierre Dozon

La plateforme scientifique dédiée à la recherche sur l'humanitaire, l'aide au développement et la philanthropie offre un espace d'études et de débats entre chercheurs de toutes disciplines et professionnels de l'aide dans le but de soutenir et promouvoir les études pluridisciplinaires. Elle encourage le décroisement et le dialogue avec les chercheurs, les ONG, les fondations et les pouvoirs publics.

Elle a initié une série de projets de recherche et de colloques internationaux et séminaires qui permettent de constituer un réseau de chercheurs et de professionnels de l'aide internationale.

Elle a soutenu et pris part au colloque international et multidisciplinaire « Researching the United Nations » (RUN 2018) organisé par l'Université de Genève au mois de juin. Cette édition proposait de repenser les méthodes de recherche.

COORDINATION
Vlad Berindei

Projets de recherche et invitations de chercheurs

Enrique Beldarrain, professeur à l'Université des sciences médicales de La Havane et membre de l'Académie des sciences de Cuba, pour un projet sur l'histoire de l'épidémiologie cubaine en Afrique

Alex Carballo-Diéquez, professeur au Centre médical de l'Université Columbia (CUMC), pour son projet sur la démocratisation de la technologie médicale

Florence Cassam, chercheuse associée à l'Université Complutense de Madrid, pour son projet sur l'agenda sécuritaire de l'aide internationale au Tchad

Fabrice Jaumont, président du Center for the Advancement of Languages, Education, and Communities (CALEC) pour son projet sur la philanthropie et l'éducation universitaire en Afrique, qui bénéficie du soutien conjoint de la Carnegie Corporation of New York

Luis Velasco-Pufleau, ethnomusicologue, postdoctorant à l'Université de Fribourg, pour son projet « Sounds of Survival », sur la musique en contexte de crise humanitaire

Partenariats

À l'occasion des 25 ans du génocide au Rwanda, la plateforme a développé un partenariat scientifique avec le Centre de réflexion sur l'action et les savoirs humanitaires (CRASH) de Médecins sans frontières dans le cadre d'un colloque prévu en 2019 ainsi qu'avec l'Institut de recherche pour le développement (IRD) pour le montage d'un Centre sur la santé en contexte de crise humanitaire.

Publications soutenues par la plateforme

- ♦ Fabrice Jaumont, *Partenaires inégaux. Fondations américaines et universités en Afrique*, Éditions de la MSH, coll. Le (bien) commun
- ♦ Sandrine Revet, *Les coulisses du monde des catastrophes « naturelles »*, Éditions de la MSH, coll. Le (bien) commun

Violence et sortie de la violence

I Jean-Pierre Dozon & Michel Wieviorka

Fondée en 2015, la plateforme articule et met en regard les différentes étapes de la violence, allant de l'entrée dans le phénomène de la radicalisation à sa sortie en passant par ses métamorphoses.

Composée de l'Observatoire des radicalisations et de l'Observatoire de la sortie de la violence, elle met en réseau près de 300 chercheurs dans une perspective internationale et pluridisciplinaire.

Les projets menés donnent lieu à des analyses destinées au monde académique ainsi qu'à des rapports destinés aux responsables politiques, aux acteurs de la société civile, aux médias et au grand public, afin de mieux articuler production de connaissances et action.

COORDINATRICE
Sabrina Melenotte

Projets de recherche

Séminaire Violence et sortie de la violence

I Jean-Pierre Dozon, Yvon Le Bot, Sabrina Melenotte & Michel Wieviorka

Pour la quatrième année consécutive, le séminaire bimensuel a invité des chercheurs de renommée internationale. Le programme 2017-2018 a particulièrement mis en avant les chercheurs participant au Panel international sur la sortie de la violence et ceux de l'ANR SoV. Il a fait l'objet de publications d'articles en partenariat avec *The Conversation* et de vidéos sur la chaîne Canal-U de la plateforme. L'année 2018-2019 a été consacrée au thème de la prise de décision et a débuté par une série de conférences sur la Colombie et la gestion des attentats de Paris.

Impact social et politique des attaques terroristes en France

I Farhad Khosrokhavar & Michel Wieviorka

Entamé en juillet 2017, ce projet de recherche interroge les attentats à trois échelles : 1/ les décisions politiques, leur mise en œuvre et leur contestation ; 2/ la manière dont les corps intermédiaires ont été affectés par les attaques et les politiques anti-terroristes (dirigeants et salariés d'entreprises, représentants de différents cultes, enseignants, travailleurs sociaux, policiers) ; 3/ les rapports que les citoyens dits « ordinaires » entretiennent à ces attentats et à ces politiques.

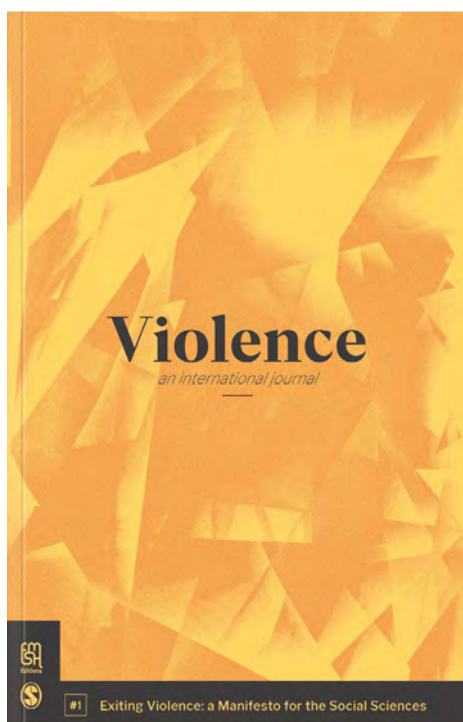
La Revue Violence : An International Journal

Créée dans le prolongement des activités de la plateforme, la revue *Violence: An international journal* sera biannuelle et diffusée par Sage Publications, disponible au format numérique en anglais et en français. Le premier numéro portera sur le passage à l'acte.

Groupe de réflexion sur les radicalisations

I Farhad Khosrokhavar, Jérôme Ferret & Adil Jazouli

Lors de rencontres semestrielles, le groupe a pour vocation de présenter les recherches les plus avancées d'une soixantaine de jeunes chercheurs (du master au postdoctorat) travaillant sur cette thématique.



Panel international sur la sortie de la violence (IPEV)

| Michel Wieviorka, Jean-Pierre Dozon & Yvon Le Bot

Lancé en 2016, le panel vise à consolider la structuration de la sortie de la violence en nouveau domaine de recherche. Il rassemble une communauté de plus d'une centaine de chercheurs étrangers et français autour des 10 thématiques relatives à la sortie de la violence : radicalisation ; déradicalisation ; salafisme, sectarisme et violence ; indépendantisme, séparatisme, irrédentisme et construction de l'État ; rôle de l'histoire et de la mémoire dans la sortie des violences extrêmes et des violences de masse ; politiques publiques contre la violence ; réconciliation et justice ; se reconstruire ; femmes et violences, approche genrée ; État fort/faible dans le monde arabe.

Il vise à produire un rapport d'analyses et de recommandations à destination de chercheurs, d'institutions internationales, régionales et nationales, de décideurs politiques, de représentants d'ONG et de praticiens.

L'objectif final est d'identifier et d'analyser les bonnes pratiques dans des contextes précis qui ont connu des expériences de sortie de la violence pour confronter les résultats et en tirer des leçons communes pour comprendre les processus de sortie de la violence. Un accent est mis sur la situation moyen-orientale.

Principales activités

- ♦ **Site web et diffusion** : la veille et l'alimentation du site IPEV s'est développé en 4 langues, avec des focus mensuels sur chaque groupe de travail ; une newsletter mensuelle a été mise en place ; des posts ont été publiés régulièrement sur les réseaux sociaux et des vidéos mises en ligne sur Youtube et Canal-U. www.ipev-fmsh.org
- ♦ **Rapport** : des réunions régulières des groupes de travail ont eu lieu jusqu'en juin en vue de la préparation du rapport final. Les responsables des dix groupes ont centralisé puis rédigé leur chapitre d'une vingtaine de pages chacun. Chaque chapitre a été ensuite soumis à l'expertise et à l'évaluation du Comité international d'évaluation (IAB), composé de décideurs politiques, d'organisations non-gouvernementales, internationales et nationales, et d'associations.
- ♦ **Conférences et rencontres** : la conférence finale de l'IPEV 1 a eu lieu en juin à l'Université américaine de Beyrouth avec notamment la présentation publique du rapport.
- ♦ **IPEV 2** : la préparation de l'IPEV 2 (2019-2020) a supposé plusieurs missions à Rabat ainsi que l'élaboration, la rédaction et la soumission du nouveau projet à la Carnegie Corporation of New York.

Principaux partenaires

Carnegie Corporation of New York, Conseil supérieur de la formation et de la recherche stratégiques (CSFRS), Commissariat général à l'égalité des territoires (CGET), Université américaine de Beyrouth (AUB), Fondation Dabran



COORDINATION
Vlad Berindei
Hind Ben Fares

ipev-fmsh.org
[@exitingviolence](https://twitter.com/exitingviolence)

ANR SoV – Sortir de la violence

| Yvon Le Bot

SoV – Sortir de la violence est financé par l'Agence nationale de la recherche (ANR). Il s'inscrit dans le Défi 9 « Liberté et sécurité de l'Europe et de ses résidents » et dans l'Axe 3 « Sécurité des personnes et des collectifs ; lutte contre le crime, le terrorisme et la radicalisation violente ».

Le projet a pour ambition de contribuer à l'apport de connaissances transversales sur la mobilisation radicale et violence, de confronter plusieurs contextes d'affrontements armés et de sortie de violence, d'apporter des éclairages utiles aux acteurs et décideurs politiques, ainsi qu'aux chercheurs et à la société française. En évitant l'écueil du psychologisme et du « nationalisme méthodologique », il adopte une approche pluridisciplinaire fondée sur des terrains en Amérique latine, en Afrique, au Moyen-Orient et en Europe. Il regroupe les analyses en 4 tâches (axes) : de l'expérience subjective à l'engagement collectif ; le passage à l'acte et les méthodes d'exécution ; comment sortir de la violence (ou ne pas y entrer) ? ; justice, injustice et émotions politiques.

COORDINATRICE
Sabrina Melenotte

Principales activités

- ♦ **Livrables** : Quatre états de l'art ont été produits au début du projet dans les 4 tâches pour construire le corpus, sélectionner les thèmes et cadres conceptuels.
- ♦ **Rencontres** : Deux journées centrales ont été organisées les 1^{er} et 2 février avec l'ensemble des membres de l'ANR et le Comité scientifique international pour présenter les résultats de l'état de l'art et préparer les terrains à venir. Les premières missions ont démarré (Liban, Côte d'Ivoire, Mexique, Syrie, France). Le premier workshop (mi-parcours) a eu lieu les 6 et 7 décembre à la MSHS de Toulouse afin de réaliser des retours de terrain.
- ♦ **Dissémination** : Un carnet de recherche Hypotheses sur OpenEdition a été créé (sov.hypotheses.org). Une veille est tenue pour valoriser les activités et publications des membres de SoV.

Principaux partenaires

Maison des Sciences de l'Homme et de la Société de Toulouse, Plateforme Radicalités et régulations

Programmes thématiques

Le Pôle Recherche & Prospective soutient et héberge des programmes dédiés à des thématiques, novatrices par leurs objets ou leur méthodologie, qui s'inscrivent dans 4 axes : « Art et SHS », « Humanités numériques », « Monde(s) en mutation » et « Nouvelles conflictualités ».

Ces programmes sont de dimensions variables (projets pluriannuels, jeunes équipes soutenues dans le cadre d'appels à projets). L'appel à projets correspond à l'une des principales missions de la Fondation : apporter un appui scientifique et matériel à des projets en cours d'élaboration, qui gagneront ainsi en contenu et méthodologie, et qui consolideront leur réseau de recherche.

En 2018, 3 thématiques ont été retenues : « Art et sciences sociales », « Humanités numériques » et « Monde(s) en mutation » ; 3 projets de 2 ans ont été sélectionnés par un comité scientifique *ad hoc*.

PROGRAMMES THÉMATIQUES
Brigitte Dufeutrelle

APPELS À PROJETS
Hind Ben Fares



Politiques des images | Sara Guindani

Loin d'être simplement « sage », comme le voudrait un dicton populaire, l'image se révèle de plus en plus au centre des enjeux politiques-sociaux contemporains. Véhiculées par les nouveaux médias avec la légèreté qui les prétendrait se passer de tout mot, de tout commentaire, les images circulent et migrent d'une culture et d'une société à l'autre s'articulant aux combats politiques et sociaux, de manière parfois régressive, parfois émancipatrice.

Trois axes principaux de recherche se dessinent, sachant que des croisements et des échanges sont possibles voire nécessaires entre ces trois thématiques : fonction mémorielle et testimoniale des images ; nouveaux médias et nouvelles logiques de production et de réception des images ; iconographie politique : stratégies visuelles de domination, de pouvoir et de contre-pouvoir.

Principales activités

« Le silence de la barbarie. Regards croisés sur le génocide des Maya au Guatemala », dans le cadre du séminaire « Les génocides oubliés - Images et récits » du Centre international de recherches et d'enseignement sur les meurtres de masse (CIREMM), mars

Séance exceptionnelle du séminaire « Politiques des images » avec Jean Allouch et George-Henri Melenotte, avril

Participation à la session « Politics of images » de la 2nd International School of Filmic and Visual Sociology « Decolonizing the gaze. Reviving the anti-colonial archives », organisée par l'Université de Gènes, en collaboration avec Concordia University, juin

Colloque « Adventures of Identity: From the Double to the Avatar », Institut d'études avancées de Paris, décembre

Art Global ? Circulations et engagements artistiques | Pénélope Larzillière

Ce programme vise à mettre au jour les enjeux, les modalités et les conséquences de circulations artistiques engagées et globalisées. Quels sont les effets de ces circulations sur les contenus artistiques et les parcours des artistes ? De quelle manière le registre artistique se constitue-t-il comme un répertoire d'engagement, la référence à un art politique est-elle ici centrale ? La démarche s'inscrit dans les recherches sur la globalisation au croisement d'une socio-anthropologie de l'art et d'une socio-anthropologie politique.

La deuxième problématique rejoint les questionnements sur art et migration et plus particulièrement les réflexions sur un « sud global ». Quelles en sont les conditions ici, retrouve-t-on autour des artistes en provenance de ces régions « périphériques » les phénomènes d'assignations identitaires, et un « western script » s'imposerait-il aussi à cet art politique ? De quelle manière les artistes répondent-ils à ces normes ou ces attentes, et comment leurs œuvres évoluent-elles lors de leurs circulations ?

Le programme s'appuie sur une approche comparée dont le premier point d'ancrage est l'étude de circulations artistiques en provenance du monde arabe vers l'Europe. Ces circulations sont inscrites dans les suites des soulèvements arabes de 2011 et 2012, mais aussi dans le temps plus long des relations entre l'Europe et le monde arabe.

Principales activités

3 missions de terrain (Liban et Bahreïn)

Organisation d'une séance du séminaire et une journée d'étude

Invitation d'une chercheuse pendant 2 mois

Montage d'un projet de programme CEDE avec l'université américaine de Beyrouth

Participation à la session « Politics of images » de la 2nd International School of Filmic and Visual Sociology « Decolonizing the gaze. Reviving the anti-colonial archives », organisée par l'Université de Gênes, en collaboration avec Concordia University, juin

Colloque « Adventures of Identity: From the Double to the Avatar », Institut d'études avancées de Paris, décembre

Partenariats

Centre Population et Développement (CEPED), Institut d'études de l'Islam et des sociétés du monde musulman (IISMM), Département de sociologie de l'Université américaine de Beyrouth

Acteurs, images et pensées en réseaux entre Europe et Caraïbe (1920-1946) | Christelle Lozère

Le projet, lauréat de l'Appel à projets « Monde(s) en mutation » 2018, est une mise en synergie de recherches pluridisciplinaires en histoire, anthropologie et histoire de l'art. Il a pour ambition de démontrer comment les réseaux tissés, interconnectés et continuellement en mouvement entre l'Europe et la Caraïbe ont impacté l'histoire coloniale, mais aussi l'histoire savante, littéraire et artistique européenne, caribéenne et au-delà. Dans cette perspective, la recherche s'intéresse tout autant aux individus qu'à leurs trajectoires, leurs interactions et leurs circulations qu'aux groupes, constitués ou en constitution, dans une perspective d'études des échanges culturels, savants, intellectuels et artistiques qui nourrissent les parcours et les croisements de vie personnels dans des espaces sociaux identifiés. L'étude se fonde sur l'exploitation d'archives, parfois inédites ou mal connues.

Yif Menga - Performance en dialogues | Dominique Malaquais

Yif Menga est pensé comme un dialogue entre artistes et chercheurs. Six artistes performeurs, Androa Mindre Kolo, Kahena Sanaâ, Jelili Atiku, Lerato Shadi, Lamayne M. et Andreyra Ouamba y mènent performances et workshops en commun avec chercheurs, artistes, activistes. La focale principale de ces échanges est les imbrications entre art, mobilisation et politique.

L'ambition du projet est, par le biais de ces échanges, d'élaborer des pratiques novatrices, à même de transcender les barrières qui, malgré les meilleurs efforts des uns et des autres, tendent à séparer la production artistique de la production scientifique.

Construit autour d'actes performatifs et de leur restitution par la pensée, Yif Menga articule recherche et création en favorisant le passage entre art et sciences humaines et sociales. Il s'agit de proposer des formes hybrides de partage du savoir inspirées par la performance elle-même et de privilégier la rencontre de champs de connaissance et de pratiques autour de l'enjeu social, politique et esthétique majeur que représente de nos jours la performance dans les Afriques.

Principales activités

« Traversantes » (exposition et journée thématique) dans le cadre des journées « Traversées africaines » au théâtre du Tarmac à Paris, mars/avril

5 performances inédites et des ateliers de réflexion à l'invitation du festival des Récréâtrales de Ouagadougou, octobre/novembre

Partenariats

Festival Les Récréâtrales (Ouagadougou), la Cité internationale des arts (Paris), la Cité de l'architecture et du patrimoine (Paris)

Savoir du vivant – Biohumanités | Gisèle Séginger

Le programme s'organise autour de deux axes : la formation des modèles de pensée et des représentations du vivant, les transferts épistémiques des sciences du vivant aux textes littéraires des 19^e et 20^e siècles. Il est en synergie, notamment, avec les programmes PEPS-Projets exploratoires premier soutien (Université Paris-Est/CNRS), « Formes de vie, formes de littérature » (Université Adam-Mickiewicz, Pozna), « Métamorphoses entre fiction et notion » (Université Paris-Est Marne-la-Vallée, Institut universitaire de France).

Principales activités

Colloque « Les métamorphoses entre fiction et notion, Littérature et sciences du XVI^e au XXI^e siècle », FMSH, décembre

Participation de plusieurs membres de l'équipe au colloque « Formes de vie, formes littéraires », Université Adam-Mickiewicz (Poznan), juin

Publication

Animalhumanité. Expérimentation et fiction : l'animalité au cœur du vivant, sous la direction de Gisèle Séginger, Laboratoire LISAA, coll. Savoirs en texte

Visions professionnelles sur des éléments de preuve à la Cour pénale internationale | Milena Jaksic

Créée en 2002 pour juger les crimes de masse, la Cour pénale internationale (CPI) de la Haye fait face de manière structurelle à trois types de distances problématiques : distance avec le terrain des crimes, distance temporelle entre le moment de la commission des crimes et l'ouverture du procès, distance culturelle entre les témoins qui rapportent des faits, des usages, des coutumes et la cour. Ces distances structurelles rendent particulièrement fragile l'établissement des faits.

Fondé sur une alliance des outils de l'art et des sciences humaines et sociales, le programme, lauréat de l'Appel à projets « Art et SHS » 2018, pose la question de l'équipement conceptuel et matériel dont les juges ont besoin pour réduire ces distances. Il évalue les apports des différentes « visions professionnelles » concernées par un même terrain mais sans contact entre elles. Des plateformes de travail interdisciplinaires et internationales proposeront ensuite des dispositifs permettant de mobiliser ces « visions professionnelles ».



Groupe d'études et de recherches sur la Colombie, l'Amérique latine et la Caraïbe (GRECOL-ALC) | Nelson Vallejo-Gomez & Angélica Montes Montoya

Le programme participe de la mise en réseau des laboratoires et des chercheurs sur les thématiques interdisciplinaires, pouvant répondre aux défis contemporains, dans un esprit de pensée globale et complexe, prenant en compte les apports de la recherche dans la conception, l'élaboration et l'évaluation des politiques publiques pour le développement humain, social, économique, politique et culturel en Amérique latine et dans les Caraïbes.

Principales activités

Contribution à l'organisation de 7 conférences internationales, 5 tables rondes et un cycle de conférences, réunissant des chercheurs de plusieurs pays du continent latino-américain, notamment :

- ♦ Accueil de la conférence « Ex/positions et vestiges – Topologies du deuil, vecteurs de la mémoire » dans le cadre de la Semaine de l'Amérique latine et des Caraïbes en France, en partenariat avec le Laboratoire de géoesthétique de l'Université du Rosaire (Colombie)
- ♦ Participation au colloque international CERALE UniAndes 2018 « Innovation, entrepreneuriat et développement durable. Repenser la relation Europe – Amériques dans un monde en disruption », Cartagena de Indias (Colombie)
- ♦ Le GRECOL-ALC s'est associé aux tables rondes académiques organisées en partenariat avec le HAY FESTIVAL, Arequipa, Pérou

Mondes caraïbes et transatlantiques en mouvement (MCTM) | Christine Chivallon

Le programme a pour objectif d'explorer les sociétés de la Caraïbe à partir du questionnement qu'elles placent au cœur de la modernité occidentale. La proposition forte du groupe est de considérer les sociétés à fondement esclavagiste des Amériques – dont la Caraïbe présente le modèle le plus achevé - comme le lieu de fabrication d'une modernité qui ne peut être que paradoxale.

Axes principaux de travail

- Pensées et penseurs de la Caraïbe
- Approches trans-aréales ; paradigmes caribéens et océaniques en miroir
- Africanité, afrocentricité, épistémologies non européennes
- Circulation des idées
- Racialisation des rapports sociaux, démocratie et modernité
- Environnement : la plantation comme matrice de l'anthropocène
- Violences coloniales et démocraties
- Muséographie, patrimoine, art et esclavage

Principales activités

Les 10 ans de la Filière intégrée France-Caraïbe (FIFCA) – Sciences Po Bordeaux, Université des Antilles, University of the West Indies, janvier

Journée d'étude « De l'anthropocène au plantationocène : racialisation et politiques de la nature », Université Paris 1 Panthéon-Sorbonne, mars

Journée d'étude « Variations paradigmatiques du concept de race dans les sciences », Université Paris Diderot, mai

Journée d'étude « Violences et contre-violences en contexte (post)colonial et (post)esclavagiste. Focus sur les révoltes anticoloniales (Martinique – Guadeloupe – Madagascar) », FMSH, octobre

Séance de séminaire avec le Centre d'études en sciences sociales sur les mondes africains, américains et asiatiques (CESSMA), Université Paris Diderot, octobre

Partenariat/participation au lancement de l'Association francophone d'études caribéennes (AFDEC), Bordeaux, octobre

Global Legal Studies Network | Gilles Lhuilier

Le réseau « Mondialisation du droit – Global Legal Studies Network » vise à relier les chercheurs, enseignants, experts, praticiens français et étrangers qui consacrent leurs travaux à la mondialisation du droit. Le réseau analyse les thèmes nouveaux et les lieux de recherche d'excellence de cette mondialisation, c'est-à-dire l'émergence de ce que l'on peut nommer les « Global Legal Studies ».

Le réseau évolue et se focalise actuellement sur l'évolution du droit de l'énergie au droit extractif. La discipline du droit de l'énergie a émergé il y a trente ans en particulier en Amérique du Nord et en Australie afin de répondre au besoin de développement des entreprises transnationales dû à la complexification des réglementations nationales. Aujourd'hui, la discipline du droit extractif émerge : son champ peut sembler moins large (pétrole, gaz et extraction minière). Il se focalise sur la standardisation globale actuelle de la régulation des industries extractives et des pratiques juridiques. Il inclut tous les acteurs du « monde extractif » et rassemble des juristes des cinq continents, en particulier des nouveaux continents extractifs du Sud.

Principales activités

Dépôt de 5 projets de recherche : ERC, ANR, ADEME, ministère de l'Europe et des Affaires étrangères (hybiscus), AUF

Lancement de la Société internationale de droit extractif, co-organisé avec Achille Ngwanza, septembre

En droit transnational, création du séminaire FMSH/École normale supérieure/ Institut universitaire de France sur la globalisation du droit

Colloque « (Re)créer et réguler la vie et les moyens de subsistance au-delà des frontières : bioéconomie, droit et gouvernance transnationaux », co-organisé avec Alex Stinger, décembre

Participation aux négociations du traité international dit impératif sur la responsabilité des entreprises transnationales à Genève ainsi qu'aux travaux commandés par diverses organisations internationales

Une cinquantaine de publications

Anthropologie des élections à partir de l'Afrique | Rémy Bazenguissa-Ganga & Pietro di Serego

Le projet s'appuie sur une approche socio-anthropologique comparative. Il se propose d'associer l'analyse quantitative du scrutin avec des enquêtes qualitatives de longue durée sur l'expérience électorale des acteurs impliqués. Son objectif est de mettre en évidence les représentations et les mécanismes qui enclenchent chez les électeurs la reconnaissance des capacités des élus à gouverner.

Les informations recueillies sur les terrains sont partagées à travers Eleqta, une plateforme numérique participative. Elle assure la standardisation et le référencement des données selon un cadre méthodologique établi avec pour objectif de les rendre accessibles à la communauté scientifique.

La collecte des données et les enquêtes sont effectuées par des chercheurs résidant dans les pays ciblés par le projet. Ces équipes sont instruites sur le cadre méthodologique du projet et formées à l'utilisation de la plateforme Eleqta et sont dirigées par un chercheur/professeur.

Missions du terrain/ Élections couvertes

Cameroun (présidentielles), octobre

Gabon (législatives), octobre

Madagascar (présidentielles), novembre

République démocratique du Congo, décembre

Swaziland (législatives), août et septembre

Togo (présidentielles), décembre

Zimbabwe (présidentielles), août

Afrique du Sud (création d'une équipe pour le suivi des élections présidentielles 2019)



Humanités numériques

Wiktionnaire | Maurice Aymard

Les principales activités du programme se situent autour d'un projet de dictionnaire des sciences humaines et sociales répondant aux besoins des chercheurs du Maghreb et de l'espace francophone.

Principales activités

Poursuite du wiktionnaire : enrichissement du corpus de termes décrits, élargissement de l'éventail des disciplines concernées, association d'un nombre croissant de chercheurs des pays partenaires

Valorisation des acquis et perspectives du projet par la participation ou l'organisation de nombreuses conférences ou colloques, tables rondes, journées d'étude, séances de travail

Réalisation d'une analyse automatique de la morphologie du kabyle en coopération avec l'Université de Tizi-Ouzou dans le cadre du partenariat Hubert Curien (PHC) Tassili

Principales publications

- ♦ Miloud Taifi, Patrice Pognan, *Dictionnaire raisonné berbère - français. Parlers du Maroc*, Presses de l'IRCAM
- ♦ Hammou Fadili, « An ontological approach to the integration of dictionary and terminological resources, in the context of Linked Open Data (LOD) for the Digital Humanities » in *Terminologie et ontologie : Théories et applications*, Université Savoie Mont Blanc
- ♦ Hammou Fadili, Malika Chakiri, « Approche intégrant la sémantique des mots et des locutions dans l'analyse automatique du texte », *Études et documents berbères*, vol. 39-40, novembre

La technologie blockchain : Regards croisés sur une transformation des relations commerciales à l'ère du digital | Nicolas Barbaroux

Lauréat de l'Appel à projets « Humanités numériques » 2018, porté par les laboratoires du Groupe d'analyse et de théorie économique Lyon Saint-Étienne (GATE LSE) et du Centre de recherches critiques sur le droit (CERCRID), le programme pose la question du renouveau (ou non) des réflexions économiques et juridiques en Europe en matière de réglementation à l'ère du digital. Pour y répondre, des juristes, informaticiens et économistes étudient les changements structurels apportés par cette technologie.

Étude et restitution d'ambiances urbaines historiques sensorielles (ERAUHS) | Mylène Pardoën

Aux confins de l'art et de la science, mettant en œuvre l'hétérographie – une narration modelant des matériaux différents de celui de l'écrit – situé à la croisée de l'art, l'histoire urbaine, de l'histoire de l'art, du patrimoine immatériel, de l'informatique et des sciences cognitives, ce projet prend le quartier du Grand Châtelet, à Paris, au XVIII^e siècle, comme zone d'étude. À travers la restitution numérique, il vise à développer le nouveau concept de maquette 5D. Si l'archéologie du paysage sonore offre l'opportunité d'un nouvel axe de lecture de l'histoire ordinaire, son volet complémentaire – la maquette 5D – permet une très large diffusion et valorisation. En effet, ce concept repose sur la restitution visuelle en 3D, à laquelle s'ajoutent le déplacement à la première personne et la dimension sensible avec la restitution sonore. Ce travail exploratoire a pour objectif de faire avancer la recherche en matière de restitution numérique et modéliser un nouveau média de type documentaire en réalité augmentée.

**Nouvelles conflictualités****Transformations contemporaines des règles et pratiques policières, judiciaires et militaires | Cédric Moreau de Bellaing**

Ce projet de recherche interdisciplinaire, impliquant sociologues, juristes et historiens, interroge comparativement les transformations induites par l'indistinction relative entre la guerre et le crime qui caractérise de nombreux conflits contemporains dans les règles d'engagement des institutions policières, militaires et judiciaires en France.

Il s'agit d'enquêter sur les manières dont, en pratique, les acteurs relevant de ces institutions ajustent leur action aux situations dans lesquelles ils sont appelés à intervenir et comment ces pratiques viennent à être encadrées par de nouvelles règles légales et juridictionnelles.

Le projet envisage ainsi de développer trois axes de recherche : l'évolution de la législation encadrant l'usage de la violence par les agents en uniforme ; les transformations des règles d'engagement dans les cas de l'intervention armée, de la neutralisation antiterroriste et du maintien de l'ordre ; les transformations de la juridisation des conflits violents.

Principales activités

Mission dans les archives nationales de Washington

Séminaire hebdomadaire 2017/2018 « Sociologiser les processus de légitimation de la violence : le cas du maintien de l'ordre », ENS/EHESS

Séminaire hebdomadaire 2018/2019 « Lutter contre le terrorisme : les transformations des règles d'engagement et des pratiques professionnelles dans les institutions policières, militaires et judiciaires », ENS/EHESS

Interventions dans des colloques internationaux : Council for European Studies, Columbia University (Chicago), mars ; Universidad Nacional de San Martín (Buenos Aires), novembre ; Norbert Elias Conference Brussels, décembre

Projets de recherche nationaux et internationaux

La FMSH coordonne ou est partenaire de projets nationaux (ANR) et européens (H2020). Elle héberge et accompagne dans leur réalisation 2 chaires Unesco (ITEN et Bernard Maris), parmi d'autres projets.

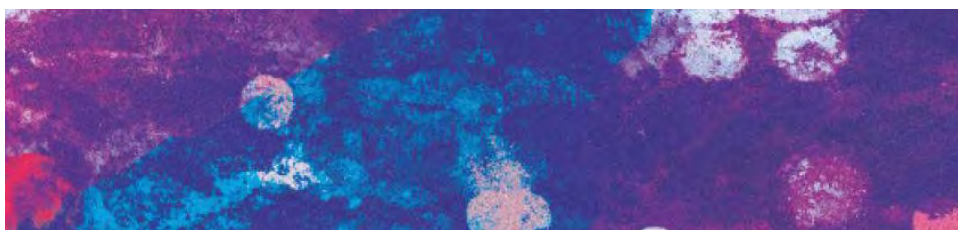
ANR

Light4Deaf | Sylvain Kerbourc'h & Sophie Dalle-Nazébi

L'équipe de recherche de la FMSH assure la partie sociologique et anthropologique du volet SHS reposant sur une approche globale et écologique du handicap, en étroite collaboration avec les psychologues de l'Université Paris Diderot et les médecins de l'Assistance publique - Hôpitaux de Paris (AP-HP). Cette recherche, essentiellement qualitative, vise à comprendre les parcours de vie, les pratiques d'ajustements (relationnelles, communicationnelles, informationnelles, spatiales, etc.) et les représentations de soi de personnes ayant un syndrome de Usher, incluant leur rapport aux soins, aux technologies et aux informations médicales.

L'attention est portée sur les prises d'informations et les modalités de communication alternatives des personnes sourdaveugles rencontrées pour comprendre les repères mobilisés (ou mobilisables) et les initiatives entreprises au quotidien et répondre aux défis de ce handicap évolutif. De manière symétrique, les pratiques de communication et d'ajustement des professionnels de santé et des aidants avec ces patients sont également explorées, ainsi que leurs propres représentations de la surdicécité, de la recherche et de l'autonomie. Il s'agit enfin de décrire et comprendre la diversité des constructions identitaires des personnes sourdaveugles, ainsi que les stratégies individuelles et collectives qu'elles mettent en place ou envisagent pour maintenir ou construire leur qualité de vie.

En 2018, l'équipe a continué la collecte et traitement des données issues des entretiens, des examens médicaux des partenaires hospitaliers, de la fiche info-socio du volet SHS, du questionnaire psycho-socio en partenariat avec l'Université Paris Diderot. Elle a également réalisé de nombreuses activités en partenariat, des publications, et de communications.



SoV – Sortir de la violence | Yvon Le Bot

cf. page 44

Projets européens

Projet EU-STRAT - 'The EU and Eastern Partnership Countries: An Inside-Out Analysis and Strategic Assessment' | Laure Delcour

Le projet EU-STRAT (2016-2019) coordonné par la Freie Universitaet de Berlin étudie la relation entre l'Union européenne et les pays de l'Europe de l'Est ainsi que le Caucase du Sud. L'action de la FMSH se concentre particulièrement sur le positionnement des élites politiques face aux interdépendances régionales avec l'Union européenne et la Russie.

En 2018, deux missions de terrain ont été conduites en Géorgie et en Moldavie. L'objectif de ces missions était d'analyser les réformes conduites dans le secteur de l'énergie. Des entretiens ont été conduits auprès de la délégation de l'Union européenne, de fonctionnaires gouvernementaux et d'experts spécialistes de l'énergie.

Cellule de montage de projets scientifiques ANR&H2020

La FMSH s'est donnée pour mission d'assister les chercheurs dans leur montage de projets ANR&H2020 (ANR, H2020 collaboratifs ou ERC et Marie Curie). Elle assume ainsi l'une de ses missions : regrouper moyens de recherche, chercheurs et équipes sur des projets de recherche et de coopération nationaux ou européens.

La cellule seconde les chercheurs dans la préparation et la rédaction de leur proposition dans ses aspects techniques et administratifs mais aussi scientifiques (adéquation par rapport à l'appel, attendus en matière de précisions méthodologiques, impact, critères éthiques, gouvernance, etc.).

La responsable de la cellule est membre du Point de Contact national (PCN) sur le défi sociétal 6 (Sociétés inclusives) et les SHS dans H2020. À ce titre, elle est intervenue à plusieurs reprises sur les campus universitaires de France pour présenter les SHS dans les défis sociétaux d'H2020 et conseiller les éventuels porteurs de projets.

RESPONSABLE
Sylvie Gangloff

Réseau Recherche Europe

En 2013, l'USPC a créé le Réseau Recherche Europe (RRE), un réseau composé des correspondants Europe des établissements. La FMSH participe activement à ce réseau.

Ensemble, les correspondants Europe ont mis en place des actions aux re-

tombées positives pour les chercheurs du site, tel qu'un cycle de formation et un soutien financier aux porteurs de projet en phase de montage (« Pack Europe Access »).

En 2018, le RRE a lancé une nouvelle action afin d'attirer des profils d'excellence auprès des chercheurs extérieurs et les inciter à déposer une demande de bourse européenne « Marie Curie Sklodowska Actions » dans un établissement du site auprès de la Commission européenne : le « MSCA Meet-up ». Cet événement a réuni une quinzaine de profils prometteurs à Paris en juin afin qu'il bénéficie d'une formation personnalisée, d'une rencontre avec leurs superviseurs et d'une prise de contact avec leurs correspondants Europe des établissements convoités. L'édition 2018 a été un véritable succès avec 20% des candidatures du « MSCA Meet-up » qui ont été retenues par la Commission européenne (pour un taux de succès européen de 14% en moyenne). L'action a été renouvelée pour 2019.

Chaires UNESCO

Chaire ITEN – UNESCO Innovation, Transmission, Édition Numériques | Ghislaine Azémard

Dédiée à la recherche et à l'expérimentation sur les nouvelles modalités de médiation et de transmission par le numérique, la chaire regroupe des chercheurs internationaux spécialistes des questions numériques. Les actions entreprises ont été organisées autour de 5 objectifs :

- Participer à la conception d'un cadre théorique interdisciplinaire pour expliquer les processus de transmission contemporains
- Étudier et enseigner de nouvelles formes de médiations culturelles, scientifiques, territoriales et pédagogiques en utilisant les nouvelles technologies de l'information et de la communication (NTIC)
- Concevoir, créer et évaluer des dispositifs innovants pour la transmission et l'édition
- Dédier un espace expérimental aux applications numériques en innovations d'usage pour les étudiants, chercheurs, partenaires économiques et territoriaux, en faire un espace vivant de partage d'expériences pour une meilleure compréhension des évolutions dans le domaine
- Collaborer avec l'UNESCO sur des programmes pertinents

En 2018, la chaire a été renouvelée pour 4 ans par l'Unesco.

Projets de recherche

2018/2022 : Dans la poursuite du projet « Dynamicarte : modélisation de plateforme collaborative » réalisé de 2014 à 2017, un projet sur les plateformes de développement scientifique et territorial est à l'étude avec des partenaires (Plaine Commune, FMSH, BnF, Ina, ministère de la Culture).

2018/2022 : Dans la continuité du programme « Ma classe 3.0 », des modules innovants pédagogiques sont à l'étude avec IDEFI-CréaTIC, EUR ArTec et la ComUE Université Paris Lumières.

2017/2020 : Lauréat de l'Appel à projet au Fonds unique interministériel pour le projet en Recherches et Développements collaboratifs, « Data et Musée » doit permettre d'atteindre plusieurs résultats : une plateforme interopérable d'agrégation de données des institutions culturelles, une famille de services en lien avec les différents cas d'usage retenus dans le projet, une offre de recommandations aux visiteurs optimisée basée sur un profil personnalisé.

2017/2019 : « DED –Lab », contrat de coopération théorique et expérimental associant la BnF, IDEFI-CréaTIC et la FMSH sur les médiations numériques culturelles expérimente une interface en trois dimensions permettant de naviguer dans un corpus complexe, croisant plusieurs représentations : géographique, chronologique et sémantique.

2016/2018 : Réalisation de 3 projets de médiation culturelle « Archivage, médiation numérique du patrimoine culturel immatériel » avec la Maison des cultures du monde, Sysigambis, IDEFI-CréaTIC et le Conservatoire international de musique de Paris.

2018-2022 : « Usages en communication interculturelle et cohésion sociale », programme conjoint de travail élaboré avec l'Institute of Ethnic Studies (KITA) et the National University of Malaysia.

Chaire Bernard Maris Économie sociétés

Portée par la FMSH et Pour une alliance Sciences Société (ALLISS), la chaire Bernard Maris vise à mettre en relation savoirs académiques et savoirs d'action et d'expérience, en articulant recherche, enseignement et médiatisation.

Pensée et structurée autour d'une philosophie du penser large, la chaire apporte sa contribution à la refonte épistémologique de l'économie.

Projets de recherche accueillis

Projet E-TIC : « Données d'un territoire : usages et gouvernance » | Pierre Cohen

Dans une société qui se veut numérique, le projet E-TIC entreprend d'étudier notre rapport à la donnée et le passage de son usage à sa valorisation. Pour cela, il a étudié le comportement global des individus sur les territoires au travers des différents rôles qu'ils y jouent ou qu'ils peuvent y jouer.

L'étude s'est déroulée sur l'année 2018. Cinq actions de travail ont été identifiées : « État de l'art », « Cycle de la donnée », « Comportement », « Audition des collectivités », « Autorité Organisatrice du Numérique ». Les conclusions de l'étude préconisent, entre autre, la création d'un Plan numérique du territoire, à l'instar d'un Plan climat. Le rapport final sera présenté en juin 2019 lors d'un colloque.

Ce projet a bénéficié du soutien de la Banque des Territoires.

Projets du Réseau national des Maisons des Sciences de l'Homme

Le Pôle Recherche & Prospective héberge deux projets lauréats de l'Appel à projets 2017 du Réseau national Maison des Sciences de l'Homme, lancé conjointement avec le CNRS et le ministère de l'Enseignement supérieur, de la Recherche et de l'Innovation :

- ♦ **Projet LAWTISME**

« Droit et autisme dans la France contemporaine : enjeux sociaux et politiques de la représentation scientifique des troubles du spectre autistique en droit », porté par Géraldine Aïdan

- ♦ **Projet VisiAutrices**

« Visibilité des femmes de lettres dans l'enseignement du secondaire et du supérieur » porté par Philippe Gambette



INTERNATIONAL

L'internationalisation de la recherche est une dimension fondamentale de la politique de la Fondation. Elle s'y emploie en développant un vaste réseau de partenaires : fondations, académies étrangères, partenaires d'envergure régionale et continentale.

Ces partenariats bilatéraux et multilatéraux permettent à la Fondation de soutenir de jeunes chercheurs de toutes nationalités et d'encourager la création d'équipes internationales et pluridisciplinaires de recherche qui travaillent sur des projets communs.

Coopération et mobilité

La mobilité des chercheurs est l'instrument principal de la politique d'internationalisation de la recherche de la FMSH et s'organise autour de plusieurs programmes cofinancés par le ministère de l'Enseignement supérieur, de la Recherche et de l'Innovation (MESRI), le ministère de l'Europe et des Affaires étrangères (MEAE), et de nombreux partenaires internationaux tels que la Deutsche Forschungsgemeinschaft (DFG), la Fondation russe pour la recherche fondamentale (RFBR), l'Arab Council for the Social Sciences (ACSS) et l'Union des Universités de la Méditerranée (UNIMED).

Le Pôle International développe une stratégie centrée sur l'élargissement d'un *pool* de partenaires qui ont un mandat régional et en réseaux (UNIMED, ACSS, UMIFRE, RnMSH, GIS), avec lesquels il déploie une politique de mobilité entrante et sortante, qui s'adresse aux postdoctorants comme aux chercheurs expérimentés de toute nationalité. Les deux programmes de mobilité individuelle dont bénéficient les chercheurs issus d'institutions de recherche françaises et internationales, sont le programme Directeurs d'études associés (DEA) et le programme ATLAS pour les postdoctorants conduit en partenariat avec de nombreuses Unités mixtes des instituts français de recherche à l'étranger (UMIFRE), fondations et institutions de recherche en Europe.

Le soutien d'équipes internationales de chercheurs travaillant sur des projets communs reste une priorité des différents programmes collaboratifs : le Programme régional France, Amérique latine, Caraïbe (REFALC), le programme franco-russe et les ateliers trilatéraux à la Villa Vigoni conçus à la fois pour promouvoir des collaborations entre chercheurs français, allemands et italiens et pour encourager l'usage des trois langues.

L'autre grand programme collaboratif, le programme transatlantique en humanités numériques, financé par la Andrew W. Mellon Foundation, a pris fin en 2018. Les équipes lauréates ont présenté leurs résultats lors d'un workshop international où elles ont partagé leurs connaissances, leurs méthodes et ont diffusé les différents outils et pratiques des humanités numériques. L'ensemble des contributions est en ligne sur Canal-U.

La FMSH est membre depuis 2013 des groupements d'intérêt scientifique (GIS) – réseaux rassemblant les établissements français travaillant sur différentes régions (Amérique, Afrique, Asie) dans le domaine des SHS. Elle contribue ainsi à la diffusion de la recherche sur ces aires culturelles et au renforcement des communautés scientifiques. Suite aux partenariats qu'elle a noués avec de grands réseaux du monde méditerranéen et moyen-oriental, la FMSH a rejoint en 2018 le GIS MOMM (Moyen-Orient et mondes musulmans).

La FMSH poursuit également sa mission de soutenir les milieux intellectuels évoluant dans des conditions politiques difficiles. Cette année, elle a ainsi soutenu des chercheurs d'Asie centrale, Biélorussie, Hongrie, Moyen-Orient, Maghreb, Pologne, Russie et Ukraine.

Enfin, le pôle a apporté son soutien à de nombreuses manifestations scientifiques en France et à l'étranger. En Ukraine, le concours de la FMSH a par exemple permis d'organiser en septembre un colloque à Kiev sur « La violence comme phénomène du monde contemporain : dimensions sociales, culturelles et historiques » en partenariat avec l'Académie Mohyla.

DIRECTRICE
Marta Craveri

DIRECTEUR ADJOINT
Falk Bretschneider

COORDINATRICE
Alexandra Duperray

ÉQUIPE
Hind Ben Fares
Pierre-Antoine Legrix
Amandine Samson
Bénédicte Rastier

Programme ATLAS

Le programme Atlas a vocation à soutenir la mobilité internationale entrante et sortante des jeunes chercheurs en sciences humaines et sociales. Proposant des terrains de recherche postdoctoraux de 2 à 6 mois, il représente un dispositif original dans le paysage de la recherche en SHS. S'appuyant sur des partenariats d'envergure dans une logique de régionalisation, le programme Atlas couvre 64 pays.

Deux campagnes sont lancées chaque année, en octobre et en janvier. En 2018, 19 appels à candidatures, pour des mobilités entrantes et sortantes ont permis à 50 postdoctorants de 15 nationalités différentes de bénéficier de ce programme.

Faire circuler les chercheurs et leurs savoirs

Les objectifs du programme sont de :

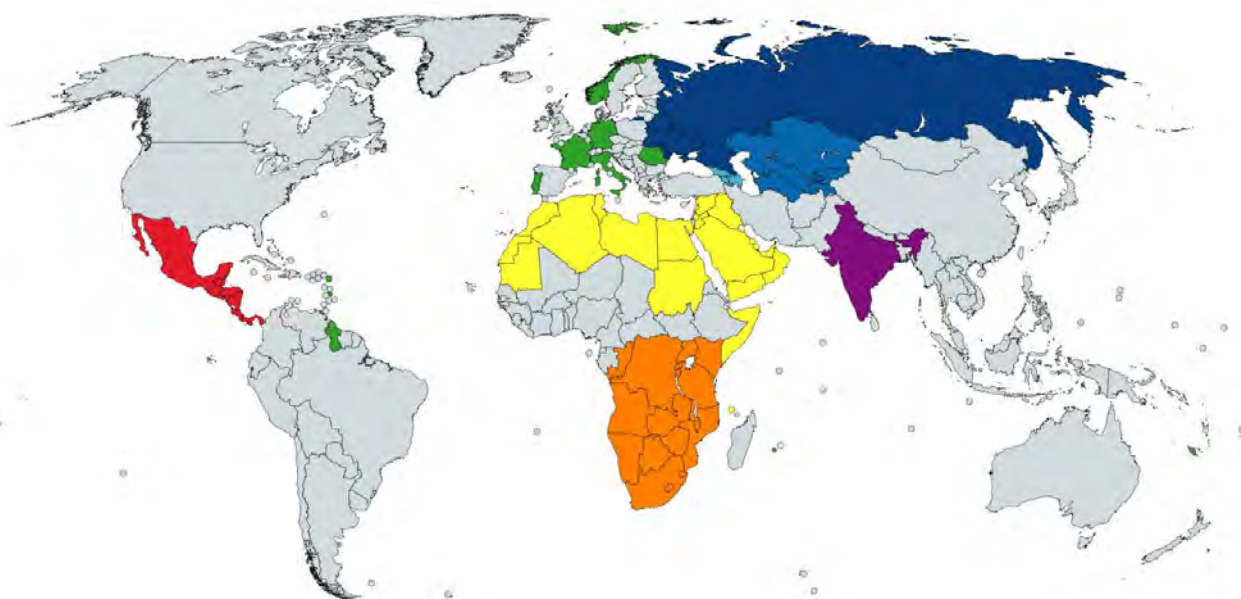
- ♦ Soutenir des recherches originales et prometteuses en SHS grâce à des appels à candidatures blancs avec une attention particulière donnée aux projets interdisciplinaires ;
- ♦ Renforcer la capacité des jeunes chercheurs tant au niveau individuel par le soutien de leurs projets qu'au niveau académique en leur permettant de tisser des liens avec leurs institutions d'accueil françaises et étrangères ;

- ♦ Soutenir la communauté scientifique issue de pays où l'importance des SHS est moindre ;
- ♦ Aider les jeunes chercheurs issus de ces pays à publier davantage en leur offrant des ateliers de formation à la méthodologie de la recherche documentaire et au référencement bibliographique, à la Bibliothèque Laboratoire de la FMSH ;
- ♦ Promouvoir l'égalité des genres.

Le programme bénéficie du soutien annuel de la Délégation aux affaires européennes et internationales du MESRI.

Depuis sa création en 2015, il a soutenu 171 jeunes chercheurs dans leurs projets de recherche sur le terrain, désormais devenus ses ambassadeurs.

atlas@msh-paris.fr



PAYS CONCERNÉS PAR LE PROGRAMME ATLAS

Partenariat FMSH – Union des Universités de la Méditerranée (UNIMED)

Ce partenariat d'envergure, lancé en 2018, fait écho à la logique de régionalisation du programme ATLAS sur la zone sud de la Méditerranée et du monde arabe, afin d'y soutenir la circulation des idées et des chercheurs.

Le premier axe de cette collaboration s'est matérialisé par un appel à candidature du programme Atlas. Il a permis à deux chercheuses marocaine et tunisienne, issues de l'une des 113 universités associées à UNIMED, d'effectuer leur terrain de recherche dans un laboratoire d'accueil français.

Cette coopération a aussi été l'occasion pour la Fondation d'inviter son partenaire UNIMED à intervenir lors de l'Erasmus Day qu'elle a organisé les 12 et 13 octobre, sur la thématique des chercheurs et migrations contraintes et leur impact sur le développement international des SHS.

De nouvelles actions conjointes seront mises en place avec le développement d'écoles d'été et le dépôt de projets Erasmus+.

Programme de Directeurs d'études associés (DEA)

Créé en 1975 à l'initiative de Fernand Braudel, le programme de Directeurs d'études associés, est un programme de mobilité internationale qui permet d'inviter en France, sur des périodes de quatre à six semaines, des personnalités scientifiques étrangères originaires de tous les continents. C'est le plus ancien et le plus important programme de mobilité internationale de la FMSH. Il propose annuellement un total de 57 mois de mobilité pour les chercheurs.

Trois appels à candidatures par an sont publiés sur le site de la Fondation : en avril, septembre et janvier de l'année suivante.

Le programme s'adresse à des professeurs ou chercheurs confirmés étrangers, de toutes nationalités, titulaires d'un doctorat et âgés de moins de 65 ans au moment du séjour. Les projets de recherche soumis, une fois expertisés, sont sélectionnés par une commis-

Conférences

Au printemps de cette année, le Pôle International a organisé, avec la Bibliothèque Laboratoire, une conférence de deux lauréats du programme :

- ♦ Gabriella Coleman, Wolfe Chair in Scientific & Technological Literacy, McGill University, Montreal : « Hacking the Hackers: The French Hacking Scene in its Historical Context ». À cette occasion, la bibliothèque a publié une importante bibliographie sur le hacking.
- ♦ Alexei Yurchak, Professor, University of California, Berkeley : « Lenin: Death Mask, Eternal Body, Living Sculpture »

sion composée des membres du Directoire et de responsables scientifiques de la FMSH ainsi que de spécialistes extérieurs à la Fondation.

En 2018, 54 chercheurs issus de 27 pays et représentant 13 disciplines ont été invités dans le cadre de ce programme, dont 3 par l'Institut d'études avancées de Paris.

candidatures.dea@msh-paris.fr

Programme de soutien aux manifestations scientifiques

Grâce au programme de soutien aux manifestations scientifiques, la FMSH vise à la fois à encourager les thématiques innovantes en SHS et à favoriser la dimension internationale de la recherche. Le programme permet ainsi de financer la prise en charge de chercheurs étrangers qui participent à des événements scientifiques qui se déroulent en France. La participation des jeunes chercheurs est fortement encouragée.

Deux appels à candidatures sont publiés chaque année sur le site de la Fondation, en septembre et en janvier.

En 2018, 6 projets ont pu être appuyés, notamment le colloque « Writing the city », organisé par l'Institut d'études avancées de Paris et les journées d'études internationales « Les représentations médiatiques de l'islam et des musulman.e.s » organisée par l'Université de Versailles Saint-Quentin-en-Yvelines et « Contrôle des frontières et policing des populations en Guyane : perspectives franco-brésiliennes » organisée par Centre de recherche sociologique sur le droit et les institutions pénales (CESDIP).

manifscientifiques@msh-paris.fr



Programme régional France – Amérique latine – Caraïbe (PREFALC)

Créé en 2002 par le ministère de l'Éducation nationale, de l'Enseignement supérieur et de la Recherche (MENESR), le ministère des Affaires étrangères (MAE) et la FMSH, puis rejoint par l'Institut de recherche pour le développement (IRD) entre 2007 et 2016, le PREFALC soutient des projets de coopération universitaire coordonnés par des établissements d'enseignement supérieurs français, en partenariat avec au moins deux établissements universitaires latino-américains et/ou caribéens de pays différents.

Le programme permet de financer pendant deux ans la mobilité d'équipes d'enseignants-chercheurs souhaitant réaliser des missions d'enseignement

de niveau master, quelle que soit la discipline.

Un appel à candidatures est publié chaque année au mois de février.

En 2018, 4 nouveaux projets ont été soutenus pour une durée de 2 ans.

Chiffres clés 2002-2018

- ♦ 2 M€ de financements accordés
- ♦ 130 projets financés
- ♦ Plus de 300 partenaires français, latino-américains et caribéens
- ♦ 22 pays latino-américains et caribéens impliqués
- ♦ 7 700 étudiants bénéficiaires au travers de 1 100 modules enseignés

prefalc@msh-paris.fr

Soutien aux projets de recherche franco-russes

Dans le cadre de leur partenariat, la Fondation russe pour la recherche fondamentale (RFBR) et la FMSH lancent conjointement tous les ans au printemps un appel à projets qui permet de financer pendant trois ans des équipes franco-russes travaillant sur un projet commun.

Objectifs

- ♦ Unir les efforts de la RFBR et de la FMSH pour soutenir les initiatives de coopération scientifiques bilatérales proposées par des équipes de chercheurs de France et de Russie ;
- ♦ Ces projets ont une vocation d'incubation et doivent ainsi permettre de constituer des réseaux de recherche pérennes et de renforcer la coopération scientifique franco-russe ;
- ♦ Encourager les chercheurs à mener des projets de recherche innovants dans une ou plusieurs disciplines des sciences humaines et sociales.



Chiffres clés 2006-2018

- ♦ 40 projets collaboratifs soutenus
- ♦ 200 K€ de financements accordés
- ♦ 60 universités et instituts de recherche français et russes impliqués

Projets 2018

- ♦ L'environnement socio-économique et culturel d'une ville universitaire moderne : analyse comparative de Tomsk, Novossibirsk, Montpellier et Bordeaux est le fruit d'une collaboration entre Dominique Crozat de l'Université Paul Valéry de Montpellier et Anastasia Pogorelskaya de l'Université d'État de Tomsk. Le projet compare l'internationalisation estudiantine des villes universitaires contemporaines de Sibérie et de France.
- ♦ Les relations scientifiques internationales en génétique de la seconde moitié des années 1960 au début des années 1990 rassemble Jérôme Pierrel de l'Université de Bordeaux et Sergey Shalimov de l'Académie des sciences de Russie. Leur recherche conjointe vise à mettre en lumière les relations franco-soviétiques dans le domaine de la génétique de la seconde moitié des années 1960 jusqu'à l'éclatement de l'URSS.
- ♦ Adaptations des chasseurs-cueilleurs du Pléistocène final aux environnements de tundra est porté par Auréade Henry du CNRS et Alexei Teten'kin de l'Université Technique d'État d'Irkoutsk. Ce projet propose une recherche interdisciplinaire pilote novatrice en Sibérie orientale. Il doit permettre d'analyser les modalités d'adaptation des groupes de chasseurs-cueilleurs du Paléolithique supérieur à des environnements rigoureux comme celui de la tundra.

francorusse@msh-paris.fr



Les ateliers trilatéraux à la Villa Vigoni

Programme phare de la FMSH depuis 2004, les ateliers trilatéraux à la Villa Vigoni continuent à mobiliser fortement la communauté scientifique européenne en SHS. Conçus par la Deutsche Forschungsgemeinschaft (DFG), la Villa Vigoni – Centro Italo-Tedesco per l'eccellenza Europea et la FMSH, les ateliers ont vocation à promouvoir et renforcer les collaborations entre chercheurs français, allemands et italiens en encourageant l'usage de leurs trois langues dans le cadre d'une démarche scientifique innovante.

Le programme s'appuie en effet sur une architecture originale : chaque « atelier » comprend une série de trois rencontres de plusieurs jours, organisées à la Villa Vigoni, pendant lesquelles des chercheurs issus des trois pays partenaires et des participants extérieurs travaillent sur une thématique construite autour de la coopération trilatérale franco-germano-italienne.

Depuis les débuts du programme, une quarantaine d'ateliers ont eu lieu, donnant à plus de 600 participants et invités internationaux l'occasion d'échanges scientifiques féconds.

Un appel à candidatures est publié chaque année au mois de janvier.

Pour chaque projet retenu, trois coordinateurs scientifiques issus des trois pays représentés assurent la bonne tenue de l'organisation des ateliers.

vigoni@msh-paris.fr

Neuf ateliers de recherche ont eu lieu en 2018, dont trois nouveaux :

- ♦ **L'Église en crise et les réponses du droit, du Haut Moyen Âge à la Réforme**, coordonné par Nicolas Laurent-Bonne (Université Clermont Auvergne), Silvia Di Paolo (Università Roma Tre) et David von Mayenburg (Goethe-Universität, Frankfurt am Main)
- ♦ **Fabricating Modern Economics (FAME) : L'Italie, l'Allemagne et la France dans le processus de trans-nationalisation de la science économique, de la période de l'entre-deux-guerres à la fin des années quatre-vingt**, coordonné par Muriel Dal Pont Legrand (Université Côte d'Azur - CNRS GREDEG), Maria Cristina Marcuzzo (Università di Roma, La Sapienza) et Harald Hagemann (Universität Hohenheim, Stuttgart)
- ♦ **La question du premier principe d'Aristote à Kant**, coordonné par Vincent Carraud (Université de Paris-Sorbonne), Francesco Fronterotta (Università di Roma La Sapienza) et Andreas Speer (Universität zu Köln, Thomas-Institut)

Le programme trilatéral « Villa Vigoni » élargi

Grâce à la coopération renforcée avec la DFG et son soutien financier, le programme vient d'être élargi. Il permettra à l'avenir à un nombre considérablement augmenté de chercheurs français d'en profiter et de participer à un projet dont les marqueurs d'excellence sont la qualité intellectuelle, la constitution de réseaux et la pluralité des langues scientifiques.



Le Point de Contact National pour le Défi 6-SHS du programme européen Horizon 2020

Depuis l'automne 2013, la FMSH héberge le Point de Contact National (PCN) défi 6 – « L'Europe dans un monde en évolution : sociétés inclusives, innovantes et réflexives » du programme-cadre Horizon 2020 de la Commission européenne.

Mis en place par le ministère de l'Enseignement supérieur, de la Recherche et de l'Innovation, les PCN sont chargés de diffuser l'information et de sensibiliser la communauté de la recherche et de l'innovation aux programmes européens Horizon 2020.

En 2018, le PCN SHS a poursuivi sa stratégie d'accompagnement des communautés de recherche en sciences humaines et sociales aux projets européens et de soutien à la participation française au programme Horizon 2020. Dans ce cadre, de nombreuses journées consacrées à la présentation des opportunités en SHS dans le défi 6 ont été organisées. Afin de promouvoir également la participation des chercheurs en SHS aux autres défis sociétaux du programme Horizon 2020, plusieurs journées thématiques d'information et de réseautage ont été mises en place, notamment sur les thématiques de sécurité (avec le PCN

Sécurité - défi 7), les thématiques de ressources naturelles et d'énergie (en collaboration avec le PCN Énergie - défi 3) et les thématiques climatiques et environnementales (avec le PCN Environnement - défi 5).

Le 25 septembre 2018, le PCN SHS a organisé une journée nationale d'information sur les appels SHS du pilier 3 (défis sociétaux) du programme Horizon 2020. Cette journée, élaborée en partenariat avec le Campus Condorcet, aura permis de rassembler une centaine de personnes autour de représentants de la DG Recherche de la Commission européenne, d'experts, et de membres du PCN.

Le PCN défi 6 est coordonné par Julien Ténédos (RFIEA - Réseau français des instituts d'études avancées). L'équipe est composée de : Christiane Abele (RFIEA/Fund it), Laure Barbot (CNRS – RnMSH), Philippe Blanc (CNRS – MSHS Toulouse), Carlos De Oliveira (CNRS), Alexandra Duperray (FMSH), Sylvie Gangloff (FMSH), Florent Goiffon (Université Paul-Valéry-Montpellier – CPU), Géraldine Léonard (Université d'Orléans – CPU) et Bernard Ludwig (ANR).

COORDINATEUR
Julien Ténédos

pcn-shs@recherche.gouv.fr
@pcn_shs



Prix de la Fondation

▪ Prix Ariane Deluz d'ethnologie africaine

Créé en 2014 grâce au legs de l'anthropologue franco-suisse Ariane Deluz et géré par la FMSH, ce prix récompense le projet de terrain d'un doctorant préparant en France une thèse en ethnologie de l'Afrique subsaharienne. Il permet au lauréat d'effectuer un travail de terrain portant sur les principaux domaines de l'ethnologie (parenté, religion, arts et techniques, politiques, etc.).

L'appel à candidatures est publié au mois de janvier de chaque année.

♦ Lauréat : [Ahmad Kane-Mbaye](#)

« La redéfinition des paradigmes d'appartenance ethnique et linguistique au Soudan après la séparation du Sud Soudan. Études d'anthropologie comparative sur les cas des Béja et des Janābīn », Université Paris 8, Saint-Denis.

▪ Fonds Louis Dumont

Destinée à de jeunes chercheurs en anthropologie sociale, de niveaux master 2, doctorat et postdoctorat, sans condition de nationalité mais obligatoirement basés et inscrits en France, cette aide couvre une partie de leurs frais de mission et de recherche sur le terrain.

L'appel à candidatures est publié le 1^{er} décembre de chaque année.

♦ Lauréate : [Michela De Diacometti](#)

« Mariage civil au Liban et enjeux transnationaux. La fabrication du droit entre rituels, mobilisations confessionnelles et logiques familiales », EHESS, Paris.

▪ Prix Herman Diederiks

En hommage à son président-fondateur, l'International Association for the History of Crime and Criminal Justice (IAHCCJ) et la FMSH ont institué un prix destiné à récompenser un article original dans le domaine de l'histoire de la criminalité et de la justice pénale, écrit par un chercheur en début de carrière (doctorant ou docteur depuis deux ans au plus). L'article distingué est publié dans la revue *Crime, Histoire & Sociétés/ Crime, History & Societies* et le lauréat bénéficie d'une aide à la recherche de 1 000 euros.

L'envoi des candidatures doit se faire chaque année avant le 30 juin.

♦ Lauréats : [Rhiannon Pickin](#) et [Dan Johnson](#)

Pour l'article « An argument for historical nuance in British prison museums ».

▪ Prix d'Histoire sociale Mattei Dogan & FMSH

Le prix d'Histoire sociale est décerné à une thèse d'excellence traitant d'un sujet d'histoire sociale du XIX^e au XXI^e siècle, portant sur la France, un ou plusieurs pays étrangers ou un sujet transnational.

L'appel à candidatures est publié tous les deux ans au 1^{er} décembre.

Le prix n'a pas été décerné en 2018.

Maison Suger

Lieu de résidence et de travail intellectuel, la Maison Suger favorise la vie en commun de chercheurs en sciences humaines et sociales de toutes nationalités, invités par la FMSH et par des institutions franciliennes de recherche. Elle contribue ainsi à l'une des missions historiques de la Fondation : l'internationalisation de la recherche en SHS.

Centre de recherche, d'accueil et de coopération

Créée en 1990 comme un « espace » d'initiatives et d'innovation favorisant l'émergence et l'incubation de projets sans que pour autant ils s'insèrent dans une programmation scientifique préexistante, la Maison Suger accueille depuis cette date, chaque année, entre 200 et 240 chercheurs. Depuis près de 30 ans, elle aura bientôt accueilli 7 000 résidents.

En 2018, elle a accueilli 238 chercheurs venus notamment d'Europe (28 %), d'Amérique du Nord (26 %), d'Amérique latine (21 %) et du Moyen-Orient (13 %). 51 % des séjours ont duré plus d'un mois.

26 % de ces chercheurs sont venus dans le cadre de collaborations avec les universités franciliennes, 20 % avec l'EHESS, 13 % dans le cadre de programmes spécifiques ou au titre de recherches personnelles et 12 % avec la FMSH. Les 30 % restants se répartissent entre les institutions telles que Sciences Po, l'ENS, l'EPHE, le Collège de France, l'IEA-Paris, ou encore le CNRS)

Activités scientifiques

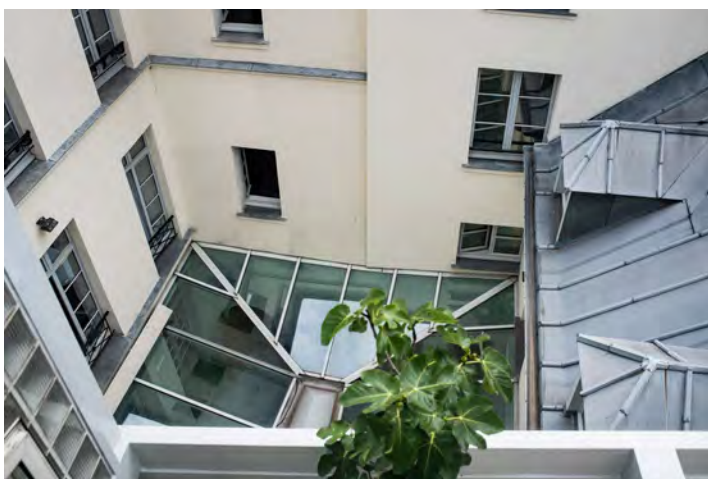
Un tel lieu crée du lien et des opportunités de dialogue pour nos collègues étrangers entre eux mais aussi avec la communauté des chercheurs français en nombre à Paris et en Région. Pour faciliter ces échanges, en 2018, la Maison Suger a accueilli 97 réunions, conférences, tables rondes, ateliers, colloques.

Elle a également organisé deux écoles d'été en juillet, l'une avec le Centre d'études et de recherches internationales de l'Université de Montréal (CERIUM), pour la 4^e année consécutive, sur le thème « Transparence et Démocratie ». L'autre avec l'Université de Floride sur le thème « Biennial International Seminar on the Teaching of Psychological Science (BIS-TOPS) ».

Les chercheurs présents à Suger disposent de l'accès prioritaires à deux salles de réunion et à celle du laboratoire informatique pour y organiser, avec l'aide de l'équipe sur place, leur travail en commun.

Chiffres-clés

- ♦ 33 appartements-bureaux
- ♦ 2 salles de réunion
- ♦ 1 laboratoire informatique
- ♦ 238 chercheurs par an
- ♦ 97 manifestations scientifiques
- ♦ 2 écoles d'été de recherche



Entretien, fonctionnement et instances

La responsabilité de l'administration, de la gestion et de la coordination avec les chercheurs sur place est assurée par une équipe de trois personnes qui a également en charge l'ensemble des activités qui contribuent à la vie de la Maison Suger.

Dans son fonctionnement, la Maison Suger assure également l'entretien des locaux, la maintenance des équipements ainsi que le gardiennage (elle est ouverte 365 jours par an, 24 heures sur 24) et pour cela met à disposition une équipe de sept personnes.

Toutes ses activités sont rapportées à son Conseil international qui se réunit chaque automne.

Les demandes de séjour se font par dossier en ligne accessible sur le site de la FMSH. Elles doivent contenir non seulement un CV et une bibliographie mais aussi et surtout, une présentation du projet de recherche et un programme de collaboration scientifique avec des chercheurs ou des institutions françaises. Une commission présidée par le président du Directoire de la FMSH examine tous les deux mois les demandes d'accueil et retient celles qui lui semblent les plus appropriées.

DIRECTEUR
Jean-Luc Lory

ASSISTANTE
Nadia Cheniour

Réseau des Unités mixtes des Instituts français de recherche à l'étranger

Depuis 14 ans, la FMSH est missionnée par le ministère de l'Europe et des Affaires étrangères (MEAE) pour valoriser le réseau des 27 instituts de recherche à l'étranger (UMIFRE). Ces instituts, placés sous la double tutelle MEAE et CNRS et présents dans 34 pays, représentent un outil scientifique de la diplomatie française au service d'une coopération de haut niveau.

contact@ifre.fr

Une vitrine de la richesse scientifique des instituts de recherche français à l'étranger

Grâce à leur expertise en SHS, les UMIFRE permettent un éclairage et une compréhension des sociétés dans lesquelles ils sont présents sur les enjeux tant sociaux qu'économiques, politiques et environnementaux.

La cellule de valorisation de la FMSH diffuse cette richesse scientifique à travers différents canaux :

- Un site internet unique dédié aux 27 instituts, mettant en avant leurs productions scientifiques, les projets qu'ils portent, les événements qu'ils organisent et les opportunités qu'ils offrent. Ce portail représente une mine d'archives, dont bon nombre de contenus alimentent les réseaux sociaux
- Les comptes Facebook et Twitter des UMIFRE, totalisant respectivement, en 2018, 6 446 abonnés (Ifre_SHS) et 2 539 abonnés (@Ifre_shs)
- La revue annuelle des *Cahiers des IFRE* permettant la mise en valeur d'une thématique commune sur laquelle travaillent ou ont travaillé les instituts

Le 14 mars, la FMSH a contribué à la valorisation de la journée « Pensée influente », événement organisé par le MEAE et le CNRS afin de promouvoir le dialogue entre les chercheurs et les diplomates sur les enjeux d'actualité et de renforcer la mise en réseau des UMIFRE.

CAHIERS DES IFRE



Les Cahiers des IFRE **une approche croisée des phénomènes de société**

La revue, dont la coordination éditoriale est assurée par la FMSH et le MEAE, a vocation à mettre en lumière une problématique d'actualité illustrée par des articles proposés par les UMIFRE et permettant ainsi une analyse croisée des phénomènes de société.

Le cinquième numéro « Les espaces de la citoyenneté » a rassemblé 10 contributions portant sur la pratique de la citoyenneté dans un monde nouveau, l'accès des femmes et des enfants à l'espace public et sur l'évolution de l'espace public vue depuis l'urbanisme.

Les *Cahiers des IFRE* sont disponibles en version papier et électronique, téléchargeables gratuitement sous différents formats.

FMSH International Network **(Research, mobility & cooperation)**

La Fondation a créé son premier groupe de chercheurs sur le réseau social Facebook : « FMSH International Network – research, mobility & cooperation ». Il a pour objectif d'animer une riche communauté de chercheurs qui trouve toute sa force dans son caractère international et multidisciplinaire.

En effet, la FMSH accueille et soutient chaque année plus de 350 chercheurs en sciences humaines et sociales grâce à ses différents programmes de mobilité et coopération, ou dans le cadre de la Maison Suger.

Ce groupe est ouvert à tous les chercheurs et professionnels de la recherche qui ont intégré un programme

de la FMSH, ou qui souhaiteraient en bénéficier. Il est conçu comme un lieu de partage d'informations, de témoignages et avant tout comme un créateur de lien.

Y sont postés :

- ♦ Les appels à projets et appels à contribution de la Fondation
- ♦ Les témoignages et expériences des « chercheurs ambassadeurs » et partenaires
- ♦ Des informations pratiques sur la mobilité (visas, logement, etc.)



DIFFUSION DES SAVOIRS

Le pôle Diffusion des savoirs constitue l'ensemble le plus important de la FMSH. Si leurs orientations et perspectives sont hétérogènes, toutes les fonctions sont orientées vers la transmission des savoirs.

- La bibliothèque prépare son départ vers le campus Condorcet à horizon fin 2019 - début 2020
- Le service audiovisuel fait évoluer son activité dans une perspective de création de contenus et d'innovation
- Les Éditions poursuivent leur repositionnement avec une politique éditoriale qui se détermine plus fortement par rapport à la politique scientifique de la FMSH
- FMSH Diffusion se positionne comme une structure nationale de diffusion du livre scientifique et a été l'objet, en 2018, d'une attention toute particulière dans le cadre d'un processus de modernisation de grande ampleur.

Bibliothèque Laboratoire

Fonds en chiffres

Fonds imprimés

- ♦ **201 505** monographies, dont 42 fonds de chercheurs entrés en don
- ♦ **297** abonnements courants de périodiques sur 8 261 titres
- ♦ **1 900** titres de références, **6 000** exemplaires

Fonds numérique

- ♦ **3 427** titres de périodiques en abonnements payants
- ♦ **941** titres de périodiques en libre accès
- ♦ **2 982** titres de périodiques accessibles via les Licences Istex
- ♦ **4 200** e-books acquis à titre pérenne
- ♦ **1 566** titres de références, 272 844 autres e-books et 1 000 000 de thèses en texte intégral, 707 000 pages de documents accessibles, entre autres, via les licences nationales Istex et des bibliothèques numériques

Archives

- ♦ **22** fonds de chercheurs (167 mètres linéaires)

Nouvelles entrées

- ♦ **3 505** monographies imprimées (64% de dons)
- ♦ **294** e-books
- ♦ **12** thèses soutenues en 2016 à l'EHESS (à partir du 1^{er} janvier 2017, dépôt électronique)
- ♦ **32** ouvrages de références imprimés
- ♦ **10** ouvrages de références numériques

Dépenses documentaires

- ♦ **224 500** €, dont 73% dédiés aux ressources numériques

Public en chiffres

- ♦ **3 011** lecteurs actifs
- ♦ **1 102** nouvelles inscriptions
- ♦ **1 909** réinscriptions
- ♦ **7 760** entrées
- ♦ **32** lecteurs/jour
- ♦ **67%** de lecteurs enseignants-chercheurs et doctorants
- ♦ **45%** de lecteurs étrangers
- ♦ **101** nationalités représentées



Les usages du fonds

Prêts et consultations de documents

- ♦ **14 605** prêts à domicile
- ♦ **14 397** consultations de monographies
- ♦ **2 493** fascicules de périodiques
- ♦ **29** consultations d'archives, 138 boîtes communiquées

Usages du fonds numérique

- ♦ Monographies : **13 845** pages lues ou téléchargées
- ♦ Références : **6 930** unités documentaires téléchargées, **91 785** pages vues
- ♦ Périodiques : **61 221** articles téléchargés

Le Forum de la Bibliothèque Laboratoire

Au sein de la bibliothèque-laboratoire, le forum s'inscrit dans un ensemble d'espaces connexes tous équipés en matériels numériques et audiovisuels, conçus pour permettre une occupation simultanée et une coactivité autour de l'écrit scientifique sous ses formes les plus neuves, de sa conception à sa diffusion, et des expérimentations dont il est l'objet. Ces lieux invitent les chercheurs et ceux qui les accompagnent à imaginer de nouveaux modes de valorisation de la recherche. Les écritures innovantes qui émergent depuis quelques années dans le monde scientifique trouvent dans ces espaces des outils leur permettant de s'expérimenter ou de se déployer. Par sa position spatialement centrale, le forum est un lieu de passage, d'échange avec les publics auxquels sont présentés les résultats de la recherche en SHS, les activités scientifiques de la Fondation et de ses partenaires.

L'occupation de ce lieu s'accorde progressivement à la définition d'axes scientifiques. Dans sa première période d'activité en année pleine, le forum a programmé, plus d'une cinquantaine d'événements. Des membres de la ComUE USPC, les centres liés à la FMSH, ses Pôles Recherche & Prospective et International, les Éditions de la Maison des sciences de l'homme et le Collège d'études mondiales y ont organisé des événements ponctuels comme d'amples programmations (colloques sur plusieurs jours ou séminaires récurrents).

Tout au long de l'année, le forum accueille les « entretiens » conçus par les Éditions de la MSH pour le public le plus large, en format court (une heure) ou long (présentation, en soirée, d'ouvrages pouvant donner lieu à un débat).

Ces rencontres ont, pour nombre d'entre elles, fait l'objet de captations sonores et/ou audiovisuelles diffusées sur le site de Canal-U.

Chiffres clés du Forum

- ♦ 56 jours d'occupation, dont 25 soirées et 12 journées pleines
- ♦ 28 événements uniques
- ♦ 12 présentations d'ouvrages
- ♦ 8 événements du Collège d'études mondiales
- ♦ 10 événements des Éditions de la Maison des sciences de l'homme
- ♦ 3 séminaires récurrents
- ♦ + de 170 intervenants
- ♦ 17 séances filmées et 9 conférences rediffusées grâce au système de captation intégré à la salle

Autour du forum, qui en constitue le cœur, les fonctionnalités audiovisuelles des autres espaces de la bibliothèque-laboratoire (mediascape lounge, studio, salle de formation et box individuels) réellement opérationnelles depuis l'automne, sont explorées, des usages sont expérimentés ou se dessinent autour de la création de nouveaux supports de contenus scientifiques et de leur diffusion.

Ces lieux suscitent un réel intérêt, qui leur a valu, entre autres, la visite de la Mission de la pédagogie et du numérique pour l'enseignement supérieur (MIPNES), de personnels de l'Université Bretagne Sud et de chercheurs de l'École des mines et du CNRS.

GED - Campus Condorcet

Le comité de projet, composé des directeurs des bibliothèques et centres de documentation rejoignant le campus ou de leurs représentants, s'est réuni toutes les trois semaines pour débattre de dossiers et contribuer à les instruire avec la cheffe de projet du Grand équipement documentaire (GED) et ses adjoints. Cette année a été particulièrement consacrée aux questions des ressources humaines, aux chantiers liés au développement des collections, aux accès aux ressources et aux services qui seront proposés, ainsi qu'à l'élaboration d'une « solution de continuité documentaire » qui permettra aux chercheurs s'installant sur le campus avant l'ouverture du GED (janvier 2021) de bénéficier de ressources documentaires et d'un socle de services sur le site d'Aubervilliers.

Les Groupes de travail – Grand équipement documentaire (GT-GED) quant à eux, sont devenus trimestriels et ont été élargis à l'ensemble des professionnels de la documentation des établissements fondateurs.

Plusieurs journées et ateliers ont, en outre, été proposés aux membres des groupes de travail ainsi qu'aux chercheurs des établissements fondateurs : en septembre, 1 journée dédiée aux « Services », prolongée par des ateliers, et, en novembre, 2 journées consacrées aux questions des ressources humaines et aux « fonctions » à venir pour le GED.

4 personnels de la bibliothèque de la FMSH, pour un total de 3 équivalents temps plein (ETP), sont mis à disposition du campus Condorcet et travaillent, au sein de l'équipe projet du GED, aux chantiers liés aux collections en particulier.

D'autres, de manière plus informelle, ont participé activement à des groupes de travail spécifiques, tels celui sur le futur Système de gestion de bibliothèque mutualisé (SGBM), les archives, ou le prêt entre bibliothèques (PEB).

Les personnels ont aussi été très présents aux GT-GED ainsi qu'aux journées d'information et d'étude organisés par le campus.

Par ailleurs, des chantiers pour le GED sont ouverts et conduits en partenariat avec les établissements fondateurs, sur les sites de ceux-ci. Ainsi, pour la FMSH, dans le cadre du dispositif CollEx-Persée, le Campus Condorcet a bénéficié d'une subvention de 30 000 € pour acquérir des documents sur les thèmes du genre et de l'histoire des femmes. 122 titres ont été envoyés à la bibliothèque de la FMSH aux fins de traitement et d'intégration sous forme de dépôt dans les collections de la bibliothèque.

Un autre partenariat entre la FMSH et le Campus Condorcet a permis que le Bureau van Dijk Information Management (BVDIM), effectuée, dans les locaux de la bibliothèque à Charenton, le catalogage rétrospectif des fonds Fernand Braudel (1 115 références) et Robert Bonnaud (8 177 références) qui s'achèvera en septembre 2019.

Enfin, un chantier de dépoussiérage complet des ouvrages possédés par la bibliothèque a été mené par un prestataire mandaté par le Campus Condorcet entre le 15 octobre et le 16 novembre.

La Bibliothèque Laboratoire en appui à la recherche

▪ Formations des usagers

La bibliothèque a dispensé 19 sessions de formation à l'utilisation de Zotero (logiciel de gestion de références) et 8 sessions consacrées à la méthodologie de recherche documentaire, soit 63 heures 30 de formation. 102 lecteurs ont participé à ces formations.

À la demande du Pôle International, deux formations spécifiques ont été proposées à un groupe de postdoctorants accueillis par la FMSH dans le cadre du Programme Atlas.

▪ Journées découverte

Elles proposent aux usagers des présentations d'une heure d'une ressource ou d'un outil, dans un espace ouvert de la bibliothèque-laboratoire (mediascape ou forum).

Deux journées consacrées à la base de données Europresse ont été organisées ainsi qu'une journée à l'agrégateur de flux Feedly. Les sujets proposés et le format court ont su trouver leur public.

▪ Les services d'appui à la recherche

Le service SHS Questions-réponses et celui d'Aide personnalisée à la recherche documentaire sont maintenant bien connus du public et mis en exergue sur le portail de la bibliothèque.

Au-delà, la bibliothèque, de manière plus ciblée, par la valorisation de son fonds documentaire et archivistique ainsi que par l'implication de bibliothécaires, est associée à des plateformes, des programmes et des événements scientifiques de la FMSH.

Elle a poursuivi son implication dans le Panel international sur la sortie de la violence (IPEV) par l'alimentation de la base de données des biobibliographies de 87 chercheurs actuellement membres du panel, qui totalise désormais 5 000 références bibliographiques en ligne.

La bibliothèque a également appuyé plusieurs événements scientifiques de la FMSH :

À l'occasion de la conférence de Gabriella Coleman « Hacker les hackers », organisée en mai au forum de la bibliothèque-laboratoire par le Pôle International dans le cadre de ses programmes de coopération, elle a élaboré et mis en ligne une bibliographie sur le sujet.

De même, deux bibliographies, consultables en ligne, ont accompagné des événements autour de la Première guerre mondiale organisés conjointement par le service des Éditions et le Groupe de recherche sur la culture de Weimar : « De l'Indus à la Somme, les Indiens de l'armée britannique sur le sol français entre 1914 et 1918 » ; « De la guerre à la paix. Espoirs démocratiques dans une Allemagne vaincue, 1916-1923 ».

En mai, le Collège d'études mondiales, en partenariat avec l'Université de Pittsburgh, du Birkbeck College (Université de Londres) et de l'Université de Paris-Nanterre a « commémoré » Mai 68 par une série de conférences, regroupées sous le titre Global 68 // Solidarités, alliances et histoire globale. La bibliothèque a accompagné cet événement par une exposition en 7 vitrines et 8 présentoirs, de documents issus de ses riches fonds documentaires et d'archives, illustrant les

thématiques fortes de cette « année extraordinaire au niveau mondial » : le Black Power ; le féminisme ; Mai 68 en France ; Mai 68 en France vu d'ailleurs ; L'après Mai 68 : réception, influence et héritage ; 1968 hors de France ; l'autogestion en mai 68. Une bibliographie a été produite et mise en ligne, reprenant ces thématiques et les textes d'introduction qui les accompagnaient ; un dossier documentaire composé d'articles de presse a également été réalisé à partir de la plateforme Europresse. Il rassemble plus de 230 articles de fond, émanant de sources nationales, régionales ou internationales, publiés au cours du premier semestre.

▪ Collaboration avec le service audiovisuel et Canal-U

Dans le cadre de la refonte du site internet de Canal-U, la bibliothèque a apporté son expertise concernant la problématique des identifiants pérennes et des référentiels relatifs aux différentes métadonnées liées à la description des ressources audiovisuelles.

Les bibliothécaires ont proposé le renforcement de l'intégration de Canal-U à l'écosystème de l'enseignement supérieur par une collaboration étroite avec l'Agence bibliographique de l'enseignement supérieur (ABES) et notamment le projet Identifiants et Référentiels pour l'enseignement supérieur et la recherche (IdRef).

▪ Numérisation

Le comité de sélection de Persée a donné une suite favorable à la demande de partenariat de la bibliothèque pour la numérisation de la revue *Autogestion* (46 fascicules de 1966 à 1986).

Par ailleurs, les 10 premières années de la revue *Les Nouvelles de l'archéologie*, numérisées en 2017 en collaboration avec les Éditions de la MSH et en partenariat avec Persée, ont été mises en ligne sur le site de Persée en septembre 2018.

DIRECTRICE
Martine Ollion

DIRECTRICE ADJOINTE
Annie Gerandi





Service audiovisuel

Le service audiovisuel de la FMSH propose une offre variée de services allant de l'acquisition de connaissances à l'assistance à la réalisation de projets audiovisuels et multimédias. Depuis 2015, la Fondation est maître d'œuvre de la plateforme de diffusion nationale Canal-U, soutenue par le ministère de l'Enseignement supérieur, de la Recherche et de l'Innovation (MESRI).

En 2018, le service audiovisuel a soutenu activement la diffusion de la recherche en proposant des formats vidéo, audio et photo sur mesure pour des projets de recherche. Il a poursuivi sa collaboration étroite avec les services de la Fondation : les Éditions de la MSH afin d'offrir de la visibilité à leurs publications ; le Pôle Recherche & Prospective, en particulier son séminaire Violence et sortie de la violence, le programme Mondes caraïbes et transatlantiques en mouvement et le Panel international sur la sortie de la violence (IPEV) ; le Collège d'études mondiales, avec notamment l'évènement Global 68. Il a également coopéré avec le MESRI en réalisant les vidéos de présentation des lauréats du prix PEPS (Passion Enseignement et Pédagogie dans le Supérieur). Enfin, il a travaillé avec le Pôle Numérique pour le projet de refonte du site Canal-U.

Canal-U

Depuis janvier 2015, la FMSH assure la maîtrise d'œuvre du site Canal-U, site collaboratif de référence pour les ressources audiovisuelles en libre accès de l'enseignement supérieur et de la recherche. Elle est responsable de sa construction, de sa gestion et de son animation. En décembre, la plateforme regroupait 203 contributeurs et proposait plus de 29 400 vidéos représentant plus de 17 500 heures de programme.

■ Amélioration du site

Pour optimiser la diffusion des vidéos sur le site de Canal-U, des développements ont été apportés et de nombreuses mises à jour ont été réalisées :

- ◆ Amélioration de la circulation dans les vidéos (augmentation de la durée des *chunks* de 8 à 16 secondes)
- ◆ Mise à jour de l'outil d'encodage
- ◆ Mise à jour des serveurs web
- ◆ Mise à jour du serveur de base de données de Debian 7 à Debian 9
- ◆ Migration Debian

Par ailleurs, de nombreux travaux et études préparatoires ont été effectués afin de permettre le déménagement des serveurs de Canal-U hébergés dans un *data center* Iliad au Centre informatique national de l'enseignement supérieur (CINES) en janvier 2019.

■ Partenariats

Les partenariats institutionnels se sont poursuivis avec le ministère de l'Enseignement supérieur, de la Recherche et de l'Innovation et son portail sup-numerique.gouv.fr, IDNeuf.org (ressources éducatives pour l'espace universitaire francophone). La collaboration avec les équipes de recherche d'Orange Labs a permis de mettre en ligne un prototype du projet « Paroles, Images et Textes des Savoirs » (P.I.T.S), un projet qui

Canal-U en chiffres

- ◆ 203 contributeurs dont
- ◆ 18 nouveaux
- ◆ 29 400 vidéos dont
- ◆ 16 900 conférences
- ◆ 5 700 cours et clips pédagogiques
- ◆ 5 000 documentaires et reportages
- ◆ 1 600 vidéos de séminaires
- ◆ 4 356 800 visites
- ◆ 3 213 000 visiteurs
- ◆ 7 772 000 pages vues

offre de nouvelles modalités d'accès au contenu scientifique. En 2019, il sera étendu à plus de contenus et intégré à Canal-U.

▪ Refonte du site

Les travaux de rédaction du cahier des charges pour la refonte du site de Canal-U ont été menés tout au long de l'année sur la base de plusieurs documents préparatoires, notamment le rapport de la mission d'audit (juin 2016) et l'étude sur les usages de Canal-U (mai 2017). Une consultation auprès des contributeurs a ensuite été lancée par mails et un forum mis en place. Deux audits, l'un sur la protection des données (RGPD) et l'autre sur l'accessibilité (RGAA) sont venus compléter les documents de travail.

Le cahier des charges se structure en deux axes principaux :

- ♦ Refonte complète de l'application (*front office et back office*)
- ♦ Optimisation de l'infrastructure de *streaming* : VOD, direct et encodage en ligne

Il a été communiqué à la Mission de la pédagogie et du numérique pour l'enseignement supérieur en décembre.

Quelques nouveautés pour les usagers :

- ♦ Site adaptable à tous les supports
- ♦ Suggestions de vidéos en fonction des préférences indiquées par le visiteur
- ♦ Outils pour la citation de documents dans les publications scientifiques

Quelques nouveautés pour les contributeurs :

- ♦ Personnalisation des chaînes. Création d'une newsletter spécifique à chaque chaîne
- ♦ Choix des visibilité (publique ou privée)
- ♦ Possibilité de générer un court extrait à diffuser sur les réseaux sociaux
- ♦ Outils de suivi des métadonnées et utilisation de vocabulaires contrôlés

FMSH Production

FMSH Production est une unité de production qui répond aux besoins audiovisuels des chercheurs et des enseignants (captation, retransmission live, interviews, clips, modules vidéos pour MooC, montage vidéo, etc.) et réalise des projets d'envergure.

▪ Des programmes variés

- ♦ 75 heures de programmes ont été mises en ligne sur la chaîne FMSH de Canal-U soit 130 programmes
- ♦ 7 vidéos de 2 minutes chacune ont été produites en lien avec la Mission de la pédagogie et du numérique pour l'enseignement supérieur (MIPNES/DGESIP). Il s'agit des vidéos du prix PEPS
- ♦ 6 heures de vidéo ont été produites pour des programmes hébergés comme Huma-Num
- ♦ 20 vidéos ont été produites pour la Plateforme Violence et sortie de la violence
- ♦ 11 animations vidéo de type teaser ont été produites pour les réseaux sociaux de la Fondation

RESPONSABLE
Anne-Claire Delaunay

VIDÉO
Yann Dornier
Tony Nuon

PHOTOGRAPHIE
Emmanuelle Corne

CHEF DE PROJET CANAL-U
Damien Poivet

Chaîne FMSH en chiffres

- 85 718 visites (+ 83,4% par rapport à 2017)
- 78 731 visiteurs (+ 83% par rapport à 2017)
- 127 396 pages vues (+67,5% par rapport à 2017)

FMSH Production a poursuivi le développement de cultureGnum, une chaîne de Canal-U dont les vidéos sont réalisées par la FMSH (tournage, montage, mise en ligne). Cette chaîne est placée sous la responsabilité éditoriale d'Alexandre Moatti, comme le site BibNum. Elle propose des vidéos d'une heure sur un thème de culture générale sous un angle original. Les intervenants viennent du monde de l'enseignement supérieur mais aussi de l'entreprise.

■ Sélection de productions de la FMSH

- Les documents audio ou vidéo du séminaire de la Plateforme Violence et sortie de la violence. Ex : « Phénoménologie de la violence politique » (Romain Huet), « Discipliner les combattants » (Angela Muvumba-Sellström), « Apocalypse et violence » (François Hartog)
- La série « Documédialité », une collection d'entretiens réalisés lors du séminaire « La révolution documédiale, du capital à la documédialité » organisé de janvier à février
- Les interviews marquantes : Karol Modzelewski, Antoine Vaccaro
- Des grands événements autour de la chaire Destins mondiaux de l'Amérique latine : Dialogues entre Fernando Henrique Cardoso et Alain Touraine, Alain Touraine et Manuel Castells, Alain Touraine et Jean-Michel Blanquer
- La collection « Des livres et des auteur.e.s ». Elle présente les productions récentes des Éditions de la Maison des sciences de l'homme. Très appréciée des auteurs, elle leur permet de communiquer dans leur réseau sur leur dernière parution. Outil promotionnel de format court, elle donne aux médias et aux lecteurs un accès rapide et succinct au contenu du livre et à la parole de l'auteur
- Les « Valises » d'Alexis Nuselovici de la chaire Exil et migrations. En un format court – entre 5 et 10 minutes –, elles disent l'essentiel sur les migrations actuelles. Ex. : « La haine du migrant » ; « Le migrant comme paria » ; « Léonard Cohen, l'exil au cœur »

Numérisation du fonds Cerimes

La numérisation du fonds du Centre de ressources et d'information sur les multimédias pour l'enseignement supérieur (Cerimes) s'est arrêtée suite à départ à la retraite de Javier Garcia. Actuellement plus de 1 000 fichiers sont consultables sur la chaîne du Cerimes (Canal-U) et la moitié du fonds (soit 1 500 fichiers) reste à numériser.

Éditions de la Maison des sciences de l'homme

Nées dans les années 70, les Éditions de la Maison des sciences de l'homme accompagnent les changements scientifiques, disciplinaires et méthodologiques suscités, soutenus ou encouragés par la Fondation. Leur activité s'appuie notamment sur des partenariats institutionnels français ou internationaux, en particulier sur des programmes de traduction.

Au cours de l'année 2018, les Éditions ont fait face à une réorganisation de la diffusion/distribution comme à une refonte de certains programmes de la Fondation. Elles n'en ont pas moins poursuivi leur participation à la valorisation de leur action comme leurs partenariats institutionnels. Elles ont continué leur mission de diffusion du savoir, en évolution constante depuis leur création. Avec la volonté de ne négliger aucun support, qu'il soit papier ou numérique, en lien avec les pratiques réelles de lecture.



Axes stratégiques

Les axes stratégiques de la politique éditoriale des Éditions de la Maison des sciences de l'homme sont de 3 ordres :

- ♦ Traiter les sujets en phase avec les bouleversements sociaux, migratoires, de radicalisation, de genre qui demandent des études validées et lisibles
- ♦ Encourager les traductions pour mettre à disposition des chercheurs francophones, comme des acteurs associatifs et des citoyens, des textes majeurs en sciences sociales publiés dans d'autres langues
- ♦ Mener une réflexion sur le numérique avec l'ouverture de chantiers encyclopédiques structurés sur le devenir des sciences sociales et sur le lien science/société :
 - Une mise à disposition des contenus numériques largement facilitée par notre partenariat avec OpenEdition et Cairn
 - Un développement élargi des formats EPub
 - Une utilisation plus marquée du HTML en amont, pour garantir une flexibilité d'emploi des contenus
 - Une refonte programmée du site des Éditions pour le rendre plus interactif, et donner accès à des fichiers audio et vidéo lié aux ouvrages (vidéos, commentaires, presse, etc.) et, à terme, mettre en place une véritable arborescence sémantique autour des ouvrages présentés.

Chiffres clés 2018

- ♦ 20 livres en nouveauté
- ♦ 21 numéros de revues
- ♦ 200 titres dans leur version électronique
- ♦ + de 15 000 consultations/mois sur OpenEdition et Cairn

Parmi les sorties 2018

- ♦ *Être juré populaire en cour d'assises. Faire une expérience démocratique*, Célia Gissinger-Bosse, coll. Le (bien) commun
- ♦ *#info. Commenter et partager l'actualité sur Twitter et Facebook*, dir. Arnaud Mercier, Nathalie Pignard-Cheynel, coll. Le (bien) commun
- ♦ *Diviser pour unir ? France, Russie, Brésil, États-Unis face aux conflits ethniques*, Michel Wiewiorka, Hervé Le Bras, Rebecca Igreja, France Guérin-Pace, Elena Filipova, coll. Interventions
- ♦ *Les humanités numériques. Une histoire critique*, Pierre Mounier, coll. Interventions
- ♦ *Déconstruire la guerre. Acteurs, discours, controverses*, Marc-Antoine Pérouse de Montclos, coll. Interventions

Quelques traductions

- ♦ Du chilien : *Civilisation ou barbarie*, Ernesto Ottone, coll. Interventions
- ♦ Du polonais : *Nous avons fait galoper l'histoire. Confessions d'un cavalier usé*, Karol Modzelewski
- ♦ De l'allemand : *La lutte pas la guerre. Écrits pacifistes radicaux (1918)*, Ernst Bloch, édité et traduit par Lucien Peltier, coll. Bibliothèque allemande/Philia
- ♦ De l'anglais, en coédition avec B42 : *Mon musée de la cocaïne*, Michael Taussig

Des collections fortes, travaillant sur les tensions contemporaines ou l'actualité sociale

▪ « 54 »

Des livres de référence qui se distinguent par leur traitement, leur originalité, leur regard.

▪ « Interventions »

Des ouvrages rigoureux, exigeants, courts et souvent monographiques, rédigés dans un langage propice à alimenter le débat public.

▪ « Le (bien) commun »

Des études et essais qui s'attachent à décrypter la tension actuelle entre la production de normes à vocation universelle et la fragmentation de mondes sociaux. Cette collection s'adresse à la fois au grand public, aux universitaires et aux chercheurs.

Des collections inscrites dans la durée, liées à des partenariats forts, qui, à partir de territoires scientifiques privilégiés, éclairent le temps présent

▪ « Ethnologie de la France » et « Documents d'archéologie française »

Une collaboration depuis les années 1980 avec la direction du patrimoine et la sous-direction de l'archéologie du ministère de la Culture.

▪ « Bibliothèque allemande »

Elle regroupe les trois séries « Bibliothèque allemande », « Dialogiques » et « Philia », toutes consacrées à l'Allemagne et aux sciences humaines et sociales allemandes. Traductions, publications originales, ouvrages novateurs ou classiques, autant de références susceptibles de favoriser les échanges scientifiques.

▪ « Passages » et « Passerelles »

Ces deux collections sont le fruit d'un partenariat étroit avec le Centre allemand d'histoire de l'art et regroupent des essais qui interrogent la philosophie de l'art, la photographie.

Des revues fortement liées à la Maison

- ♦ *Socio*, 2/3 numéros par an
- ♦ *Langage & Société*, 4 numéros par an
- ♦ *Nouvelles de l'archéologie*, 4 numéros par an
- ♦ *Information sur les sciences sociales/Social Science Information (SSI)*, en partenariat de diffusion avec Sage, 4 numéros par an
- ♦ *Quaderni*, 2 numéros par an

▪ Des projets de revues

- ♦ *Violence, an International Journal*, dirigée par Michel Wiewiorka et Scott Straus
- ♦ *Polygraphe(s)*, dirigée par Philippe Hameau

Des partenariats sur le long terme

En archéologie et en ethnologie, le renouvellement des conventions avec le département de l'archéologie du ministère de la Culture est un point fort de la volonté d'excellence que nous manifestons. Les « Documents d'archéologie française » et « Ethnologie de la France et des mondes contemporains » sont l'expression de cette vision commune.

Trois événements majeurs en 2018

Parution *Dans le sillage de Jean Rouch*, février

Conjointement à l'exposition Jean Rouch au musée de l'Homme, le livre hommage *Dans le sillage de Jean Rouch*, sous la direction de Rina Sherman, a donné lieu à de nombreuses signatures au cours de l'année.

Rencontre avec Karol Modzelewski, octobre

À l'occasion de la sortie de la version française de ses mémoires politiques, *Nous avons fait galoper l'histoire. Mémoire d'un cavalier usé*. Karol Modzelewski, auteur avec Jacek Kuron de la « Lettre ouverte au parti ouvrier polonais » en 1967, emprisonné à trois reprises, cofondateur du syndicat Solidarnosc et parallèlement grand médiéviste est l'incarnation du grand témoin européen auquel la FMSH et les Éditions ont tenu à rendre hommage.

Anthropocean. Imaginaires océaniques, novembre

L'événement « Anthropocéan, imaginaires océaniques » a salué la sortie du numéro spécial de la revue *Social Science Information* coordonné par Jeremie Brugidou et Fabien Clouette. La soirée a été ponctuée par la performance sonore de l'artiste Robertina Sebjanic, inspirée par la citation de Paul Celan *There are still songs to sing beyond mankind* et dont le travail porte sur les enjeux culturels, biopolitique et écologiques de l'empreinte humaine au sein de l'environnement aquatique et ses conséquences pour une meilleure compréhension de notre environnement terrestre ainsi que par celle de Clifton Evers (université de Newcastle). À travers cette soirée et ce numéro de revue, la FMSH et les Éditions ont souhaité participer pleinement à la veille sur l'impact de l'homme sur la nature.





FMSH Diffusion

Service aux universités et aux institutions, FMSH Diffusion joue un rôle central dans la valorisation scientifique, en diffusant et distribuant les livres de leurs presses auprès des librairies, générales et spécialisées, grandes surfaces culturelles et sites de vente en ligne. Elle en assure également la vente aux particuliers et diffuse leurs ouvrages numériques. Au 31 décembre, elle était en contrat avec 85 éditeurs universitaires et institutionnels.

FMSH Diffusion est ouvert à tous les éditeurs académiques, universitaires, institutionnels en sciences humaines et sociales, quel que soit le nombre de titres à leur catalogue ou celui de leurs nouveautés annuelles.

Elle a développé des services correspondant aux besoins des éditeurs universitaires, attentifs à la spécificité de leur production, mais aussi à leurs publics-cibles, tout en s'adaptant à l'évolution du marché du livre et de ses différents acteurs : diffusion aux libraires, vente en ligne et aux particuliers, diffusion des métadonnées aux différents prestataires, base documentaire, diffusion numérique de certains catalogues, participation à des salons généralistes ou thématiques.

En 2007, elle a lancé le Comptoir des presses d'universités, le premier site totalement dédié à la vente en ligne d'ouvrages de presses universitaires, dont une nouvelle version verra le jour en 2020. Aujourd'hui, ce site est le seul à proposer une telle offre et, surtout, une telle exposition de la production universitaire nationale et francophone.

Une triple mission

▪ Diffusion et distribution aux libraires

FMSH Diffusion assure la diffusion et la distribution de 65 presses d'universités ou éditeurs institutionnels, représentant près de 15 000 références et près de 600 nouvelles parutions par an. Adapté à la spécificité des presses universitaires, ce service collabore avec tous les prestataires du monde du livre : services de référencement, transporteurs, plateformes ou services interprofessionnels. Conformément à ses missions d'intérêt général, il traite les ouvrages à rotation lente, service qui n'est pas ou plus assuré par la plupart des distributeurs privés du fait de son coût. Plus spécifiquement, le Service du livre universitaire (SLU) est dédié au fonds ancien ; il compte plus de 2000 références.

▪ Vente aux particuliers

Si la librairie traditionnelle reste un des vecteurs de vente importants pour les presses universitaires, elle ne permet pas d'assurer une visibilité suffisante de leur catalogue. La production est trop volumineuse pour les tables et les vitrines des librairies. Le Comptoir des presses d'universités a été créé pour donner une visibilité globale aux presses universitaires. Il regroupe, sur le même site www.lcdpu.fr, 27 000 références et les fonds de près de 60 éditeurs. C'est un canal de vente reconnu et apprécié.

Le Comptoir des presses d'universités est aussi présent lors de manifestations scientifiques et culturelles (Foire du livre de Bruxelles, Salon du livre de Paris, Rendez-vous de l'histoire de Blois, Salon du livre et de la revue d'art de Fontainebleau, etc.).

▪ Diffusion numérique

FMSH Diffusion offre une prestation d'intermédiation entre les éditeurs et les e-distributeurs. Elle leur propose d'organiser et de centraliser l'exploitation numérique des œuvres qu'ils éditent. Elle a contractualisé avec 3 distributeurs numériques : Immatériel (pour les librairies en ligne et les pure players), Dawsonera (pour la distribution auprès des bibliothèques universitaires francophones) et Ebrary/Proquest (auprès des bibliothèques anglo-saxonnes).

2018 : une année de rationalisation

L'accroissement, en quelques années, du nombre d'éditeurs sous contrat, qui dépasse désormais les 80, et celui du nombre de commandes et des quantités d'exemplaires stockés ont suscité une crise de croissance d'une grande violence qui a provoqué, dès fin 2017, la remise en cause en profondeur des outils et des modes de fonctionnement de ce service. La FMSH, après une réflexion approfondie sur sa capacité à remplir cette mission, a mis des moyens très importants au service de la rénovation de ce dispositif. FMSH Diffusion a ainsi revu son modèle organisationnel afin de continuer à répondre à ses missions. Après une diminution finalement limitée de son chiffre d'affaire, l'année 2019 sera celle de la consolidation et de la relance du dispositif.

La rationalisation a commencé en 2017 avec le rattachement provisoire de l'administration des ventes (ADV) à la Direction des finances. Son rôle est de servir le client à la recherche d'ouvrages spécifiques et de s'assurer, en lien avec la comptabilité, du recouvrement des factures émises. En 2018, d'importants efforts ont été consentis afin d'assurer la mise à jour du système d'information de la FMSH. En 2019, l'ADV continuera de stabiliser la démarche qualité client, en bénéficiant notamment des investissements réalisés au service logistique.

En ce qui concerne la partie logistique, la FMSH a entrepris un vaste travail de réorganisation de ses stocks, de mise en place de procédures. Avec l'appui des services informatiques, elle a également poursuivi la remise à niveau de son système d'information, permettant ainsi de rationaliser les processus de commande et de facturation, ainsi que le traitement des retours.

Le rangement des stocks repensé a permis, notamment, de fiabiliser l'inventaire de fin d'année et d'en améliorer la restitution auprès des éditeurs sous contrat. En décembre, pour la première fois, ce dernier a été réalisé avec la participation de quasiment tous les services de la FMSH mobilisés pendant une journée sur le site de Charenton.

Cette transformation générale a pour but de préparer l'arrivée en 2019 de Satelix, outil informatique de gestion des stocks et de force de vente, qui permettra d'augmenter la productivité, de fiabiliser le suivi des stocks et de satisfaire les clients.

RESPONSABLE PROJET DIFFUSION
Bruno Gendre



NUMÉRIQUE

Le Pôle Numérique joue un rôle essentiel dans la définition et dans la réalisation de la stratégie numérique de la Fondation en offrant un appui fort aux projets de recherche sur le numérique ou à forte composante technologique et en étant au centre de la définition de la politique numérique de la FMSH.

Il assume également les fonctions traditionnelles d'une Direction des systèmes d'informations en assurant la cohérence et la performance des systèmes d'informations, des outils et infrastructures technologiques sur lesquels ils reposent, et des services de proximité rendus à l'échelle de l'activité de la Fondation et des structures qu'elle abrite.

Le Pôle Numérique est lié de manière transverse à l'ensemble des activités de la FMSH. Des projets dédiés aux systèmes d'information à la politique numérique de la Fondation, en passant par les projets de recherche ou de valorisation de la recherche, il incarne le « tournant numérique » engagé par la FMSH, sa volonté de jouer un rôle prépondérant et tourné vers l'innovation au sein du paysage du numérique dans l'enseignement supérieur et la recherche (ESR) et plus particulièrement celui des SHS.

L'élaboration d'un schéma directeur du numérique

Le pôle a entrepris la réalisation d'un schéma directeur du numérique. La réalisation d'une cartographie fonctionnelle, applicative et technique a été entamée métier par métier ainsi qu'une modélisation des processus et une rédaction des modes opératoires métiers. Un portefeuille projets en alignement avec la stratégie de l'établissement a été élaboré. La rédaction du schéma directeur se terminera sur l'année 2019.

Parallèlement à ce travail, les activités du pôle continuent à se développer.

Déployer les systèmes d'informations

L'essentiel de l'année a été consacré à la poursuite de la refonte et au développement des systèmes d'informations des services administratifs et métiers de la FMSH notamment ceux de la finance et du service FMSH Diffusion. Rendus impératifs par l'obsolescence des outils et leur inadéquation en l'état aux besoins de la FMSH, ces projets de grande ampleur ont permis de doter l'institution d'outils facilitant le travail des fonctions support et d'applications capables d'accompagner la montée en puissance de FMSH Diffusion.

Le pôle est également intervenu en tant qu'assistance à maîtrise d'ouvrage dans le cadre de la réalisation du dossier de consultation d'entreprises pour le projet de création d'un véritable système d'information pour les ressources humaines, en remplacement des outils disparates et insuffisants sur lesquels s'appuie actuellement la Direction des ressources humaines. L'appel d'offres a été lancé au premier semestre, solution et prestataire ont été choisis. Le déploiement a démarré et le projet devrait voir son aboutissement en 2019.

Enfin, le pôle a développé sa politique d'assistance à la réalisation et à la gestion de sites web et de fourniture de solutions technologiques de qualité pour héberger ces sites. Une telle politique étant rendue indispensable de par le développement de la diffusion de l'information institutionnelle mais également de recherche via les médias électroniques et notamment via le web.

DIRECTEUR
Didier Gérard

ASSISTANTE
Shirley Miguel

ÉQUIPE INFRASTRUCTURES, SYSTÈMES ET RÉSEAUX
Hoby Ratsihoarana (responsable)
Luis Cisternas

ÉQUIPE ASSISTANCE UTILISATEURS
Nathalie Pitard (responsable)
Vincent Bervas
Yannick Decroo

ÉQUIPE PROJETS
Fabien Cannevière (responsable)
Dina Andrianavalona
Hammou Fadili
Francis Lemaître

Développer les plateformes technologiques

▪ Canal-U : la plateforme audiovisuelle numérique de l'enseignement supérieur et de la recherche

Après une période consacrée à la stabilisation et à la sécurisation de la plateforme, la Fondation, avec l'accord du ministère de l'Enseignement supérieur, de la Recherche et de l'Innovation, a entamé les travaux de refonte du site Canal-U. Ces travaux sont basés sur les recommandations du rapport de la commission d'experts remis au ministère et sur des travaux d'analyse des usages des utilisateurs et des contributeurs de la plateforme. La rédaction du dossier de consultation des entreprises a débuté. Il sera soumis à arbitrages sur les propositions de développement de nouvelles fonctionnalités par le ministère courant 2019 avec pour objectif de mettre en production le nouveau site fin 2019, début 2020.

▪ La plateforme technologique de gestion de la mobilité et des programmes de recherche

La plateforme de gestion des programmes de mobilité, de coopération et de recherche créée par le pôle gère une importante masse de données. Elle intègre l'ensemble des informations relatives à une grande partie des chercheurs, projets, programmes soutenus par la FMSH (description des programmes, des membres, des projets, recensement des activités, des publications, des réalisations, descriptions des événements). Néanmoins, devant la poursuite de la montée en puissance des différents appels et de par la volonté d'ouvrir la plateforme à l'exécution et au suivi des autres activités de recherche qu'elle ne couvre pas aujourd'hui (Collège d'études mondiales, plateformes scientifiques, accueil international de la Maison Suger), il a été décidé de migrer vers une application du marché plus appropriée et robuste. C'est un projet à horizon 2019/2020.

En 2018, cette plateforme a géré 50 appels à candidatures sur les programmes de mobilité postdoctorale et DEA. Ces appels ont été répartis sur 239 sous appels qui ont généré 5 570 espaces de travail chercheurs, 5 827 candidatures, 4 749 fiches et espaces de travail d'experts, 3 375 évaluations, 270 fiches et espaces de travail de membres de jury et 315 rapports de fin de séjour auxquels il faut ajouter une importante masse de documents joints : cv, projets de recherche, liste de publications, résumés de thèses, rapport des dissertations, etc.

Elle a aussi administré les 2 appels à projets lancés par la FMSH, répartis en 4 sous appels ayant donné lieu à 766 dépôts de projets regroupant 1 428 chercheurs.

Favoriser le développement des collaborations nationales et internationales

Une des ambitions essentielles du Pôle Numérique est d'œuvrer à ce que tout enseignant-chercheur dispose d'une information scientifique complète et pertinente et d'outils les plus performants possibles. De la création de sites web de diffusion internationale comme celui des Unités mixtes des instituts français de recherche à l'étranger (UMIFRE) à la mise à disposition d'outils collaboratifs.

Dans le cadre de la Plateforme scientifique Violence et sortie de la violence, un environnement et des outils de travail collaboratifs (plateforme collaborative, stockages cloud, services d'audio et de visioconférence en cloud) ont été mis à disposition afin de faciliter le travail de chercheurs disséminés géographiquement en leur permettant de collaborer dans les meilleures conditions. Le bon fonctionnement de ces outils a été confirmé. Cet environnement de travail a donc vocation à être reproduit pour les autres plateformes de la FMSH, ou sur certains projets de recherche de grande ampleur qu'elle soutient comme le programme Global Legal Studies Network.

Par ailleurs, le pôle intervient en différents niveaux de support aux différents projets de recherche liés au numérique et soutenu par la FMSH, et participe à la définition de la stratégie en matière de recherche sur le domaine du numérique. À ce titre, il participe à la définition des appels à projets thématiques en humanités numériques. Il est membre depuis cette année du jury du Réseau national des Maisons des Sciences de l'Homme sur l'appel à projets en humanités numériques.



Innover dans la diffusion des savoirs

La FMSH dispose d'un réel savoir-faire et d'une place prépondérante dans le domaine de la diffusion des savoirs en SHS, tant au niveau des publications textuelles traditionnelles qu'en celui de l'audiovisuel numérique.

Au travers d'un partenariat avec l'entité R&D d'Orange, Orange Labs, dans le cadre du projet Paroles Textes Images et Savoirs (P.I.T.S), le pôle associé au service audiovisuel de la FMSH poursuit un travail de recherche et de développement concernant l'expérimentation de nouveaux outils d'enrichissement automatique afin de proposer aux visiteurs des services innovants de recherche et de consultation de ressources audiovisuelles. Cette expérimentation s'est appuyée sur les contenus de la plateforme Canal-U et le prototype né de cette expérimentation sera intégré sur le futur site.

La FMSH s'est par ailleurs de nouveau associée à Orange Labs ainsi qu'au Laboratoire d'Informatique et Systèmes (LIS) de l'Université Aix-Marseille et à l'équipe LinkMedia de l'Institut de recherche en informatique et systèmes aléatoires (IRISA) pour répondre conjointement à une ANR dont la première phase a été franchie avec succès.

Le pôle s'est aussi associé à un autre partenaire privé afin de travailler sur la publication numérique aussi bien de documents institutionnels que d'ouvrages scientifiques ainsi que sur leurs modes de diffusion. La partie institutionnelle a été traitée en 2018, la publication scientifique et les modes de diffusion le seront en 2019.



Des infrastructures informatiques de haut niveau en perpétuelle évolution

Durant cette année, l'équipe Infrastructures Système et Réseaux s'est centrée autour de la mise en service de sa deuxième et propre salle informatique installée dans les locaux que possède la FMSH à Charenton.

Cette salle a pour objectif la mise en place d'un plan de reprise d'activité en cas de sinistre ou d'interruption de service prolongée au 54, boulevard Raspail. À ce jour les services d'infrastructures (DNS, Annuaire, Authentification), de messagerie, de partages de documents au travers d'un cloud propriétaire ainsi que les sites web institutionnels sont synchronisés ponctuellement sur le site de Charenton. Un test de bascule en conditions réelles a été réalisé avec succès à l'occasion d'une coupure de l'ensemble des services informatique du site de Raspail, à des fins de travaux électriques majeurs, lors des vacances scolaires de fin d'année. L'intégration des applications métiers à ce système de réplication et la montée en puissance des séquences de synchronisation sera étudiée et lancée en 2019.

Parallèlement à ce chantier, l'équipe a mené un certain nombre d'actions pour continuer à améliorer et sécuriser ses infrastructures techniques déjà performantes, ainsi qu'à poursuivre la généralisation de la haute disponibilité des services.

La FMSH étant opérateur pour le ministère de l'Enseignement supérieur, de la Recherche et de l'Innovation de la plateforme nationale Canal-U, un certain nombre de travaux d'infrastructure technique ont été menés.

L'infrastructure technique du *datacenter* privé dans lequel était hébergée la plateforme a été déménagée vers le datacenter du Centre informatique national de l'enseignement supérieur (CINES) labellisé ESR. Répondant à l'objectif déontologique d'hébergement par des structures publiques de services publics, cette lourde opération a permis également de diminuer drastiquement les coûts d'exploitation de la plateforme. Un dispositif de sauvegarde externe des données sur le site informatique de la FMSH a été mis en service à cette occasion, renforçant encore sa sécurisation.

Enfin, le pôle assure depuis fin 2018 la gestion complète des services d'impression et de téléphonie de la Fondation. À cette occasion, des services complémentaires ont été déployés : solutions pour le télétravail, service de facturation.

Des services de proximité de grande qualité

Les services de proximité, assurés par l'équipe Gestion de Parc et Assistance Utilisateurs sont essentiels dans une institution comme la FMSH qui, au-delà de ses propres personnels, accueille un grand nombre d'invités ou de structures hébergées dans le cadre de ses activités de recherche.

Ils recouvrent l'ensemble des prestations liées aux différents moyens technologiques fournis aux utilisateurs : parc informatique (245 ordinateurs), d'impression (18 copieurs), téléphonique (280 postes) avec solution téléphonie sous IP fournie par Orange Business Services.

L'assistance fournie aux multiples populations d'utilisateurs des services de la FMSH a maintenu son haut niveau de qualité. Plus de 80 % des interventions sont dédiées à l'accompagnement et à l'assistance des utilisateurs, moins de 20 % aux problèmes matériels et logiciels.

Des outils ont été mis en place (stockage des données sur un cloud souverain, applications accessibles grâce à un accès à distance sécurisé via internet) afin de permettre l'utilisation des ressources dans le cadre du télétravail pour l'ensemble des personnels.

Enfin, le service assure la formation des différentes populations d'utilisateurs de la FMSH aux différents outils disponibles : messagerie, gestion administrative, outils de bureautique, utilisation des cloud, outil d'accès distant, outil de visio-conférence multicanaux, etc.



SERVICES SUPPORT

Qu'il s'agisse de la Direction de l'immobilier et de la logistique, de la Direction des finances ou de la Direction des ressources humaines, ces services ont, en 2018, mérité leur qualificatif de "support".

Fortement sollicitées, elles ont assuré le fonctionnement ordinaire de la Fondation tout en poursuivant une modernisation massive et indispensable de leurs outils de pilotage et de gestion.

L'année 2018, dans le prolongement de la fin de la précédente, a vu se produire des changements considérables qui n'auront pas été sans mettre à l'épreuve les équipes.

Ces changements se sont concrétisés par une politique volontaire de modernisation des outils dans le cadre d'une organisation orientée projet, pilotée par le Pôle Numérique.

Le système de gestion et de comptabilité a subi une montée de plusieurs versions. Maintenant fiabilisé, il devrait progressivement s'ouvrir aux utilisateurs. À terme, il offrira un pilotage plus proche de la réalité, avec un taux d'exécution du budget plus satisfaisant. Ce nouveau système permettra également de mettre en œuvre une comptabilité analytique et de disposer ainsi d'un outil de pilotage et d'arbitrage plus efficace.

Ce projet a été affecté par la mise en œuvre parallèle des nouveaux outils de FMSH Diffusion, qui reposent pour partie sur les instruments de la Direction des finances et auraient dû être déployés en 2019 seulement, une fois fiabilisées les montées de versions du système de gestion et de comptabilité. L'urgence a dicté la mise en œuvre d'une méthode plus risquée, ne laissant pas le temps de la mise en œuvre des protocoles de tests. La Direction des finances intervient dorénavant aux deux bouts de la chaîne de FMSH Diffusion : en amont, sur la partie administration des ventes, et en aval, sur la comptabilité.

La Direction de l'immobilier et de la logistique a, quant à elle, assumé toute la partie logistique de FMSH Diffusion (gestion de 27 000 références, stockage de 220 000 ouvrages, logistique de la gestion d'entrepôts, des nouveautés, des retours libraire, de la vente en ligne...). Sur ces sujets également, la modernisation des outils est en marche et sera pleinement achevée en 2019.

La Direction des ressources humaines a lancé en 2018 un projet ambitieux de mise en place d'un système intégré de gestion des ressources humaines qui permettra de disposer non seulement des éléments de base de la gestion (congés, absences, gestion des compétences) mais aussi d'un outil de pilotage de la masse salariale qui fait défaut aujourd'hui.

Cette modernisation va nécessairement de pair avec l'accroissement des compétences qui accompagnent les gains de productivité. Les différents agents et responsables devraient voir leurs tâches les plus triviales automatisées, leur permettant de dégager du temps pour des actions à plus forte valeur ajoutée. Cette montée en compétences s'est matérialisée également par le recrutement d'une jeune juriste polyvalente, impliquée dans le droit des fondations, et qui va aider la FMSH à sécuriser certains pans de son action : marchés publics, Règlement européen sur la protection des données (RGPD), contrôle et harmonisation des nombreuses conventions signées avec les partenaires de la maison.

Direction de l'immobilier et de la logistique

Les missions de la Direction de l'immobilier et de la logistique (DIL) portent sur la gestion du patrimoine immobilier placé sous sa responsabilité : l'immeuble Maison des sciences de l'homme au 54 boulevard Raspail 75006 Paris, le bâtiment situé au 18-20 rue Robert Schumann à Charenton-le-Pont et la Maison Suger sise au 16-18 rue Suger, 75 006 Paris). La DIL coordonne les interventions de prestataires extérieurs pour les travaux, la maintenance des équipements techniques et la planification des contrôles réglementaires et pilote la maintenance des équipements techniques de l'immeuble du 54 boulevard Raspail dans le cadre du partage des missions entre les affectataires de l'immeuble. Elle prend en charge les achats courants (hors parc informatique), l'accueil du personnel et des visiteurs, les réservations de salles pour les réunions, séminaires, colloques, formations. Elle se positionne dans le rôle d'un facilities manager faisant appel à des compétences externes spécifiques en fonction des besoins.

Pour FMSH Diffusion, elle assure la *supply chain*, travaillant tant à la réception des ouvrages des éditeurs et à leur stockage qu'à l'approvisionnement des libraires et des distributeurs étrangers. Elle a préparé le déploiement de Satelix, le nouvel outil informatique de gestion des stocks.

Cette année, elle a poursuivi les travaux et l'entretien du bâtiment du 54 boulevard Raspail. De graves dysfonctionnements et anomalies dans sa rénovation continuent d'apparaître. Ces traitements onéreux et chronophages sont traités en coordination avec l'EPAURIF. L'ensemble des garanties de parfait achèvement n'est pas levé, cependant des expertises ont été menées pendant l'année concernant notamment la ventilation et l'étanchéité. Des travaux de modification sont prévus sur l'année 2019.

L'année 2018 a également vu la création d'une salle serveurs sur le site de Charenton comprenant l'installation de 4 baies informatiques raccordées à un onduleur et d'une climatisation adaptée.

En ce qui concerne les achats, la DIL a poursuivi sa politique de maîtrise et de diminution des coûts cachés associés, notamment en procédant à la remise en concurrence par le biais d'appel d'offres pour les lots suivants : énergie électrique, maintenance des appareils de levage, contrôles réglementaires.

DIRECTRICE
Sandrine Caminade

Direction des finances

La Direction des finances assure la production des états comptables et accompagne leur certification par le cabinet Audit France. Les rapports financiers des commissaires aux comptes sont disponibles sur le site de la Fondation.

L'enjeu principal de la Direction des finances, en lien avec les préconisations du rapport HCERES, est l'implémentation d'une culture financière basée sur des outils renouvelés, plus robustes et plus simples d'utilisation. Pour cela, elle a assuré en 2018 une montée de version majeure de son outil comptable SAGE et termine le déploiement d'un nouvel outil de *reporting* à disposition de chaque responsable de service. L'objectif est de rendre accessibles et lisibles les données comptables, auparavant réservées à la seule Direction des finances. Les responsables de service, ainsi que le Comité de direction disposent désormais d'un moyen de piloter de manière proactive les différentes activités et projets de la Fondation.

Parallèlement, une réflexion sur les placements de trésorerie a fait évoluer la posture de la FMSH sur ce sujet, afin de prendre en compte l'environnement de taux d'intérêts extrêmement faibles dans lequel elle évolue. Ainsi, un volet limité de risque a été consenti sur le court terme, tout en garantissant sur le long terme que le capital soit préservé.

Au titre des enjeux 2019, le nouveau règlement comptable relatifs aux associations et fondations n° ANC 2018-06 du 05/12/2018 et applicable au 1^{er} janvier 2020 imposera des travaux de mise en conformité du fonctionnement de la Fondation.

DIRECTEUR
Grégory Faivre

Direction des ressources humaines

La Direction des ressources humaines conçoit et met en œuvre les processus classiques de gestion des ressources humaines : recrutement, évaluation, développement des compétences, rémunération, gestion de carrière, administration des dossiers individuels et collectifs, paie, communication interne, pilotage de la masse salariale, contrôle de gestion sociale, veille juridique.

Il est important de rappeler que la gestion des personnels de la FMSH est particulière et complexe. Elle relève notamment de plusieurs législations : statut de la fonction publique pour les fonctionnaires, statut privé pour les salariés, droit des Fondations reconnues d'utilité publique (FRUP), droit européen, règles particulières au secteur de la recherche et à l'embauche de personnels hors UE.

La fonction RH s'est engagée dans une démarche au long cours de mise en conformité et de modernisation de ses processus et de ses outils.

L'année 2018 représente une année charnière à travers notamment :

- Le lancement d'un appel d'offres dans le cadre de la mise en place d'un futur Système d'information des ressources humaines (SIRH) à l'horizon 2019. Toute l'équipe RH est mobilisée autour de ce projet ambitieux, en plus de la gestion quotidienne. Le SIRH permettra à terme de limiter le nombre d'outils (actuellement 4 outils sont utilisés), de diminuer le volume de tâches chronophages et sans valeur ajoutée grâce à une gestion plus automatisée, de redonner un temps essentiel à des actions plus qualitatives, d'apporter plus de services et de mettre à disposition un portail RH accessible aux responsables de services et aux personnels ;
- La mise en place d'un accord de performance collective relatif à l'aménagement du temps de travail ;
- La mise en place des premiers contrats à durée déterminée à objet défini (COD) suite à la signature d'un accord collectif en 2017 ;
- Le lancement du processus visant la mise en place du télétravail au sein de la Fondation en 2019 ;
- Le non renouvellement des mandats des représentants du personnel suite à une carence de candidats pour les élections au Comité social et économique (CSE). Les anciens élus ont voté une délégation de gestion auprès de l'employeur pour la continuité des œuvres sociales et culturelles. La fonction RH assurera dans ce cadre un rôle de coordination et de mise en œuvre avec l'aide d'une ancienne élue ;
- L'accompagnement d'importantes évolutions d'organisation pour certaines activités et services telles que FMSH Diffusion, le projet du Campus Condorcet et le changement d'outil de la finance.

Parallèlement à cet environnement, la fonction RH a été amenée, en juillet 2018, à mettre en place une mission de diagnostic des risques psychosociaux (RPS), en coordination avec les élus du CHSCT, dans un contexte de malaise général et de tensions sociales fortes. Les conclusions du rapport rendu par le cabinet en 2019 ont mis notamment en relief les très nombreux changements auxquels ont été confrontés la Fondation et ses personnels depuis plusieurs années, dont 2 déménagements, ainsi que le manque de moyens pour déployer sereinement les projets. À l'issue de ce diagnostic, un plan d'actions a été amorcé en 2019 en lien avec le comité de pilotage afin de prévenir les risques psychosociaux.

Les enjeux de l'année 2019 restent donc nombreux, notamment : déploiement du SIRH, accompagnement du plan d'action RPS, mise en place du dispositif collectif de télétravail, gestion des œuvres sociales et culturelles, accompagnement des évolutions d'organisation (projet du Campus Condorcet, Pôle Recherche & Prospective, Bibliothèque Laboratoire, etc.), mise en place d'un nouvel accord égalité H/F en lien avec les derniers changements législatifs.

DIRECTRICE
Valérie Gimenez

La FMSH en chiffres

ÉQUIPE

- 200 personnes physiques :
- 175 sous plafond d'emploi (132,51 ETPT)
 - 24 hors plafond d'emploi (5,32 ETPT)

MOYENS

- 6 782 m² sur 3 sites, dont :
- au 54, environ 2 430 m² (bureaux, salle de lecture, etc.)
 - Charenton, environ 2 100 m² de surface de stockage
 - Maison Suger, 2 252 m²

Total bilan : 29,6 M€

Total produits : 17,1 M€
dont Dotation globale de fonctionnement : 10 M€

RECHERCHE & PROSPECTIVE

- 2 chaires Unesco
- 17 chaires de recherche
- 3 plateformes scientifiques
- 14 programmes thématiques
- 8 séminaires de recherche hébergés ou co-organisés

INTERNATIONAL

- 333 chercheurs étrangers invités/an dont :
 - 57 séjours de recherche de DEA
 - 50 invitations de chercheurs ATLAS (130 mois/chercheurs)
 - 226 chercheurs accueillis à la Maison Suger
- 7 manifestations scientifiques soutenues
- 6 nouveaux programmes de coopération PREFALC
- 8 projets franco-russes
- 9 ateliers à la Villa Vigoni
- 4 prix scientifiques
- CA Suger : 443 k€

DIFFUSION DES SAVOIRS

▪ bibliothèque

- 500 000 volumes
- 3 011 lecteurs actifs
 - 67 % d'enseignants-chercheurs et doctorants
 - 45 % de lecteurs étrangers
 - 101 nationalités représentées

▪ archives

- 167 mètres linéaires d'archives
- 22 fonds de chercheurs

▪ éditions

- 7 collections
- 20 livres en nouveauté
- 21 numéros de revues
- Catalogue :
 - plus de 1 200 titres,
 - et 400 numéros de revues
- 20 % de titres en version électronique
- 100 % de revues numériques
- Sur les plateformes OpenEdition Journals, Persée et Cairn
- CA : 121 k€

▪ diffusion

- 85 éditeurs diffusés et/ou vendus aux particuliers
- 220 000 ouvrages en stock
- CA : 914 k€

▪ audiovisuel

- FMSH-Production
- > 150 heures de film scientifique/an

Canal-U

- 29 400 vidéos :
 - 16 900 conférences
 - 5 000 documentaires et reportages
 - 5 700 cours et clips pédagogiques
- 203 contributeurs
- 4 356 800 visites/an
- 7 772 000 pages vues

▪ working papers

- > 159 working papers
- 72 787 téléchargements



Partenariats

Reconnue d'utilité publique, la FMSH est financée à plus de 59% par le Ministère de l'Enseignement supérieur, de la Recherche et de l'Innovation. Elle développe activement ses partenariats afin de financer ou co-financer ses différentes activités.

Recherche & Prospective

Financements de chaires

- ♦ Aéroports de Paris (ADP), Paris
- ♦ Agence nationale de la recherche sur le sida (ANRS-INSERM), Paris
- ♦ Birbeck College, Londres
- ♦ Caisse des dépôts et consignations (CDC), Paris
- ♦ Commissariat général à l'égalité des territoires (CGET), Paris
- ♦ Direction de la ville et de la cohésion urbaine (DVCU), Paris
- ♦ Fondation Calouste Gulbenkian, Délégation France, Paris
- ♦ Funglode, Saint-Domingue
- ♦ Gerda Henkel Stiftung, Düsseldorf
- ♦ Institut Montparnasse, Paris
- ♦ IRISSO Université Paris-Dauphine, Paris
- ♦ LVMH, Paris
- ♦ Mercator Research Institute on Global Commons and Climate Change (MCC), Berlin
- ♦ Ministère de l'Enseignement supérieur, de la Recherche et de l'Innovation (MESRI), Paris
- ♦ Ministère de la Culture, Délégation générale à la langue française et aux langues de France (DGLFLF), Paris
- ♦ Ministère des Outre-Mer, Paris
- ♦ Princeton University, Princeton
- ♦ Remp'Arts, Langres
- ♦ Riksbankens Jubileumsfond, Stockholm
- ♦ SMA-BTP, Paris
- ♦ Université de Pittsburgh, Pittsburgh
- ♦ Zentrum für Europäische Wirtschaftsforschung (ZEW), Mannheim



Financements des plateformes et de projets de recherche

- ♦ Agence nationale de la recherche (ANR), Paris
- ♦ Ambassade de France en Colombie
- ♦ Association Bien Commun
- ♦ BPI France, Paris
- ♦ Caisse des dépôts et consignations, Paris
- ♦ Carnegie Corporation, New York
- ♦ Centre national de la recherche scientifique (CNRS), Paris
- ♦ Centro Nacional de Memoria Histórica (CNMH), Bogotá
- ♦ Comité Nationale des Régies de Quartier, Paris
- ♦ Commissariat général à l'égalité des territoires (CGET), Paris
- ♦ Commission européenne (FP7, H2020, Erasmus +), Bruxelles
- ♦ Conseil supérieur de la formation et de la recherche stratégiques (CSFRS), Paris
- ♦ Cornell University, Ithaca
- ♦ ENS Rennes, Rennes
- ♦ Fondation Andrew W. Mellon, New York
- ♦ Fondation russe pour les sciences humaines (RFH)
- ♦ Fonds Croix-Rouge de recherche sur l'humanitaire, Paris
- ♦ Fonds de coopération de la jeunesse et de l'éducation populaire, Paris
- ♦ Friedrich-Ebert Stiftung (FES), Bonn
- ♦ Fundação C. Gulbankian, Lisbonne
- ♦ Institut de recherche pour le développement (IRD), Marseille
- ♦ Institut für Weltwirtschaft (IfW), Kiel
- ♦ Institut hospitalo-universitaire Méditerranée Infection, Marseille
- ♦ Institut national de la santé et de la recherche médicale (INSERM), Paris
- ♦ Institut universitaire de Lisbonne
- ♦ INSERM, Institut de microbiologie et maladies infectieuses (IMMI), Paris
- ♦ Institute for Futures Studies (IFS), Copenhagen
- ♦ Mercator Research Institute on Global Commons and Climate Change (MCC), Berlin
- ♦ Ministère l'Enseignement supérieur, de la Recherche et de l'Innovation (MESRI), Paris
- ♦ Ministère de l'Intérieur, Comité interministériel de prévention de la délinquance (CIPD), Paris
- ♦ Ministère de l'Europe et des Affaires étrangères (MEAE), Paris
- ♦ MEAE, Centre d'analyse, de prévision et de stratégie (CAPS)
- ♦ Open Society Foundations, New York
- ♦ Riksbankens Jubileumsfond, Stockholm



- ♦ Russell Sage Foundation, New York
- ♦ Union Nationale des Associations Familiales, Paris
- ♦ Université de Bilgi, Istanbul
- ♦ Université de Princeton, Princeton
- ♦ Volkswagen Stiftung, Hanovre
- ♦ Zentrum für Europäische Wirtschaftsforschung (ZEW), Mannheim

Financements de postdoctorants (Collège d'études mondiales)

- ♦ Agence nationale de la recherche sur le sida (ANRS-INSERM), Paris
- ♦ Gerda Henkel Stiftung, Düsseldorf
- ♦ Wissenschaftszentrum Berlin für Sozialforschung (WZB), Berlin
- ♦ Independent Social Research Foundation (ISRF), Londres
- ♦ H&W Conseil, Paris

Financements de manifestations scientifiques

- ♦ Académie des sciences hongroise (MTA), Budapest
- ♦ Académie Mohyla, Kiev
- ♦ Bibliothèque national de France
- ♦ Bétonsalon – Villa Vassilieff, Paris
- ♦ Caisse des dépôts et consignations
- ♦ Carnegie Corporation of New York
- ♦ Carnegie Endowment for International Peace, Washington
- ♦ Deutsche Forschungsgemeinschaft (DFG), Bonn
- ♦ École des Mines, Paris
- ♦ Fondation Calouste Gulbenkian, Délégation France, Paris
- ♦ Fondation Cardoso (Instituto FHC), São Paulo
- ♦ Friedrich-Ebert Stiftung, Bonn
- ♦ Gerda Henkel Stiftung, Düsseldorf
- ♦ Institut für Weltwirtschaft (IfW), Kiel
- ♦ Maison de l'Amérique latine, Paris
- ♦ Mercator Research Institute on Global Commons and Climate Change (MCC), Berlin
- ♦ Ministère de la Culture Délégation générale à la langue française et aux langues de France (DGLFLF), Paris
- ♦ SMA-BTP, Paris
- ♦ Université de Californie, Irvine
- ♦ Université de Princeton
- ♦ Université de Pittsburgh
- ♦ Université Sorbonne Paris Cité (USPC)



International

Financements de programmes de mobilité

- ♦ Académie Mohyla, Ukraine
- ♦ Ambassade de France à Khartoum, Soudan
- ♦ Arab Council for the Social Sciences (ACSS), Liban
- ♦ Casa de Velazquez, Espagne
- ♦ Centre d'études franco-russe (CEFR), Russie
- ♦ Centre des études mexicaines et centraméricaines (CEMCA), Mexique
- ♦ Centre d'études et de documentation économiques, juridiques et sociales (CEDES), Égypte
- ♦ Centre français d'archéologie et de sciences sociales (CEFAS), Koweït
- ♦ Centre Marc Bloch, Allemagne
- ♦ Centre universitaire de Norvège à Paris (CUNP)
- ♦ Centro italo-tedesco–Villa Vigoni, Italie
- ♦ Centre national de la recherche scientifique (CNRS)
- ♦ Centre régional francophone de recherches avancées en sciences sociales Villa Noël
- ♦ Conseil norvégien de la recherche/ Norges Forskningsråd (NFR), Oslo
- ♦ Deutscher Akademischer Austausch Dienst (DAAD), Allemagne
- ♦ Deutsche Forschungsgemeinschaft (DFG), Allemagne
- ♦ El Colegio de Mexico, Mexique
- ♦ Fondation Andrew W. Mellon, États-Unis
- ♦ Fondation russe pour la recherche fondamentale (RFBR), Russie
- ♦ Fondation russe pour les sciences humaines (RFH), Russie
- ♦ Fondazione Luigi Einaudi Onlus, Italie
- ♦ Fundacion Ramon Areces, Espagne
- ♦ Institut français d'Afrique du Sud (IFAS), Afrique du Sud
- ♦ Institut français d'études sur l'Asie centrale (IFEAC), Kirghizstan
- ♦ Institut français de Pondichéry
- ♦ Institut français de recherche en Afrique (IFRA), Kenya
- ♦ Institut français de Roumanie (IFR), Roumanie
- ♦ Institut français du Proche-Orient (Ifpo)
- ♦ Instituto de Ciências Sociais (ICS), Portugal
- ♦ Ministère de l'enseignement supérieur et de la recherche scientifique du Soudan
- ♦ Ministère de l'Enseignement supérieur, de la Recherche et de l'Innovation (MESRI)
- ♦ Direction des relations européennes et internationales et de la coopération (DREIC)
- ♦ Ministère de l'Europe et des Affaires étrangères (MEAE)
- ♦ Union des Universités de la Méditerranée (UNIMED)

RESPONSABLE DU RAPPORT
Chloé Lepart, clepart@msh-paris.fr

SECRÉTAIRE D'ÉDITION
Michel Zumkir, zumkir@msh-paris.fr

CHOIX ICONOGRAPHIQUES
Thaïs de Rodez Benavent, trodez@msh-paris.fr
Vincent Trouillard, vtrouillard@msh-paris.fr
Marie Villette, mvillette@msh-paris.fr

PHOTOGRAPHIE
Emmanuelle Corne, ecorne@msh-paris.fr

CONCEPTION GRAPHIQUE
Évelyne Séguy, seguyevelyne@sfr.fr

Rapport d'activité validé par le Conseil de surveillance, juin 2019

La direction de la Fondation et la responsable de la réalisation du rapport d'activité remercient toutes les personnes ayant contribué à la rédaction de cette publication, qui retrace une année d'activité de toutes et de tous.



fondation
maison des
sciences
de l'homme

54, boulevard Raspail
75006 Paris
01 40 48 64 00
www.fmsh.fr